
Bulletin Municipal de DANGÉ-SAINT-ROMAIN



1 9 9 2 N°16



Monsieur le Maire à notre tour...
merci.



Centre-Ouest

Monsieur le Maire,
Merci de nous permettre l'exercice de notre vocation qui est de construire des routes, riches dans leur diversité (autoroutes, routes, chemins communaux). Merci de nous associer à travers ces routes à la vie locale, au développement d'une région, au progrès de la société.

La confiance que vous leur avez accordée est le plus beau compliment que vous puissiez faire aux hommes de Colas.



La route avance

PLOMBERIE - SANITAIRE - CHAUFFAGE FIOUL - GAZ - BOIS

L'Entreprise PELLETIER Frères

PLOMBERIE - SANITAIRE - CHAUFFAGE CENTRAL gaz - fioul - bi-énergie

25, rue Pierre Ballue - 37160 DESCARTES - Tél. : 47 59 71 42

Texel

***L'excellence
dans la technologie
des cellules
au service
de l'agro-alimentaire.***



SOMMAIRE

- LE MOT DU MAIRE3
- 1860, ANNÉE DE RENAISSANCE
DE L'ÉGLISE SAINT-PIERRE4
- 1892-1992, CENTENAIRE DES SAPEURS-POMPIERS...5
- LES FINANCES.....6
- LA VIE ÉCONOMIQUE.....8
 - OU EN SONT LES INDUSTRIES LOCALES ?8
- LA VIE CULTURELLE.....14
 - OFFICE DE TOURISME.....14
 - BIBLIOTHEQUE - 20^{ÈME} ANNIVERSAIRE14
 - COMITÉ DE JUMELAGE15
 - ACCUEIL ET COMMUNICATION.....16
 - FETES ET ANIMATIONS CULTURELLES16
 - LISTES DES ASSOCIATIONS17
- LA VIE SOCIALE18
 - C.C.A.S.....18
 - FLORÉAL19
 - 25^{ÈME} ANNIVERSAIRE
DES DONNEURS DE SANG BÉNÉVOLES.....19
 - LISTE ET FONCTIONS DU PERSONNEL
COMMUNAL20
 - DISTINCTIONS.....20
 - ETAT CIVIL : NAISSANCES, MARIAGES, DÉCÈS...22
- LES JEUNES.....24
 - SPORTS24
 - ENSEIGNEMENT.....28
- NOTRE CADRE DE VIE.....29
 - ASSAINISSEMENT.....29
 - BATIMENTS, VOIRIE.....30
 - ENVIRONNEMENT.....31
- LE SAVIEZ-VOUS ?32

*En couverture, la place du Champ de Foire en automne.
Cette photo nous a aimablement été prêtée par la société Colas que nous remercions vivement.*

BULLETIN MUNICIPAL DE DANGÉ-SAINT-ROMAIN 1992



**EDITIONS MUNICIPALES
DE FRANCE**

142, av. Henri Barbusse - B.P. 68
93141 BONDY CEDEX
Tél. : 16 (1) 48 48 70 70
Fax : 16 (1) 48 48 83 21
Numéris : 48 10 20 15

*Imprimerie spéciale des E.M.F.
Dépôt légal 4^{ème} trimestre 1992*



**FOURNITURES - POSE
GAINES DE VENTILATION**

TÔLE
GALVA
SPIRAL
INOX

S.A.R.L. MG V au capital de 50 000 F

Z.A. de Buxières
86220 DANGÉ-ST-ROMAIN
Tél. 49 86 48 46
Fax. 49 86 30 60

GARAGE Serge BRUNET

VENTE de véhicules

Neufs et occasions

Mécanique, Anti-pollution, tôlerie, peinture toutes marques



4, av. de l'Europe - Avenue de l'Europe - DANGÉ - Tél. 49 86 4010

AUTO-ÉCOLE N. BRUNET



UN PLUS : ASSISTANCE D'ENSEIGNEMENT DU CODE SUR ORDINATEUR
ET PAR ANIMATION VIDÉO

Conduite accompagnée à 16 ans et traditionnelle

4, av. de l'Europe - Avenue de l'Europe - DANGÉ - Tél. 49 86 40 10

MATÉRIAUX DE CONSTRUCTION Jean CAILLÉ

5, rue Jean Moulin
86220 LES ORMES
Tél. 49 85 60 73

*Pouvez-vous trouver
moins cher ?*



**CONSTRUCTIONS
JEAN CAILLÉ**

DANGÉ-ST-ROMAIN - Tél. 49 85 60 73/49 86 44 65

CABINET MIT - Economie de la construction

Jacques MIT

Qualifié OPQTECC - EI

Membres de l'UNTEC

Pierre MIT

Diplômé EIFAC

Qualifié OPQTECC - EI - CC

*MISSIONS ÉCONOMIQUES DE L'INGÉNIERIE - MÉTRÉS - DEVIS
PRESCRIPTION - VÉRIFICATION - COORDINATION*

23, rue du Collège - BP 11 - 86220 DANGÉ-ST-ROMAIN - Tél. 49 86 40 89 - Fax. 49 86 38 81



La Mairie de Dangé-saint-Romain

La vitalité d'une commune résulte de la conjonction de plusieurs facteurs : son activité économique, la richesse de sa vie associative, son développement démographique, et enfin le dynamisme et le travail de ceux qui ont en charge la gestion communale. Cette conjonction est tout à fait favorable à notre commune.

L'activité économique de Dangé-Saint-Romain fait des envieux : peu de communes comparables à la nôtre ont la chance de posséder, comme nous, des entreprises performantes, dynamiques et qui se développent régulièrement. Elles sont notre richesse et leur croissance conditionne celle de notre commune. Ce Bulletin municipal vous invite à les connaître mieux.

Chacun connaît l'intense activité de nos associations, culturelles, sportives ou sociales. Toutes ont à cœur d'animer régulièrement la vie de la commune. Les responsables, pour la plupart bénévoles, savent que leur travail est apprécié par leurs concitoyens et leur Municipalité. Et s'ils ont parfois le sentiment d'être quelque peu négligés, qu'ils sachent que nous sommes à leur écoute et que le dialogue permet, le plus souvent, d'aplanir les difficultés et de régler les problèmes.

Depuis plusieurs années, la population de Dangé-Saint-Romain croît régulièrement. Cela prouve que l'on trouve ici un cadre de vie agréable, des infrastructures efficaces et qu'il fait bon y vivre. "Dangé-Saint-Romain, ville d'accueil" est une réalité.

Enfin, il convient que vos élus exploitent au mieux les atouts de notre commune, pour le bien de tous. Et je veux attester, ici, de l'engagement, du sérieux et du dynamisme de l'équipe qui m'entoure. Les dossiers, élaborés en commissions, sont examinés, discutés, amendés et délibérés par l'ensemble de vos élus avec le souci constant d'une gestion rigoureuse du budget communal. Les priorités sont fixées en toute objectivité et dictées par l'intérêt général et toutes les réalisations sont l'aboutissement d'une volonté commune de l'équipe municipale.

Au nom du Conseil Municipal, je remercie nos chefs d'entreprises pour leur efficacité, les responsables d'associations pour leur dévouement, les habitants de Dangé-Saint-Romain pour leur confiance.

Je remercie personnellement tous mes collègues du Conseil Municipal : leurs avis et conseils me sont précieux, leur compétence et leur dévouement me facilitent la tâche. J'y associe tout le personnel communal ; son travail quotidien n'est pas toujours aisé mais il l'assume avec efficacité et dévouement. Son rôle est essentiel pour la bonne marche de la commune.

Au seuil de cette nouvelle année, j'adresse, à tous mes concitoyens et à tous ceux qui concourent à la vitalité de Dangé-Saint-Romain, mes souhaits de sérénité, de prospérité et de bonheur.

Robert Stanghellini

ANNEE DE RENAISSANCE DE L'ÉGLISE SAINT-PIERRE

La lettre municipale d'octobre vous a conté brièvement combien, en 1792, l'église Saint-Pierre était inconfortable et menacée de disparition au même titre que celle de POISAY. Quatre vingts ans plus tard, la bâtisse étant dans un état catastrophique, la municipalité de DANGE procède purement et simplement au ratissage des vestiges en place, pour construire une nouvelle église, sur les fondations de l'ancienne.

Le Conseil Municipal se réunit donc en janvier 1859 et, après délibération, adresse une demande d'autorisation accompagnée d'un devis, à la Sous-Préfecture. Un avis favorable est donné par le Sous-Préfet, dès le 1er février.

Le Conseil Municipal de l'époque se compose de M. de CASSIN, le Maire, M. DROUIN, Adjoint, et MM. COLLET, GILBERT, LECOMTE, MARQUET, PASCAULT, MARTEAU, GOUJON, RABEAU et BERGER, Conseillers.

Dès le 19 février, le Maire et son Conseil organisent une réunion des plus nantis donc, des plus imposés de DANGE, en vue de leur demander une contribution supplémentaire de financement des travaux pour les 10 années à venir. Un impôt local sur la fortune, en quelque sorte... Le devis est conséquent : 23 738,46 F et cependant à l'unanimité, tous sont d'accord pour apporter leur "pierre" sonnante et trébuchante à l'édifice. Nous les citons, car ils le méritent, pour leur bel esprit de solidarité. Ce sont : le Marquis d'AUBERY, Victor BOUCARD, Léopold MARQUET, Jean LECOMTE, Louis DUMOINE, Louis LIMOUSIN, Arthur BOILLE. Les travaux débutent donc en 1860.

4 novembre 1861, un avenant est voté pour deux modifications par rapport au devis :

assises des contreforts en pierre dure au lieu de tuffeau, faitage en zinc à remplacer par de la fonte.

Monsieur MOREAU, entrepreneur, est chargé des travaux.

1862 - Monsieur MOREAU fait savoir que le devis ne comprend pas les sculptures intérieures et demande 770 F supplémentaires pour l'utilisation d'échafaudages qui assureront les travaux des faitages et contreforts. Le Conseil Municipal vote et accepte.

1863 - Monsieur MOREAU adresse une demande d'autorisation de poursuite, contre la commune, au Préfet. En effet l'entrepreneur ayant présenté un compte de 38 000 F, "déduction faite du rabais" (sic), le Maire et l'Architecte s'étonnent. Ils font lecture, en Conseil, du cahier des charges.

Celui-ci ne mentionne à aucun moment les frais de remblaiement qui font l'objet de l'augmentation considérable du devis. Le Conseil demande alors un débat contradictoire entre Architecte et Adjudicataire. Le Sieur MOREAU est mis en demeure de présenter un mémoire stipulant sur quel article du cahier, il est en désaccord. La municipalité qui s'estime dans son bon droit, perdra cependant le procès et fera appel.

1866 - Un avocat de Poitiers, Maître PERVINQUIER, est chargé de l'affaire.

30 septembre 1867. Monsieur de CASSIN, le Receveur, Monsieur MOREAU et son avocat Maître AUGÉARD se retrouvent chez le Sous-Préfet, à Chatellerault, pour la mise en application du jugement en faveur du Sieur MOREAU.

1874. La commune de DANGE est très endettée et le nouveau Maire, Monsieur DESCOUST aura grand besoin de quelques âmes généreuses pour poursuivre un programme de construction audacieux.

Songez qu'en 15 ans, la municipalité aura :

- fait construire une mairie et deux écoles,
- reconstruit l'église actuelle,
- assuré des travaux d'agrandissement et de réparation du Presbytère.

Des factures restent en attente et une fois encore il sera fait appel à la générosité des uns et des autres. Entre le ministre de l'Instruction Publique et des Cultes, Madame COLLET (qui construira "la Chauvellerie") l'Etat et le Département, DANGE finira par venir à bout de son ambitieux plan de construction pour notre plus grand plaisir à tous.

Quant au Sieur MOREAU, il semble que sa combativité se soit à nouveau manifestée car on retrouve trace, aux archives de Poitiers, d'autres revendications adressées à d'autres communes. Les mairies de la seconde moitié du 19^{ème} siècle étaient-elles des repaires de mauvais payeurs où le Sieur MOREAU était-il un procédurier chronique ?

Michelle de BORDE

Les photocopies des délibérations dont il est fait état dans ce texte peuvent être consultées à la mairie. Nous tenons également à signaler que cette histoire a pu vous être contée grâce à Madame CHAMPION qui a effectué de nombreuses recherches à Poitiers et à DANGE.

Nous l'en remercions très sincèrement.

UNE ÉGLISE RENOUVELÉE À DANGÉ-SAINT-ROMAIN

La toiture et le clocher avaient été remis à neuf, voici quelques années déjà et chacun attendait le jour où l'ensemble de notre église allait sortir de la grisaille et des outrages subis depuis des décennies. Et voici que les choses sont allées soudain très vite. En quelques mois, les tailleurs de pierre de M. Baron pour la façade et l'entreprise "Art de Bâtir" pour tout le pourtour de l'église, ont gratté, retaillé, remplacé pierre après pierre. L'abri du chauffage jurait au milieu de ce grand ensemble harmonieux. Il a été entièrement remodelé avec l'aide de l'Entreprise de M. Gauvry. Le tout étant prêt, il ne restait plus à l'entreprise "Mouchetis du Centre" que d'attendre, et d'étendre autour de la pierre

dorée des grandes arêtes de l'édifice, son enduit à la tonalité chaleureuse. Depuis le 14 juin, où l'ensemble est apparu achevé, on voit les touristes circulant sur la Nationale 10, freiner et admirer le résultat, après bon nombre de dangéens.

Toute la communauté chrétienne de Dangé-Saint-Romain se joint à son curé, pour remercier les municipalités successives qui ont permis que nous contemplions aujourd'hui ce nouveau extérieur de notre église.

Père Joseph, Guilbard

Extrait de "Vienne et Creuse" de septembre 1992.

1892 - 1992

CENTENAIRE DE LA FONDATION DU CORPS DES SAPEURS POMPIERS DE DANGÉ-SAINT-ROMAIN

LE MOT DU CHEF DE CORPS

26 avril 1992, histoire d'un jour qui marque le centième anniversaire de la création d'une compagnie de sapeurs pompiers. Pourquoi ce choix : "Dangé-St-Romain", simplement parce qu'il y a maintenant quatre ans, toute l'équipe des sapeurs pompiers, a fait le vœu d'organiser le congrès départemental des sapeurs pompiers de la Vienne afin de marquer l'évènement.

C'est aujourd'hui chose faite. Et je remercie vivement la direction et l'union départementale de nous avoir confié cette organisation.

Ce sont cent quatre hommes du rang et dix sept chefs de corps qui se sont succédé jusqu'à ce jour, ceci réparti en deux centres.

Il a fallu attendre le 29 mars 1972 pour que nos deux

communes n'en fassent plus qu'une : Dangé-St-Romain. Grâce au concours des municipalités qui se sont succédé, et qui ont toujours œuvré pour la continuité et le maintien d'un centre de sapeurs pompiers : le corps a bénéficié d'un matériel adapté à ses besoins et aujourd'hui, de nouveaux locaux.

Actuellement c'est une équipe jeune et dynamique qui a su pallier toutes sortes de sinistres et gagner l'estime de toute une population, qui nous réserve toujours un accueil chaleureux.

C'est à l'ensemble des sapeurs pompiers actifs et retraités, à leurs épouses, aux bénévoles, artisans et commerçants, que nous devons la réussite de cette journée qui, sans eux, n'aurait pu se concrétiser.

Dominique NERRIERE



1^{ère} CHAÎNE EUROPÉENNE D'OPTICIENS-LUNETIERS
Jacques DEMON

Opticien diplômé d'état et C.N. Arts et Métiers Paris

L'ami de vos yeux

67, rue Bourbon - 86100 CHATELLERAULT - Tél. 49 21 21 80

MONTENAY
TURBO

TURBO
2000
Stations-Service

CHARBONS - FIOUL
CARBURANTS - GAZOLE
LUBRIFIANTS - RAMONAGE

CENTRE DE DISTRIBUTION DE DANGÉ-ST-ROMAIN

Pendant la période d'hiver ouvert le samedi matin

Successeur de Ets PORCHERON

Tél. 49 86 40 11

1892 - 1992 CENTENAIRE DE LA FONDATION
DU CORPS DES SAPEURS POMPIERS DE DANGÉ-SAINT-ROMAIN

FINANCES

Budget 1992 (après vote du Budget Supplémentaire)

BUDGET DE FONCTIONNEMENT - RECETTES

LIBELLÉ	BUDGET PRIMITIF	BUDGET SUPPLÉMENTAIRE	TOTAL
Produits de l'exploitation	780 000	26 000	806 000
Produits domaniaux	275 000	- 10 000	265 000
Produits financiers	16 000		16 000
Recouvrement subventions	213 000	120 000	333 000
Dotation globale fonctionnement	2 580 000	45 000	2 625 000
Impôts indirects	140 000	6 000	146 000
Contributions directes impôts locaux	5 647 279	31 800	5 679 079
Produits antérieurs	270 786		270 786
	9 922 065	218 800	10 140 865

BUDGET DE FONCTIONNEMENT - DEPENSES

LIBELLÉ	BUDGET PRIMITIF	BUDGET SUPPLÉMENTAIRE	TOTAL
Denrées et fournitures	400 000	7 000	407 000
Frais de personnel	2 200 000	175 000	2 375 000
Impôts et taxes	60 000	- 6 000	54 000
Travaux - Services extérieurs	1 080 000	167 340	1 247 340
Participations	1 000 000	3 300	1 003 300
Subventions	167 000	5 000	172 000
Gestion générale	663 617	- 132 840	530 777
Frais financiers	1 092 619		1 092 619
Charges extérieures	5 000		5 000
Prélèvement pour investissement	3 253 829		3 253 829
	9 922 065	218 800	10 140 865

BUDGET D'INVESTISSEMENT - RECETTES

LIBELLÉ	BUDGET PRIMITIF	BUDGET SUPPLÉMENTAIRE	TOTAL
Autofinancement	3 253 829		3 253 829
Excédent	1 542 240		1 542 240
Autres recettes	845 073	166 000	1 011 073
Emprunt (dont 465 000 en 91)	500 000		500 000
Solde emprunt 1991	465 000		465 000
	6 606 142	166 000	6 772 142

BUDGET D'INVESTISSEMENT - DEPENSES

LIBELLÉ	BUDGET PRIMITIF	BUDGET SUPPLÉMENTAIRE	TOTAL
Remboursement du capital emprunts	865 000		865 000
Programme matériel	250 000	30 000	280 000
Programme bâtiments	1 620 000		1 620 000
Programme voirie	1 600 000	750 000	2 350 000
Programme acquisitions foncières	954 000	- 591 000	363 000
Reste programme 91 et divers	1 317 142	- 23 000	1 294 142
	6 606 142	166 000	6 772 142

FINANCES

FINANCES

Le budget de Fonctionnement (hors prélèvement pour investissement) augmente de 4 % par rapport à 1991.

Le budget d'Investissement voit la part d'autofinancement augmenter de 6 % et l'emprunt diminuer de 51 % par rapport à 1991.

Le budget total de la commune pour 1992 s'élève à : (hors excédent et hors emprunt)

- Recette fonctionnement :10 140 865 F
- Recette d'investissement :1 011 073 F
- =11 151 938 F

Il était en 1991 de : 10 696 318 F

Les communes comparables à la nôtre ont un budget total moyen de 13 500 000 (voir "clignotants financiers" n°3).

LES "CLIGNOTANTS" FINANCIERS

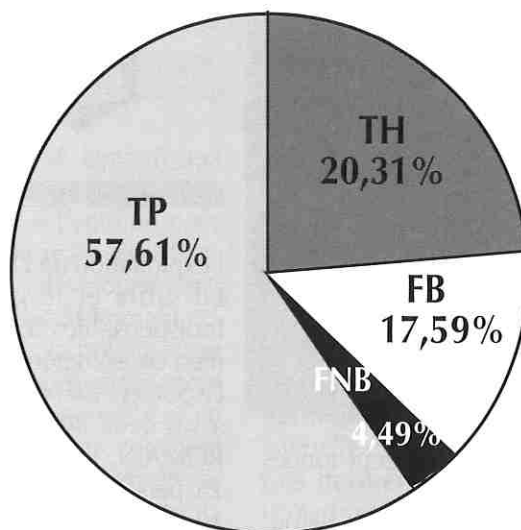
	Norme nationale	Dangé-St-Romain
1 - Encours de la dette		
Capital restant dû		
$\frac{\text{Capital restant dû}}{\text{Population}} =$	4 686	4 245
2 - Endettement		
Annuité		
$\frac{\text{Annuité}}{\text{Population}} =$	829	610
3 -		
Recettes fonctionnement		
$\frac{\text{Recettes fonctionnement}}{\text{Population}} =$	3 845	3 096

Les trois clignotants montrent que l'endettement de la commune est plus faible que le niveau national moyen mais aussi que les ressources par habitant sont de 20 % inférieures à la norme nationale : ceci est dû au faible taux des impôts locaux à Dangé-St-Romain, ce dont le contribuable peut se réjouir. Mais cela risque aussi, à terme, de ralentir les possibilités d'investissement de la commune.

PRODUITS DES IMPOTS LOCAUX

LIBELLÉ	TAUX 1991	TAUX 1992	PRODUIT RÉPARTITION EN %	
Taxe d'habitation (TH)	9,82	9,92	992 000	20,31
Foncier bâti (FB)	10,29	10,39	859 045	17,59
Foncier non bâti (FNB)	28,61	28,90	219 062	4,49
Taxe professionnelle (TP)	8,71	8,80	2 813 939	57,61
			4 884 046	

RÉPARTITION EN POURCENTAGE PRODUITS DES IMPOTS LOCAUX.



Ets BRION - CAPEL

DEVIS GRATUIT

PLOMBERIE

CHAUFFAGE FUEL - BOIS - GAZ - BI-ENERGIE - POMPES

30, rue Carnot - DESCARTES - Tél. : 47 59 71 89

OU EN SONT LES INDUSTRIES LOCALES ?



Présentation des BATEAUX ARCHAMBAULT

La vie d'une entreprise est dépendante de ceux qui la construisent.

En 1954 Jean ARCHAMBAULT créa son entreprise en se spécialisant très vite dans les bateaux polyesters.

En 1990, l'entreprise devient une société, il passe la barre à ses fils.

Dans la même année, et grâce à la municipalité de DANGE-ST-ROMAIN, les BATEAUX ARCHAMBAULT s'agrandissent en construisant une unité moderne de 1000 m2 pour la fabrication des pièces polyesters et outillages spécialisés, sur la nouvelle zone industrielle de BUXIERES.

Avec les moyens et les hommes, les BATEAUX ARCHAMBAULT ont la volonté de se développer : 24 personnes travaillent pour diffuser et vendre les bateaux en Europe et même au Japon.

Présents aux Salons Nautiques de PARIS, GENEVE, GENES, DUSSELDORF, AMSTERDAM, TOKYO, et cette année BARCELONE.

Présents sur tous les plans d'eau avec :

- 900 SURPRISE (voilier 7.60 m)
- 80 SPRINT (voilier 9.50 m)
- 85 COCO (voilier 6.50 m)

Présents dans les résultats des courses :

- 1^{er} SPRINT BOL D'OR GENEVE SUISSE
- 1^{er} SPRINT SPI OUEST FRANCE La Trinité-sur-Mer
- 1^{er} SPRINT LA GIRAGLIA ITALIE

Mais les BATEAUX ARCHAMBAULT n'oublent pas leurs premières productions et continuent de diffuser pour la région ses barques de pêche et canoës.

Plus que jamais, les BATEAUX ARCHAMBAULT veulent faire connaître leurs produits et à travers eux, leur région et commune.



LA VIE ECONOMIQUE



Chaque Français consomme, en moyenne, sept tonnes de sables et graviers, par an.

Ces matériaux rentrent dans la composition du béton, nécessaire à la construction des maisons, à la réalisation de ponts, de locaux industriels ou de bâtiments publics (écoles, hôpitaux etc...)

Ils sont consommés, soit directement par les entrepreneurs ou artisans qui fabriquent eux-mêmes leur béton, soit indirectement par l'intermédiaire d'usine de préfabrication (SODEC à Dangé) ou par des centrales à béton prêt à l'emploi (centrale UNIMIX, installée sur



Bienvenu sa

BIENVENU SA

l'exploitation de DANGE).

Le sable et le gravillon sont donc des éléments indispensables à notre vie quotidienne même si nous n'en consommons pas nous-mêmes directement.

La Société BIENVENU concourt à cette production grâce à ses deux installations, situées l'une à DANGE-SAINT-ROMAIN, l'autre à PARCAY-SUR-VIENNE. Elle emploie 25 personnes sur ces deux sites et possède un parc de 10 camions, pour livrer les matériaux chez ses clients.

L'ensemble des camions semi-remorque a été repeint en 1987 aux nouvelles couleurs de la Société (blanc avec une bande verte et le logo signifiant notre appartenance au Groupe des CEMENTS LAFARGE).

La profession de sablier peut être considérée, au niveau des investissements, comme une industrie lourde au même titre que la sidérurgie. La Société investit, annuellement entre 8 et 15 % de son chiffre d'affaires

(environ 13 millions de Francs), dans le renouvellement de ses installations et de son matériel mobile (camions et chargeuses).

Les carrières avaient, il y a quelques années, une image très négative vis à vis de l'environnement et du public (carrière non réaménagée, décharge sauvage etc...)

Notre Société a, depuis sa reprise par les CIMENTS LAFARGE en 1981, voulu montrer qu'une carrière pouvait, après exploitation, se réintégrer parfaitement dans le paysage local.

En collaboration avec les propriétaires des terrains que nous exploitons, nous avons réalisé des remises en état agricole et en plan d'eau sur plus de quarante cinq hectares.

La collaboration active des exploitants agricoles a été nécessaire pour la réussite de ces réaménagements.

Les anciennes carrières, rendues à leur vocation agricole, portent aujourd'hui des récoltes de maïs ou sont transformées en prairie, ou encore, en peupleraie. Seul, leur niveau plus bas par rapport aux terrains voisins pourrait rappeler qu'ils ont été exploités.

Cette image de réaménagement est un des points forts de la Société BIENVENU et un de ses atouts pour l'avenir.

En effet, il est d'une importance vitale, pour notre Société, de remplacer, chaque année, les terrains que nous avons consommés (environ quatre hectares par an, pour les deux sites d'exploitation) afin d'assurer la pérennité de l'entreprise, l'emploi de ses salariés et l'approvisionnement du marché.

UNE CERTAINE IDÉE DU PROFESSIONNALISME.



brionne

La société BRIONNE est issue d'un atelier artisanal créé en 1955 par Monsieur Fernand BRIONNE à Chanu dans l'Orne.

Spécialisée dans la ferronnerie décorative, la production de l'époque entièrement manuelle, concernait plus particulièrement des articles d'ameublement (portemanteaux, chenets, luminaires, etc...). Au fil des années, la fabrication s'est tournée vers la quincaillerie décorative pour le bâtiment et le meuble.

A compter de 1966, la société BRIONNE connaît une évolution régulière malgré une concurrence importante ; une politique de mécanisation permet à l'entreprise de devenir un des premiers fabricants français. En 1971, pour des raisons stratégiques liées à son développement, l'usine s'implante dans la Vienne à Dangé-St-Romain.

A partir de ce moment, l'entreprise axe sa politique sur un renforcement de ses moyens de production et un développement de son implantation commerciale, en développant la spécificité de ses fabrications, touchant plus particulièrement la quincaillerie décorative en fer forgé et laiton massif pour l'équipement de la porte, la fenêtre et le meuble.

Une gamme de produits importante, plus de 3 000 références (béquilles, plaques de propreté, targettes, verrous, marteaux de portes, entrées et poignées de meubles, etc...) font aujourd'hui de la société BRIONNE le deuxième fabricant de sa spécialité à l'échelle nationale. Une mécanisation poussée utilisant entr'autre

l'électroérosion, le chauffage par induction, les traitements par ultrasons, permet aujourd'hui à la société de produire dix fois plus qu'il y a 15 ans, à personnel constant.

De nouvelles fabrications sont lancées pour dynamiser l'image de marque : une gamme de ligne contemporaine aux normes européennes avec des mécanismes brevetés associant des finitions chromées et dorées à l'or fin, ainsi que des placages de loupe.

La base des produits est réalisée par matriçage et découpage (8 presses de 25 tonnes à 550 tonnes de pression) complétées par le tournage, la soudure et des traitements de surface thermochimique. Notre production entièrement, intégrée, est distribuée auprès d'un créneau de clientèle diversifiée (Quincailleries, Bricolages, Menuiseries Industrielles).

La société emploie aujourd'hui 65 salariés, dans les bâtiments couvrant 5000 m² pour une production annuelle de 250 tonnes (poids moyen de l'article 100 g). Ces dernières années l'entreprise a développé son introduction sur les marchés étrangers (Belgique, Luxembourg, R.F.A., Autriche, Suisse), et vise plus particulièrement un développement de son chiffre d'affaires à l'export.

A l'aube de l'année 1993, la société BRIONNE pour faire face à son évolution souhaite renforcer son développement et développer ses services, pour mieux s'intégrer dans le grand marché européen.

Ets BRIONNE

DECAP PRO

CENTRE PILOTE DE DÉCAPAGE

DECAP PRO

DECAP-PRO est née en 1984, et s'est installée dans des locaux neufs en juin 1991 à Dangé-St-Romain, sur la RN10.

Dès sa création, la jeune SARL s'est tournée vers le marché des professionnels et plus particulièrement, celui des industriels.

En fait, DECAP-PRO est en mesure d'apporter 3 types de services aux industriels de notre région :

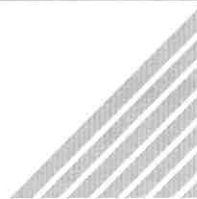
l'entretien et le nettoyage de chaînes ou de cabine de peinture et de tous les accessoires (grilles, balancelles...) qui s'y rapportent.

le décapage des ratés de production, en particulier les rebuts de peintures. Outre les productions bois et métalliques, DECAP-PRO aborde aujourd'hui un marché d'une technologie beaucoup plus complexe : le décapage de pièces en P.V.C.

La préparation de pièces avant peinture. Il s'agit de supprimer toute traces de rouille, de soudure, de graisse et de calamine, notamment pour les pièces laminées à chaud. A la demande du client, ces pièces peuvent être "passivées" afin qu'elle résistent à l'emprise de la rouille durant leur stockage chez le client, avant d'être peintes. Ce système autorise l'application de n'importe quel type de peinture.

DECAP-PRO est le seul prestataire régional capable d'offrir la passivation.

Chez DECAP-PRO : confiance, propreté et sécurité sont les facteurs principaux offerts par une équipe motivée par le souci de la protection de la Nature et d'une rentabilité à l'échelle humaine.



Groupe O.F.I.C.

Plastida

PLASTIDA

PLASTIDA SA. au capital de 4 millions de Francs. a été créée en 1958 et fait partie du groupe OFIC comprenant 17 filiales et 7 usines. Leader mondial de la plaque asphaltée, OFIC illustre la réussite du développement dans la diversification, dont Plastida est un exemple.

Spécialisée dans la transformation des thermoplastiques, Plastida assure aujourd'hui les étapes :

- Prototype
- Présérie
- Production (petites et grandes séries)

Son département :

- Bureau d'Etudes
- Stéréographie
- Coulée sous vide

permet, en quelques heures, de confectionner des moules et préséries jusqu'à 2 kg. en résine, ainsi que des prototypes réalisés selon le principe laser de la stéréolithographie.

La superficie de l'ensemble du site est de 10 000m² dont 4 500 m² couverts.

Le personnel se compose de 45 personnes dont 30 à l'unité de production, travaillant en 3X8h.

Les principaux secteurs d'activité sont :

- l'automobile
- l'électroménager
- l'électricité et l'électronique
- divers : 10%

Grâce à son parc-machine de 22 presses à injecter de 10 à 650 tonnes, Plastida peut produire la plupart des pièces de petites et grandes séries.

Les presses, munies de microprocesseurs avec programme qualité, permettent l'injection de pièces d'un volume de quelques cm³ à 2800 cm³.

La société Plastida injecte principalement des thermoplastiques dits techniques, qu'ils soient auto-extinguibles ou chargés (verre, talc, carbone, etc...)

Plusieurs centaines de tonnes d'ABS, PA, PC, PBTP, POM, PPS, PRO, etc..., sont transformées chaque année. Certaines machines sont également dotées d'un équipement spécial pour la transformation des PVC, qu'ils soient souples ou durs.

L'usine est équipée pour la manipulation de moules jusqu'à 5 tonnes.

Pour répondre aux exigences du programme "qualité", la société comprend un service " métrologie " ainsi qu'un département "qualité" composé de 3 personnes. Le service "montage" peut effectuer de l'impression à chaud et, dans un proche avenir, il sera doté de dispositifs sur presses permettant la décoration directe de la pièce, à l'injection.

Enfin, et pour l'ensemble de ses activités, Plastida dispose d'un service "maintenance" qui assure entièrement l'entretien et la réparation des outillages.

En 1992, la société a subi les conséquences logiques d'un marché automobile maussade. Aussi, mise-t-elle sur l'avenir prometteur de ses technologies avancées de coulée sous vide et maquettes en résine spéciale (seulement 2 concurrents en France) qui devraient porter leurs fruits dès 1993.



L'entreprise POITOURAINE est une union de quatre Coopératives créée en septembre 1989. Elle comprend cinq sites de production.

• **DISSAY :**

Lait UHT, 140 millions de litres / an.

• **DANGE :**

Fromages à pâte molle, vache et chèvre 33 millions / an.

• **CELLE-ST-AVANT :**

Beurre 3 000 tonnes / an.

• **LA MELUSINE :**

Fromages lactiques chèvre et mozzarella (30 millions de litres / an).

• **TOURNON-ST-MARTIN :**

Spécialités chèvres A.O.C.

L'entreprise POITOURAINE emploie 390 salariés et réalise un chiffre d'affaires de 630 millions de Frs.

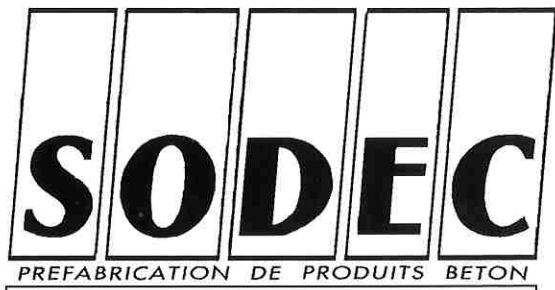
POITOURAINE

USINE DE DANGE

Dirigée par Monsieur Claude JEAN, l'usine transforme 27 millions de litres de lait de vache, 6 millions de litres de lait de chèvre et emploie 70 personnes. (52 hommes et 18 femmes). Suite à de nombreux investissements l'usine possède aujourd'hui un outil de travail compétitif pour assurer le développement de ses deux marques "Ligueil et Mélusine" avec un projet d'augmentation de la production de 15 % en 1993.

Soucieux de l'environnement, une chaufferie neuve au gaz est en place depuis Mars 92 et d'autres travaux d'aménagement sont à l'étude pour 1993.

LE RESPONSABLE USINE
C. JEAN.



**SOCIETE D'EXPLOITATION DES ETS CHAMPION
AU CAPITAL DE 1 000 000 DE FRANCS**

SPECIALITES :

fabrication de produits en béton (poutres, panneaux de façade, prédalles, parpaings, planchers)

EQUIPEMENTS :

- Bancs pour fabrication de prédalles (100 000 M2/AN)
- Moules pour poutres industrielles
- 3 Centrales à béton
- Manutention jusqu'à 15 tonnes par unité
- Bureau d'études avec DAO

SODEC

PRODUCTION :

Pour réaliser l'ensemble de ses produits la SODEC met en oeuvre 30 000 Mètres cubes de béton par an.

ZONE DE COMMERCIALISATION :

La SODEC commercialise ses produits préfabriqués dans un rayon de 300 km autour de Dangé-St-Romain.

BIJOUTIER THOREAU HORLOGER

DE LA MONTRE AU BIJOU DES PROFESSIONNELS POUR VOUS SERVIR !

13, rue CHATEAUNEUF - CHATELLERAULT - Près du Pont Henri IV





SOFRACO SA / Glaces et Sorbets PALADINE

Rappelons que SOFRACO SA. a été créée à DANGE -ST-ROMAIN en 1977, pour concevoir, produire et commercialiser des crèmes glacées et sorbets. En même temps que la société, naissait la marque PALADINE.

Depuis cette date, l'entreprise a plusieurs fois grandi, pour porter :

- la surface couverte de4 800 à 7 800 m²
- le volume de froid négatif de6 000 à 12.000 m³
- la capacité de production de ...2 millions de litres / anà 10 millions de litres / an
- le chiffre d'affaires de11 millionsà 85 millions de Francs
- l'effectif permanent de23 pers. à 80 personnes

LE METIER DE SOFRACO

Le marché français de la glace est très concentré : trois groupes s'en partagent 60 % et le dominant largement par le poids de leur présence commerciale, de leurs budgets publicitaires et publi-promotionnels. Face à de tels concurrents, SOFRACO a choisi d'exercer son métier selon 4 directions stratégiques :

- créer des produits innovants qui captent l'intérêt des acheteurs,
- promouvoir une politique de qualité qui fidélise le consommateur,
- exploiter ces points forts sous sa propre marque, et en partenariat avec des distributeurs qualitatifs,
- être présent sur tous les secteurs du marché, export compris.

L'INNOVATION

L'invention de produits nouveaux est le fait d'une équipe, animée par la Direction Générale, qui associe la Recherche et Développement, le Marketing et la Mécanisation. Cette volonté d'innover a donné naissance à 3 courants :

- un courant "NATURALITE" qui reprend à son compte l'inclination qualitative du consommateur pour des composants naturels (lait frais et crème fraîche Charente Poitou, fruits, ...)
- un courant "Equilibre et Santé" lancé dès 1986 avec la marque "Gourmande si légère"
- un courant "crème glacée de 3ème génération" qui offre aux consommateurs des crèmes glacées "cuisinées" selon des recettes très élaborées. Présentations en bacs 0,5 L et 1 L et en coupes individuelles au design nouveau.

LA QUALITE

La qualité est un autre atout que SOFRACO articule autour de quatre principes : la performance de l'outil, la permanence du contrôle, la formation du personnel et la motivation des hommes.

Le processus d'assurance qualité devant déboucher sur la certification ISO 9002 est engagé, pour une échéance 1994.

LA POLITIQUE DE MARQUE

SOFRACO donne à sa politique de marque deux expressions complémentaires : la marque PALADINE et un partenariat avec des distributeurs. Ce partenariat est développé avec des groupes de distribution tels que MONOPRIX, CARREFOUR, VIK SURGELES, ... en France, ITALGEL, LION DELHAIZE, ... à l'étranger.

En 1992, 60 % de nos ventes sont à la marque PALADINE, 40 % à la marque de distributeurs qualitatifs.

LA GAMME DES PRODUITS SOFRACO

Elle couvre les 4 catégories du métier de glacier :

- **les présentations en bacs** : 0,5 L - 1 L - 2 L - 2L5 et 6 L
SOFRACO innove en lançant le 1/2 litre "Sélection 4 étoiles", avec des recettes très élaborées
- **les produits de détente** : petits pots, bâtonnets glacés, cônes glacés.

SOFRACO a mis au point une ligne de cônes haut de gamme qui sera prochainement une des premières chaînes françaises automatisées.

- **les spécialités à partager** : Bûches de Noël, vacherins, banquets, omelettes norvégiennes

SOFRACO présentait, en octobre 1992, au Salon International de l'Alimentation, la bûche 600 ml "TEMPS FORT", un produit innovant dans sa recette et dans son emballage.

- **les spécialités individuelles** : Café et Chocolat Liégeois, spécialités type "Mystère" (le "Saint Romain"), coupes glacées.

SOFRACO a lancé de nouvelles coupes glacées au design très moderne, coupes transparentes, associant des crèmes glacées 3ème génération à des coulis, avec des décors de fruits. Ces produits nouveaux représentent pour SOFRACO un courant important d'exportation, sur l'Italie notamment.

LA PRODUCTION

Chaque année, plus de 40 millions d'articles sont produits par SOFRACO, grâce à des lignes importantes comme :

- celle des bâtonnets glacés24.000 unités/heure
- celle des cônes glacés18.000 unités/heure
- celle des petits pots24.000 unités/heure

Mais, SOFRACO, c'est aussi :

- 850 tonnes de lait frais,
- 700 tonnes de crème fraîche,
- 900 tonnes de sucre,
- 100 tonnes de jaunes d'œufs,
- 350 tonnes de fruits consommés par an pour fabriquer nos glaces et sorbets.

LA VENTE

SOFRACO vend dans tous les secteurs du marché des glaces : collectivités, plein air, restauration, freezer centers, super et hypermarchés, home service.

Cependant, avec 3 % de notoriété au plan national, PALADINE ne peut être visualisée dans tout le Commerce Moderne comme nous le souhaitons. Les

références sont particulièrement difficiles dans ce type de commerce.

Les ventes de SOFRACO se répartissent comme suit :

- 25 % en Restauration Hors Foyer (collectivités, Restauration, Plein Air)
- 60 % en Commerce Moderne (freezer centers, super et hypermarchés)
- 15 % à l'Exportation (Belgique, Italie, DOM-TOM)

Dans un contexte économique difficile, avec une concurrence effrénée et une qualité des glaces sur le marché "diluée" et "tirée vers le bas" SOFRACO SA poursuit son développement dans une situation financière saine. Ses motivations sont et resteront :

- une priorité constante à la qualité et à l'innovation
- une politique de marque, de partenariat et de "niches"
- une clientèle stable et prudemment répartie et ce, avec un personnel compétent et motivé (l'équipe ayant créé l'entreprise est toujours en place) animant un outil de production moderne et performant.

B. BRUDER



GROUPE RHÔNE-POULENC

TEXEL

FERMENTS LACTIQUES, FERMENTS D'AFFINAGE ET D'AROMATISATION, AUXILIAIRES DE FABRICATION POUR L'INDUSTRIE LAITIÈRE-ET FROMAGERIE

Regroupant les activités de LACTO-LABO, d'EUROZYME et de MARSCHALL, la société TEXEL est née le 22 novembre 1991.

Avec un chiffre d'affaires de 250 millions de Frs (50 % à l'exportation), TEXEL est devenu ainsi un nouvel ensemble qui détient le leadership mondial dans les additifs alimentaires pour la transformation du lait.

TEXEL, qui emploie 200 personnes, produit des ferments lactiques (congelés et lyophilisés) des milieux de culture et des coagulants (naturels et microbiens) dans ses unités de production situées à Dangé-Saint-Romain (Vienne), Sassenage (Isère), Vinay (Isère) et Epernon (Eure-et-Loir). Les équipes de marketing, de ventes et de recherches sont regroupées dans de nouveaux locaux à DANGÉ-SAINT-ROMAIN.

Filiale du Groupe Rhône-Poulenc depuis 1973, Lacto-Labo a renforcé sa position sur les marchés des additifs alimentaires en rachetant, en 1988, Nordica et Dairy Products Laboratories aux Etats-Unis et Eurozyme, filiale de L'Air Liquide, en France.

En Mars 1990, l'acquisition de Marschall Dairy Products a apporté à Lacto-Labo une gamme de produits et de technologies complémentaires et renforcé sa position aux Etats-Unis.

TEXEL s'appuie sur les moyens de production et de recherches de Marschall à Madison aux Etats-Unis, pour renforcer son expertise et développer ses ventes en Amérique du Nord

TEXEL représente aujourd'hui un ensemble unique de compétences, de moyens, de produits et de services pour la laiterie-fromagerie, la salaison, l'oéologie et l'ensilage.

 S.A.R.L. **AUBERT**
AMBULANCES - VSL

Entreprise agréée

Les Varennes du Moulin-à-Vent

86220 DANGÉ-ST-ROMAIN

Pour votre sécurité, véhicule en liaison radiotéléphonique avec la permanence du SAMU

49 86 40 33

AUBERT MATÉRIEL MÉDICAL
Vente - Location - Livraison - Entretien

Hospitalisation à domicile
(fauteuils roulants, lits de malade,
chaises percées - Oxygénothérapie
Produits incontinence)

OFFICE DE TOURISME

L'activité du Syndicat d'Initiative a pris en 1992 une orientation nouvelle, par l'instauration d'une permanence dans notre local, d'abord hebdomadaire puis journalière durant la période du 16 juin au 12 septembre (ce qui nous a valu récemment l'appellation "Office de Tourisme").

L'expérience menée durant ces trois mois d'été a donné des résultats convenables, puisqu'on a dénombré 260 visites ou renseignements donnés (dont la moitié concerne des touristes étrangers). Cette permanence nous a été suggérée par les instances départementales du tourisme qui souhaitent que notre local devienne la première vitrine du département, et même de la région Poitou-Charentes, pour les touristes français et étrangers utilisant la Route Nationale 10.

Cet objectif devrait être atteint en 1993 :

- grâce à une amélioration de la signalétique (avec l'aide de la Commune et de l'Union Départementale des Offices de Tourisme),
- grâce aux travaux de rénovation que la commune entreprendra prochainement dans notre local, le rendant plus accueillant et plus lumineux avec une ouverture sur la place de la Promenade. Ces travaux déjà prévus en 92 ont dû être repoussés car leur montant s'avérait supérieur aux prévisions, et cela permettra sans doute

d'en faire, dans le budget communal 93, un programme subventionné par le Conseil Général.

Les autres activités du Syndicat d'initiative se sont poursuivies :

- participation à l'animation des fêtes de fin d'année 91,
- bal des crêpes le 8 février 92,
- exposition philatélique le 10 mai,
- participation au 14 juillet (jeux à St-Romain et bal populaire),
- concours de pêche de St-Romain.
- Par notre Commission, des commerçants encouragent à la promotion des manifestations des associations.
- Participation à diverses animations de la Commission Culturelle municipale.

Pour 1993, déjà deux dates à retenir :

- 13 février, bal
- 13 juin, sortie cycliste humoristique.

En conclusion, pour que nos activités s'élargissent dans de bonnes conditions, nous souhaitons que des personnes de bonne volonté rejoignent notre groupe de bénévoles, en contactant les membres du Syndicat d'Initiative et en venant aux permanences du samedi matin.

Le Président
J. BAUDEAU.

BIBLIOTHEQUE MUNICIPALE DANGE-ST-ROMAIN

1972-1992
20^{ème} Anniversaire

L'activité de la Bibliothèque Municipale se maintient à 300 lecteurs (200 enfants, 100 adultes) inscrits.

Parmi eux, 50 lecteurs se renouvellent chaque année : d'un côté, la venue des jeunes enfants et des nouveaux habitants, de l'autre côté, les départs au lycée ou autre formation, et les familles qui déménagent.

Les communes voisines viennent un peu utiliser le

service de prêt des livres : VAUX S/VIENNE, ANTOGNY, LES ORMES, LA CELLE.

Cette mouvance est stimulante.

A noter la permanence du mercredi après-midi, rallongée d'une heure.

Mercredi : 9 h 30 - 11 h 30
14 h 30 - 17 h 30

Vendredi : 16 h - 18 h 30

Vous trouverez les événements ayant marqué le 20^{ème} anniversaire dans l'article "Fêtes et Animations Culturelles".

Les Bibliothécaires.

ETS. GAUVRIT et FILS s.a.r.l.

6, allée des Fougères - 86220 DANGÉ ST-ROMAIN

Tél. 49 86 41 36

Fax. 49 86 48 23

CHARPENTE - COUVERTURE - ZINGUERIE - MENUISERIE

COMITE DE JUMELAGE



Ouverture du trimestre sur le Luxembourg, à la Chambre de Commerce et d'Industrie de la Vienne.

1992 a vu le Comité de Jumelage participer à deux manifestations :

Réception de nos amis mamerlois pongistes et musiciens pour les festivités du "14 juillet".

Les pongistes de nos deux villes ont échangé des balles dans la nouvelle salle du complexe sportif "Marcel Thiollet". Huitièmes, quarts et demi finales furent âprement disputées et la finale devait opposer un mamerlois et un dangéen. Si ce dernier est parvenu à arracher la victoire, ce ne fut pas sans mal, les spectateurs ne leur ménageant pas encouragements et applaudissements. Le tournoi fut bien sûr clôturé par la remise des coupes des mains du bourgmestre de Mamer et du maire de Dangé-Saint-Romain.

Les musiciens de la POFAMA participèrent au défilé aux côtés de notre musique, puis donnèrent un concert-apéritif sur la place du champ de foire. Enfin, en fin d'après-midi, ils jouèrent à Saint-Romain dans le cadre des jeux et festivités animés par notre Syndicat d'Initiative.

Le lendemain, au moment du départ, comme toujours chacun regrettait que le séjour ait été trop court. Une fois encore, nous n'avons pas su trouver la solution. Ce sera pour une autre fois.

Activités dans le cadre de l'action "L'Europe, c'est ici et

maintenant" de la Chambre de Commerce et d'Industrie de la Vienne.

Participation à la conférence sur l'Economie luxembourgeoise" à Poitiers, le 24 septembre.

Organisation d'une exposition sur le Luxembourg, salle du conseil municipal, du 1er au 9 octobre avec vernissage le 6 octobre. Nombreux ont été les Dangéens qui se sont mobilisés à cette occasion en apportant des objets personnels et en assurant la permanence.

Dégustation d'un repas typique du Luxembourg au DAMIUS, repas confectionné par notre chef, Michel Malbrant. Quarante-vingt-dix convives, pour la grande majorité dangéens, ont apprécié la soupe aux haricots larges, le pâté au Riesling, le collé de porc fumé aux fèves des marais et la tarte aux quetsches, accompagnés d'un petit vin de Moselle fourni par la ville de Mamer.

Enfin, réalisation d'un journal entre les écoliers de Mamer et de Dangé-saint-Romain sur trois demi-journées. Les échanges se sont déroulés entre les classes de M. Minette et M. Lepage, entre Mademoiselle Rivière et M. François et entre Mademoiselle Perrin et M. Wanderscheid. Les sujets traités ont été, dans l'ordre : les grands hommes de l'histoire de France, les coureurs luxembourgeois dans le tour de France, la situation géographique et les populations de Dangé-Saint-Romain et de Mamer, l'agriculture à Dangé-Saint-Romain et les activités post-scolaires à Mamer. Ces différents travaux vont être regroupés sous forme de journal par la CCIV.

La ville et le Comité de Jumelage remercient la ville de Mamer pour sa participation et son aide à la réussite de toutes ces manifestations et notamment en ce qui concerne l'exposition, le repas luxembourgeois et l'échange entre classes.

En cette année 1992, le jumelage a fait preuve d'une belle vitalité, riche de promesses pour l'avenir. A 1993, pour une rencontre sportive à Mamer, comme en 1973. Vingt ans déjà...

Le Président
Jacques FURGET.

MURESOL
GEANT MOQUETTE

Papiers peints, peintures, tissus muraux

R.N 10 - Route de Poitiers
86100 CHATELLETAULT - Tél. 49 23 51 23



BONMORT SARL

LES GROUAIES DE RIGNY

37160 DESCARTES - Tél. 47 92 43 94

LIGNES ELECTRIQUES
ECLAIRAGE PUBLIC - TRAVAUX PUBLICS

ACCUEIL ET COMMUNICATION

Dans le Bulletin Municipal de 1991, nous vous avons invités à exprimer vos souhaits en utilisant la boîte aux lettres de la Mairie et à nous faire part de vos découvertes historiques sur la Commune. Notre démarche n'a pas connu le succès espéré mais nous ne nous décourageons pas pour autant. En effet, il est clair que rien ne remplace une petite conversation amicale sur la place de la Promenade pour parler de ce qui va ou... va moins bien et glisser que, telle personne détient un document intéressant sur le village. Cela aussi s'appelle "communication"...

Pour ce qui concerne l'information, l'équipe poursuit son travail de "fourmi collecteuse" et nous espérons que nos trois lettres annuelles vous ont permis de suivre la vie communale en complément de nombreux articles et photos parus dans la Presse locale.

Un grand merci, au passage, à Monsieur HERAULT (Nouvelle République) toujours disponible et interlocuteur privilégié à l'office de tourisme, réel partenaire de la commission municipale des Fêtes et Affaires Culturelles et de notre commission. Les relations sont bonnes et les résultats s'ensuivent. N'oublions pas

pour autant Monsieur FOUQUET de Centre Presse qui remplace Bruno ROY et à qui nous souhaitons la bienvenue.

Sur les ondes, ne manquez pas l'agenda de "Radio Nostalgie" qui annonce les manifestations locales et régionales.

Enfin, une nouvelle édition du guide pratique distribué et créé pour la 1ère fois en 1991 est prévue pour juin 1993.

Entre-temps, en février, fidèle à sa tradition d'accueil, la commission recevra, à la Mairie, les quarante-cinq nouveaux Dangéens, enregistrés en 1992. Les responsables d'Associations, également invités, pourront proposer leurs activités.

Que 1993, soit une année de "Communication" et que ceux qui le souhaitent n'hésitent pas à alimenter la colonne "Tribune Libre" que nous aimerions créer dans la "Lettre Municipale".

La Rédaction ne demande pas mieux...

Le Responsable de la Commission
Michelle de BORDE.

FETES ET ANIMATIONS CULTURELLES

14 JUILLET : spectacle pyromélodique sur le thème du "14 juillet éternel" tous les airs traditionnels entraînant la foule, sous des gerbes d'étoiles, vers le bal populaire.

LA FUREUR DE LIRE : cette année, fêtée avec plus d'ampleur, pour marquer le 20^{ème} anniversaire de la bibliothèque

- **Solange Meunier**, une conteuse, est venue raconter ses drôles d'histoires aux enfants le mercredi 14 octobre.

- **Le groupe "La Clairière"** a donné son spectacle "Chandelune" le samedi 17 octobre, une veillée d'autrefois où le rêve côtoie l'amitié, où le passé rejoint le présent.

- **Michel CORDEBOEUF**, auteur de livres sur notre région, "Il était une fois la Vienne", "La Vienne", a rencontré les Dangéens, dédicacé ses livres et enchanté les spectateurs avec son mur d'images : vivre en Vienne, une véritable rencontre avec la Vienne historique, économique, touristique et culturelle.

- **Exposition : "Le livre source de création"**

La salle des fêtes est devenue - l'espace d'une journée - bibliothèque vivante. Les livres ont révélé leurs secrets et par la magie de leurs lecteurs sont devenus objets réels, images vivantes. Une quarantaine d'exposants sont venus montrer leurs réalisations imaginées à partir de leurs lectures. Un grand merci et un grand bravo à tous ces ingénieux créateurs et ardents lecteurs.

SOIRÉES MUSICALES DE NOVEMBRE :

Après l'expérience heureuse du "Concert Mozart" en octobre 91, la municipalité a proposé une semaine musicale pour 92, consacrée à des concerts et à des

animations :

Mardi 10 : à l'église de St-Romain, B. TREMOLIERES, B. RICAUD et R. BEX, ont joué, au piano, à la flûte et au violoncelle, des oeuvres de HAYDN, BRAHMS, SHUBERT et WEBER. Succès mérité et toujours croissant des interprètes.

Jedi 12 : Francis MOERMAN nous conviait, à la salle des fêtes, à une soirée "Jazz Guitare Tzigane". Il a joué des morceaux du répertoire tzigane, des valse de Jo TRIVAT, de Django Reinhardt, des classiques du jazz et ses propres compositions. Les notes se sont animées, les airs se sont enlacés et la salle comprit alors le message de l'artiste.

Vendredi 13 : en l'Eglise St-Pierre de Dangé, l'orchestre de l'Université de Poitiers a interprété des concertos pour violon, flûte et clarinettes de HEINICKEN, TELEMANN et VIVALDI. Soulignons la grande qualité de chaque prestation.

Toute la journée du Jeudi 12, les enfants des classes maternelles et primaires ont eu le bonheur d'applaudir Yves PACHER dans son animation-spectacle "Musique buissonnière". A partir d'éléments de la nature, ce magicien-musicien a fabriqué des instruments de musique... et en a joué. Il fallait voir les yeux ébahis et les bouches étonnées des jeunes spectateurs.

Animations des fêtes de fin d'année avec le concours de l'Office de Tourisme.

Le Responsable de la Commission
Claude DAGUISE.

LISTE DES ASSOCIATIONS

- **A.S.D.R. Omnisports**Jacques FURGET49 86 42 747, Ancienne Route de Oyré
- Section FootballJ-Marie ROLLAND49 86 34 196, Cité du Carroir
- Section Tennis de tableDidier MEURINE49 86 38 61Moulin de Charçay
- Section BillardGérard MALBRANT49 86 41 25Place de St Romain
- Section Boules LyonnaisesPierre TAFFANEAU49 86 39 2022, Cité du Carroir
- Section TennisRobert STANGHELLINI49 86 42 753, rue des Trois Moulins
- Section CyclotourismeJacques DUBOIS49 86 44 12110 R.N. 10
- Section Gymnastique "Espoir Sportif" ..Christian AURIAULT49 86 39 04Résidence Aliénor.
- **A.C.F.D.R. (coureurs de Fond)**Jean-Pierre BASTARD49 86 43 574, rue de Mamer
- **F.C. DANGE-SAINT-ROMAIN**Claude CARTIER49 86 32 7117, rue de la Croix Combert
- **Gymnastique volontaire**Chantal MARTIN49 86 45 98Charçay
- **Moto-club**Francis RECOUPE49 86 35 6326, rue Jules Ferry

ASSOCIATION DES PARENTS D'ÉLÈVES

- **Ecoles DAUDET, SOUCHE, PERGAUD** ..Liliane LEFEBVRE49 86 48 19Le Grand Dhumeray - Les Ormes
- **Ecole et Collège Privés**Noël BRAGUIER49 86 48 6817, rue de la Grenouillère
- **Collège BELLEVUE (F.C.P.E.)**Alain BAPTISTE49 02 79 91Sougé-Oyré

- **Association de chasse (A.C.C.A.)**Michel TOUZALIN49 86 41 13La Rivière
- **Amicale des sapeurs pompiers**Dominique NERRIERE49 86 37 343, chemin de la Ligerie
- **Association des donneurs de sang**Jean-Claude RICHARD49 86 44 238, place Descartes
- **Anciens combattants 39/45**René GOURON49 86 44 4924, rue du Stade
- **Association aides familiales rurales** ..Michel ARNAULT49 86 41 19Les Fouchers
- **Anciens A.F.N.**Michel CRON49 86 37 0120, rue de la Grenouillère
- **Amis des enfants de Dangé-St-Romain** ..Pascale BEZAUD49 86 46 60Rue des Trois Moulins
- **Club des deux cités (3^{ème} Age)**Elisabeth GUILLOT49 86 44 02Chemin du Gué
- **Club informatique**Guy RIGOBERT22, rue J. FERRY
- **Club accordéon**Georges GUERET49 85 90 52La Raubardrie - LEUGNY (86220)
- **Comité de jumelage**Jacques FURGET49 86 42 747, Ancienne Route de Oyré
- **Foyer culturel**Antoinette MARIE49 86 41 2012, rue des Trois Moulins
- **Groupe théâtral de Dangé-St-Romain** ..Jacques FURGET49 86 42 747, Ancienne Route de Oyré
- **Office du Tourisme**Jean BAUDEAU49 86 40 3613, rue de la Gare
- **O.G.E.C.**Laurent REBOURG49 86 42 733, route du Rond
- **Union musicale**Henri RATTE.....49 86 41 9543, rue J. PACHET

*L'argent a plus de valeur
quand il va dans
le sens de votre vie.*

CRÉDIT AGRICOLE

Le bon sens
à **DANGÉ-ST-ROMAIN**
49 86 43 01



RENOUX ASSURANCES

PLACEMENTS - RETRAITE

B.P. 3 - 48, av. de l'Europe
86220 DANGÉ-ST-ROMAIN
Tél. 49 86 40 05 +

CENTRE COMMUNAL D'ACTION SOCIALE

Est-il encore nécessaire de reparler du rôle du Centre Communal d'Action Sociale ?

Tout le monde sait :

- que c'est une commission obligatoire dans chaque commune,
- qu'elle est constituée de 9 membres
 - M. R. STANGHELLINI, Maire et Président du C.C.A.S.
 - M. DAGUISE, Mme NAUD, Mme LOIZON, M. RATTE, membres du Conseil Municipal,
 - M. ARNAULT M., Mme LARCHER P., M. EMERY M., Mme PETIT A., membres hors Conseil,
- qu'elle répond obligatoirement à l'étude de différents dossiers (une quarantaine par an) concernant
 - la prise en charge du ticket modérateur
 - la prise en charge des cotisations à l'assurance volontaire pour personnes ne pouvant bénéficier d'une couverture sociale.
 - de l'aide aux personnages âgées (étude des dossiers d'aide-ménagère),
 - l'allocation compensatrice,
 - le placement des personnes handicapées dans des établissements de travail.

Le C.C.A.S., c'est aussi la création d'activités complémentaires propres à la commune :

LA BOURSE AUX VETEMENTS

Déjà 9 ans que notre expérience est lancée. Nous faisons les 6 et 7 octobre derniers notre 17^{ème} Bourse. Est-ce pour cela qu'elle a si bien marché ? Nous avons eu beaucoup de monde, bien des personnes peuvent en témoigner, mais n'est-ce pas un signe des temps redevenus difficiles pour trop de familles ? Je remercie une fois de plus, parce qu'elles le méritent, toutes les personnes, Messieurs et Dames, de leur dévouement pour ce travail obscur qu'est toute cette manipulation de vêtements à tirer et à répertorier afin que l'acheteur s'y retrouve et fasse de réelles emplettes à des prix intéressants.

LE COLIS DE NOEL

Vieille institution s'il en est une ! Les municipalités passent, le colis reste. Il est attribué à toutes les personnes à partir de 70 ans. Il est complété par un repas qui sera servi au Floréal le 20 février 1993 au prix de 30 F pour

les 70 ans et plus, et de 63 F pour les moins de 70 ans. Un colis est aussi distribué à nos jeunes sous les drapeaux, au moment de Noël.

L'AIDE AUX PERSONNES EN DIFFICULTÉ

par une participation sur le prix des repas pris dans les cantines scolaires.

Cette année, le Conseil Municipal a voté une subvention exceptionnelle pour assurer dans le courant de l'été le colis relais de la banque alimentaire, interrompue pendant les vacances.

Le 28 novembre, une collecte a été faite à la sortie du Supermarché de Dangé-St-Romain.

Le C.C.A.S. gère aussi un budget alimenté par des recettes provenant :

- d'une subvention du Conseil Municipal
- d'une partie des produits sur les concessions de cimetières,
- d'une partie des taxes sur les spectacles (juke-box, machines à sous),
- du produit des quêtes de mariages,
- de dons.

Ce budget permet d'assurer les dépenses pour :

- le colis de Noël (sacs et alimentation)
- une partie du montant du repas du 3^{ème} âge pris en février en complément du colis,
- des secours aux familles en difficulté (tickets de cantine),
- une subvention à l'association des aides ménagères,
- des fournitures de bureau.

Une somme importante, prélevée sur le budget de la commune est versée au département. Cette somme obligatoire prend part aux dépenses d'aide sociale du département au prorata des divers dossiers que nous instruisons tout au long de l'année.

A NOTER POUR LES RETRAITES :

chaque fois qu'ils ont envie de prendre un repas au Floréal, il suffit de prévenir la veille jusqu'à 14 h

au 49 86 31 60

La Responsable de la Commission,
2^{ème} adjoint
Marcelle LOIZON

POMPES FUNÈBRES de DANGÉ-Saint-Romain SARL Ch. Aubert - J.P. BLANCHARD

Transport de corps avant mise en bière - Chambres funéraires

Organisation complète des obsèques

Soins de conservation - Tables réfrigérantes

CERCUEILS - MISE EN BIÈRE

Déplacements toutes distances FRANCE-ETRANGER - Tél. 24 H/24

Les Varennes du Moulin-à-Vent

86220 DANGÉ-ST-ROMAIN - 49 86 30 04



Avenue du Général de Gaulle
37160 DESCARTES - 47 92 43 58

LE FLOREAL

Une année vient de passer qui a vu le départ de plusieurs résidents pour un autre lieu d'accueil, étant donné leur état de dépendance. Mais, la liste d'attente étant relativement importante, de nouveaux résidents sont venus rejoindre les anciens.

L'Amicale du Foyer a proposé cette année :

- 1 concours de belote
- 2 "loto"
- 2 "diaporama"
- 3 spectacles en chanson

Et, bien sûr, "la Fête à la Châtaigne" qui nous a permis cette année de faire un chèque de 4000 F pour les jeunes handicapés et ceci grâce à la participation de tous : bénévoles et visiteurs, merci à vous.

Dans le cadre de la semaine des personnes âgées dont le thème était "solidarité inter-génération", une réunion a eu lieu dans le but de créer une association de bénévoles dont l'action s'étendra à toutes les personnes âgées de la commune. Déjà, certaines personnes agissent au sein du Foyer, et le fait de se regrouper en

association permettra des garanties pour tous (assurance, etc).

D'un commun accord, il a été décidé que le siège de l'association (quand elle sera réellement créée) serait au Foyer.

Fonctionnement de cette association :

Les bénévoles offrent leurs services, la date, le nombre de personnes qu'ils désirent prendre en charge (ex : M. ou Mme X personnes). A partir de cette proposition, une coordination se fera avec les personnes âgées intéressées, résidant ou non au Floréal, qui auront fait connaître leurs souhaits auparavant. Le Floréal devient ainsi une "Bourse de Services".

En aucun cas ce bénévolat ne doit devenir contraignant, ni coûteux.

Pour de plus amples renseignements, contacter Madame RAPPY au 49 86 31 60.

Futurs bénévoles et demandeurs, nous vous attendons...

Directrice du Foyer Résidence,
J. RAPPY

25^{ème} ANNIVERSAIRE DES DONNEURS DE SANG BÉNÉVOLES

L'amicale des donneurs de sang de DANGE a fêté ses 25 ans le 13 Septembre 1992.

Cette journée anniversaire commença à 10 H 30 par une remise de gerbe sur la tombe de Mr TRICHART, fondateur des donneurs de sang en 1967.

La présidence a été assurée ensuite pendant 10 ans par Mme COURCEL, puis Mr LAMBERT pendant 4 ans et depuis 1984 par Mr RICHARD. Après une messe et la remise de gerbe sur le monument aux morts en présence de Mr MONJALON et de Mr CHAMPION représentant le maire, avec la participation des porte-drapeaux des Amicales de CHATELLERAULT-OYRE-LES ORMES-LEUGNY, le président de l'association procéda à la remise des médailles et diplômes récompensant les donneurs les plus méritants avec des cadeaux souvenirs pour les plus fidèles parmi lesquels Mme COURCEL - Mr et Mme RIBREAU - Mr et Mme LECOMTE - Mr COLLIN et Mr GAGNEUX.

Après quelques mots prononcés par Mr CHAMPION et Mr BESNARD, avant le verre de l'amitié cette journée s'est achevée de la meilleure des manières possible, autour d'une excellente table préparée par Mr BLANCHARD et son équipe de serveurs des plus sympathiques.

Le Président, J.C. RICHARD.



Dépôt de gerbe au Monument aux Morts.

PLOMBERIE CHAUFFAGISTE SANITAIRE

Dépannage - Ramonage - Tout-à-l'égout - Tubage - Cheminée - Installation gaz - Entretien

Nicolas Sauvageon

Le Corps de Garde - 37160 LA CELLE SAINT AVANT ☎ 47 65 06 01



LISTE ET FONCTIONS DU PERSONNEL COMMUNAL

La municipalité se réjouit de la grande disponibilité et de l'esprit d'équipe du personnel. Chacun dans, sa partie, apporte sa meilleure contribution au service de tous.

LISTE DES EMPLOYES COMMUNAUX

BARON Annie	Agent technique
BERTHOME Josiane	Agent de service et surveillante
BEZAUD Pierre	Agent technique qualifié
CARLE Graziella	Bibliothèque
CHARCELLAY Aline	Agent d'entretien
CHAUSSE Monique	Employée Bibliothèque
CONSTANTIN Raymonde	Agent d'entretien
CUILLIERIER Nicole	Contractuel
DUPONT Josette	Agent de service
ENAIN Max	Agent d'entretien
FAZILLEAU Dominique	Entretien
FROUX Annette	Agent de service
GARGOT Jeannine	Agent d'entretien qualifié
GUEDON Didier	Agent technique
LAMBERT Jacques	Agent de maîtrise
LAVERGNE Anita	Agent d'entretien stagiaire
MENANT Jacqueline	Agent d'entretien
NEDELEC Jacqueline	Agent de service
PELLE Monique	Agent d'entretien
PENVEN Pascale	Secrétariat
PICHON Christian	Espaces verts
PRETESEILLE Blandine	Détachée Perception
RECOUPE Josianne	Agent d'entretien
RENOUX Marie-José	Agent administratif qualifié
ROLLAND Isabelle	Agent administratif contractuel
SABASTIA Jacqueline	Collaborateur de cabinet
THIBAUT Françoise	Agent d'entretien
VENAULT Marie-Thérèse	Agent d'entretien

LISTE DES EMPLOYES DU "FLOREAL"

CHAMPIGNY Evelyne	Agent d'entretien
CHARCELLAY Aline	Agent d'entretien
GUILBAULT Geneviève	Agent contractuel remplaçante
HENIN Andrée	Agent contractuel
RAPPY Joëlle	Directrice du Foyer Résidence
TOURE Pascal	Espaces verts



DISTINCTIONS

MEDAILLES D'HONNEUR AGRICOLE

Mme BERTHIER Yvette.....1, rue Grande Croix
Mr GUILLOU Charles.....La Pelotinière
Mr MARNAY Jacques.....La Tricherie
Mme PREVAULT Lucette.....28, rue de Collège

MEDAILLES D'HONNEUR DU TRAVAIL

Mme ALLARY Arlette.....49, rte de Vaux
Mme CHARGE Jacqueline28, résidence La Rivière
Mme BRUNET Claudine29, rue Descartes
Mme FAUCHEUX Nicole.....rue des Trois Mousins
Mr HARNE Jean-Claude.....8, rte de Vaux
Mme LEBLANC Chantal.....7, résidence La Pelotinière
Mme PERIVIER Chislaine5, rue du 8 Mai
Mr PIRON Bernard8, rue de la Grenouillère
Mr REGRET Noël9, résidence de la Rivière

Mme RICHARD Christiane8, place René Descartes
Mr RIGOLLET Maurice2, rue de la Bretagne
Mr RIO Jannick.....4, allée du Pigeonnier La Grenouillère
Mr TASIES Emmanuel.....29, rue de la Grenouillère
Mme HARNE Christiane8, route de Vaux

MÉDAILLÉS ANCIENS COMBATTANTS

M. AMOURET Léon	Croix du Combattant
-----------------	---------------------

MÉDAILLÉS A.F.N.

Djebel Argent :
M. CAVILLIER Claude
M. MORICET Michel
M. TOUZALIN Michel

AUBERGE "La Crémaillère"

BAR - RESTAURANT

A. Lageon - Sa Cuisine - Ses Vins

56, av. de l'Europe - DANGÉ-ST-ROMAIN - Tél. 49 86 40 24



Colombine

Parfumerie - Institut de Beauté

Journée continue sur demande

Tél. 49 86 44 73 - 6, rue de St-Romain - 86220 DANGÉ-ST-ROMAIN



GROUPAMA
CENTRE-ATLANTIQUE

ASSURANCE

EPARGNE

RETRAITE

9, rue St-Romain - 86220 DANGÉ-ST-ROMAIN - Tél. 49 86 39 58

ARTICLES FUNÉRAIRES - TOUTES COMPOSITIONS



Ginette Bruneau

FLEURISTE

70, av. de l'Europe - DANGÉ - Tél. 49 86 37 18



GARAGE SEMAM

Mécanique - Tôlerie - Peinture

1, av. de l'Europe - DANGÉ - Tél. : 49 88 43 32

BONNETERIE *J. Moreau* LINGERIE

PRÊT-A-PORTER - Retouches gratuites

DANGÉ - Tél. 49 86 43 15

SOTRAA TRANSPORTS INTERNATIONAUX

Société de Transport et d'Activités Annexes

122, route Nationale 1086220 DANGÉ-ST-ROMAIN - Tél. 49 86 40 46



S.A.R.L. GARAGE ORY

Réparations véhicules toutes marques

Vente véhicules neufs et d'occasion

Agent CITROEN

DANGÉ-ST-ROMAIN - 49 86 42 76

ALLIGNET DOMINIQUE

Artisan AGRIFOR



Electricité bâtiment et industrielle

19 place St-Romain - DANGÉ-ST-ROMAIN - Tél. 49 86 44 51

LA POSTE

25 personnes à votre service
des placements très performants

86220 DANGÉ-ST-ROMAIN - Tél. 49 86 41 00

SUREMENT VOTRE FUTUR ETABLISSEMENT FINANCIER

HOTEL ★★NN - RESTAURANT - BAR



LE DAMIUS

Soirée étape - Cuisine du patron

16, rue de la Gare

DANGÉ - Tél. 49 86 40 28

Boulangerie - Pâtisserie

J. M. Geron

Confiserie

Spécialités gâteau basque

Galette Tropezienne

Glaces

2, rue St-Romain - 86220 DANGÉ - Tél. 49 86 40 54

PHARMACIE MÉCHAIN
86220 DANGÉ-ST-ROMAIN
49 86 42 42

PHARMACIE SNC NAUD-LOUSTRIC
4, rue de Saint-Romain
86220 DANGÉ-ST-ROMAIN
49 86 40 25



BATEAUX
Archambault

pour vos loisirs

BARQUES DE PECHE - CANOE - VOILIERS

Tél. 49 86 40 67 à DANGÉ-ST-ROMAIN

ETAT-CIVIL

NAISSANCES

- RENAUD Guillaume
15 décembre 1991 CHATELLERAULT
- ROCHETEAU Christine Adélaïde Josyane Béatrice
19 décembre 1991 CHATELLERAULT
- FRADIN Pauline Christine
31 décembre 1991 CHATELLERAULT
- PICHERIT Alexandre Pierre Jean-Louis
22 janvier 1992 CHATELLERAULT
- MORICET Flavien Erice
27 janvier 1992 CHATELLERAULT
- LAFFITTE Maxence Serge Philippe
8 février 1992 CHATELLERAULT
- BARBOT Margaux Pierrette Jeanine Renée
11 février 1992 CHATELLERAULT
- MOREAU Justine
22 février 1992 CHATELLERAULT
- CHAMPIGNY Sonia Nadia
25 février 1992 CHATELLERAULT
- LEROY Tatiana Ginette Yvette
1^{er} mars 1992 CHATELLERAULT
- NIRLO Gwendoline Jacky Sandy
14 mars 1992 CHATELLERAULT
- CHAMPIGNY Yohann Christopher
6 mars 1992 CHATELLERAULT
- CHARCELLAY Valentin Jean Marcel
6 mai 1992 CHATELLERAULT
- GROSS Caroline Marie
12 mai 1992 CHATELLERAULT
- DUGLEUX Manon Jeanine Claudine
27 mai 1992 CHATELLERAULT
- ROUGER Raphaëlle Amandine Virginie
1^{er} juin 1992 CHATELLERAULT
- MOREAU Guillaume Jean Gabriel
4 juillet 1992 CHAMBRAY-LES-TOURS
- FRADIN Emmanuelle Chantal Camille
17 juillet 1992 CHAMBRAY-LES-TOURS
- PONT Etienne
27 juillet 1992 CHATELLERAULT
- BERAU Romain Henri Raymond
27 juillet 1992 CHATELLERAULT
- TOUZALIN Marine Isabelle Nathalie
1^{er} août 1992 CHATELLERAULT
- MASSE Aurélie Marie Elisabeth Emilia
7 août 1992 CHATELLERAULT
- CHARGE Kévin Teddy
9 août 1992 CHATELLERAULT

- MOLEANA Yvanie Emélita Raymonde
14 août 1992 CHATELLERAULT
- LEQUIPE Romain Alain Michel
2 septembre 1992 CHATELLERAULT
- SANCHEZ Cécilia Béatrice
4 septembre 1992 CHATELLERAULT
- CHARRON Kévin Mickaël Jules
13 septembre 1992 CHATELLERAULT
- PICHON David Jean-Marie Lionel
18 septembre 1992 CHATELLERAULT
- BRENIER Steven Charles André
21 septembre 1992 CHATELLERAULT

MARIAGES

- BISIAUX Jean-Marc et DECELLE Dominique
5 octobre 1991
- PAMART Eddy et BOUTET Sophie
7 décembre 1991
- RENOUX Laurent et VIGEANT Claudine
14 décembre 1991
- SAVARD Laurent et DREUILHE Françoise
14 mars 1992
- BOLI Fabien et BARANGER Anne-Sophie
2 mai 1992
- LEQUIPE Alain et PLAULT Michèle
16 mai 1992
- COMBE Didier et DECHEREUX Catherine
6 juin 1992
- ALIZON Richard et BEAUFILS Nicole
22 juin 1992
- ROBIN Jean-Michel et RICHARD Laurence
4 juillet 1992
- TALBOT Roland et GIRARD Sylvie
4 juillet 1992
- GILBERT Eric et TRIAT Sabine
11 juillet 1992
- BLANDINEAU Bruno et BAULU Valérie
11 juillet 1992
- DUPUIS Yannick et CHARPENTIER Véronique
25 juillet 1992
- CHAMPION Emmanuel et MEUNIER Sandrine
1^{er} août 1992
- THORESON Clint et BERLAUD Magaly
29 août 1992
- BERTHIER Frédéric et VALLET Karine
5 septembre 1992
- JUAN Michel et BRIONNE Sophie
19 septembre 1992

Actuel Coiffure

MASCULIN - FÉMININ

Journée continue

74, av. de l'Europe - DANGÉ-ST-ROMAIN - 49 86 30 15

BAR - TABAC - "La Terrasse"

Journaux - Salle de billard

F. Malbrant

86220 DANGÉ-ST-ROMAIN - Tél. 49 86 41 25



HOTEL RESTAURANT LA GAÏETÉ

Un choix de menus adaptés à vos budgets

PRIX ÉTAPE V.R.P.

MARIAGES - SÉMINAIRES - COMMUNIONS - BAPTÊMES

23, rue de la Chevretterie - LES ORMES - Tél. 49 85 67 30



MACHINES AGRICOLES - TÔLERIE - PEINTURE

GARAGE JUDES sarl

Route de Vaux - DANGÉ - Tél. 49 86 40 39

SALON LYDIE

COIFFURE

8, rue Jules Ferry - DANGÉ-ST-ROMAIN - 49 86 49 34

**CARRELAGE
FAÏENCE
REVÊTEMENTS
DE FAÇADE**

Bernard Labarre

165 bis, rue des 3 Moulins

86220 DANGÉ-ST-ROMAIN

Tél. 49 86 46 16

PHOTOGRAPHIE INDUSTRIELLE
PUBLICITAIRE ET COMMERCIALE

IMPRESSION DÉPLIANTS COULEUR

APPIC E.U.R.L.

Chemin des Planchettes - 86220 INGRANDES - 49 02 07 77

VOTRE PHOTOGRAPHE *Pascal Potet*

PORTRAIT MARIAGE

Photocopie couleur ou noir et blanc

DANGÉ-ST-ROMAIN - Tél. 49 86 40 75

DECAPRO

Décapage de peintures et vernis
sur bois ou métal

Z.I. de Buxières Dangé - Tél. 49 86 32 86

DECES

- LANGLAIS Raymonde Christiane Gisèle
Veuve RIVIERE
DANGE-ST-ROMAIN 11 décembre 1991
- LACAÏLE Jean-Claude Albert Marie
DJIBOUTI 16 novembre 1991
- VIOUX Alcide René
DANGE-SAINT-ROMAIN 16 décembre 1991
- DOUET Georges Joël
DANGE-SAINT-ROMAIN 19 décembre 1991
- CHARLES Michel André
POITIERS 29 décembre 1991
- DUBOIS Jeanne Epouse CABUZEL
CHATELLERAULT 2 janvier 1992
- TEISSIER Mireille Epouse SAILLARD
TOURS 5 janvier 1992
- LACAÏLE Michel Jean Jacques
PARIS 15^{ème} 14 décembre 1992
- MEUNIER Laurine Pauline Monique
POITIERS 18 janvier 1992
- VENAULT Bernard Maurice
CHATELLERAULT 25 février 1992
- BATROSSE Jeanne Jeannine Epouse MARCHAND
DANGE-ST-ROMAIN 3 mars 1992
- MARCHAND Eugène
DANGE-ST-ROMAIN 9 mars 1992
- MARTINEZ Eugène DANGE-ST-ROMAIN
12 mars 1992
- DAIRON Madeleine Anaïs
DANGE-ST-ROMAIN 4 avril 1992
- PINON Armand
PARIS 19^{ème} 30 mars 1992
- POURADIER Marinette Jeanne Marcelle
Veuve COURTEL
POITIERS 31 mars 1992
- TOURET Germaine Léontine Veuve PORCHERON
CHATELLERAULT 9 avril 1992
- FOURNIER Michel Emile André
LEUGNY 28 mai 1992
- JUDE Ildevert
DANGE-ST-ROMAIN 13 juin 1992
- MUCK Raymond Lucien
FRESNES (Val-de-Marne) 7 juin 1992
- CHANAL Blanche Paulette Germaine Epouse GIRARD
POITIERS 16 juin 1992
- CHARGE Joseph Emile
DANGE-ST-ROMAIN 25 juin 1992
- SABATIER René Gabriel Edouard
DANGE-ST-ROMAIN 12 juillet 1992
- FAVRE Cécile Germaine Julienne Veuve CHARRUYER
CHATELLERAULT 14 juillet 1992
- LAFUIE Pierre Yvon Denis
CHALLANS (Vendée) 21 juillet 1992
- EDY Guillemette Marie-Anne Veuve CAILLE
CHATELLERAULT 26 juillet 1992
- BROTHIER Thierry Gérard
DANGE-ST-ROMAIN 7 septembre 1992
- CHAUSSE Alain Jean-Claude
POITIERS 10 septembre 1992

A S D R : Le mot du Président

Chaque année apporte ses joies et ses problèmes. Au tableau des satisfactions, le bon comportement général de toutes les sections au niveau départemental et, pour certaines, au niveau régional pour la gymnastique et le billard, et même national pour le tennis de table. Chaque section donne par ailleurs leurs résultats détaillés.

Au tableau des projets, l'A.S.D.R. appelle l'attention de la municipalité sur la nécessité d'une part, d'avoir au stade, une tribune digne de notre commune et de notre football - le club vient frapper à la porte de la première division avec insistance et dispose des moyens d'y parvenir dans un proche avenir.

Et d'autre part, d'envisager de doter la gymnastique d'une salle spécifique pour nos cent quarante gymnastes, dont plus de cent jeunes. C'est là un projet certes coûteux mais son intérêt, les efforts des dirigeants et les bons résultats obtenus plaident largement en sa faveur, il reste à trouver les solutions permettant de le réaliser. Ne faisons pas mentir le proverbe : "Aide-toi, le ciel t'aidera." Les gymnastes s'y emploient. Soyons assurés que la municipalité les aidera.

Enfin, il convient de noter les échanges sportifs entre nos sections et la ville de Mamer jumelée à notre commune. En 1992, le tennis de table a reçu celui de Mamer. En 1993, avec la section de football, elle ira au Luxembourg. Et en 1994, ce sera au tour des footballeurs de recevoir leurs amis mamerois. Avec une gestion saine tant sur le plan de la trésorerie que sur le plan sportif, le vieux président se félicite du dynamisme et de la jeunesse dont font preuve sportifs et dirigeants de toutes les sections.

Jacques FURGET.

Le bureau pour 1992 - 1993 est le suivant :

Président : Jacques FURGET
 Vice-Président : Gérard MALBRANT
 et Pierre MIT
 Secrétaire : Ahmed BOUDJEMA
 Secrétaire adjoint : Henri VILLENEUVE
 Trésorier : Claude ROY
 Trésorier Adjoint : Jacques DUBOIS

SPORTS

La commune de Dangé-Saint-Romain peut être satisfaite de posséder 12 clubs, dont 7 sont unis au sein de l'A.S.D.R. et qui réunissent environ 800 sportifs, soit

25% de la population. Les possibilités de pratiquer un sport sont très variées et offertes à tous, jeunes ou vétérans.

L'A.S.D.R. regroupe les 7 sections suivantes :

• BOULES LYONNAISES

- 24 licenciés en 3^{ème}, 4^{ème} division et cadets.

Résultats :

- qualification de ENGRAND Pascal (2^{ème} cat.) en individuel
- ENGRAND J.L. et Fabrice, champions de la Vienne 3^{ème} div. doublette
- Le club est finaliste du championnat de la Vienne (battu par POITIERS en finale).

• TENNIS

Coupe de Printemps

- Equipe féminine 1 - Championne de la Vienne en D1, monte en Promotion Régionale.
- Equipe féminine 2 : maintien en D3
- Equipe masculine : maintien en D3

Coupe d'Hiver

Les équipes féminine et masculine se maintiennent dans leurs divisions respectives.

• TENNIS DE TABLE

- 22 licenciés en seniors, juniors, minimes, pupilles.
- Promotion : 3^{ème} de sa poule
- D1 : 5^{ème} de sa poule
- D3 : 2^{ème} de sa poule
- Minimes : 3^{ème} du championnat de la Vienne
- Individuels :

- 1 cadet en Régional,
- 1 poussin en Régional,
- 1 féminine passe 1 tour en National.



Tournoi de Tennis de Table entre Dangé-Saint-Romain et Mamer

• CYCLOTOURISME

- 31 licenciés (23 cyclos et 8 V.T.T.).
- Participation à tous les brevets et randonnées-départementales et régionale.
- Une centaine de participants à la dernière randonnée V.T.T. qui sera inscrite au calendrier régional en 1993.

• BILLARD

- 30 licenciés
- L'équipe termine 4^{ème} du Championnat interdépartemental (ligue). F. DIGUET est champion de ligue en partie libre (catégorie F). B. SERAFIN est champion de ligue en catégorie 1 bande.

• FOOTBALL - A.S.D.R.

Effectif : 66 licenciés Sèniors, Juniors, Vétérans, Loisirs.
71 licenciés Débutants, Poussins, Pupilles, Minimes et cadets.

Création d'une 3^{ème} équipe Sèniors.

Résultats :

Equipe 1^{ère} : 1^{ère} de sa poule de 2^{ème} division, elle accède à la promotion de 1^{ère} division.

Equipe 2^{ème} : 1^{ère} de sa poule, mais ne peut accéder à la promotion de 2^{ème} division (règlement).

Vainqueur de la coupe Cantonale (pour la 3^{ème} fois).

Demi-finaliste de la coupe Jolliet Rousseau.

Très bon comportement des équipes de jeunes en championnat et aux différents tournois. (Pupilles vainqueurs à Ingrandes).

• GYMNASTIQUE

- 140 licenciés

Résultats :

Division Régionale par équipes

Minimes garçons : 1^{er} et 2^{ème}

Benjamines filles : 1^{ère}, 8^{ème} et 14^{ème}

Minimes filles : 4^{ème} et 13^{ème}

Filles toutes catégories : 2^{ème}

Championnat Inter-régional par équipe toutes catégories : 3^{ème}.

Très belles performances en Challenge Manique (individuel), Régional, où les sportives de l'A.S.D.R. obtiennent de très bons classements :

Amélie TRANCHANT (2^{ème}), Aurélie MONTERO (4^{ème}),

Aurélie TOUILLET (10^{ème}) en Individuel Départemental.

AUTRE CLUB SPORTIFS :

FOOTBALL CLUB DE DANGE-SAINT-ROMAIN

Il compte 40 licenciés et 15 dirigeants.

Deux équipes sont engagées dans le championnat départemental.

L'équipe 1^{ère} se félicite d'avoir accédé à l'échelon supérieur

(promotion de 1^{ère} division)

L'équipe 2^{ème} évolue en promotion de 2^{ème} division.

Pour les deux équipes, l'objectif, pour la saison 1992/1993, est le maintien.

LES ARTS MARTIAUX (foyer culturel)

Le Judo Club de Dangé-St-Romain a maintenant onze années d'existence. Il fait partie du Foyer Culturel, et compte pour cette saison 92-93, soixante-dix licenciés (+10 % par rapport à la précédente saison), progression essentiellement due à l'arrivée de jeunes de 6 à 8 ans (retombée des Jeux Olympiques ?).

La formation et l'entraînement ont lieu au nouveau dojo de l'école Louis Pergaud. Le club offre plusieurs types de formation à ses adhérents :

- initiation et découverte pour les 6 - 7 ans
le mardi de 17 à 18 h,
- apprentissage du judo pour les 8 - 10 ans
le mardi de 18 à 19 h,
- préparation au judo technique et de compétition pour les 10 - 12 ans
le mardi de 19 à 20 h 15 et le mercredi de 18 à 19 h,
- judo de niveau supérieur pour les 13 ans et plus qui amènera les judokas aux compétitions officielles et à la consécration suprême, la ceinture noire,
le mardi de 20 h 15 à 21 h 30 et
le mercredi de 20 h 30 à 21 h 30
- judo loisir pour les grands et les adultes
le samedi de 17 h 30 à 19 h

Tous les cours sont dirigés par des professeurs diplômés d'état.

Le club offre aux judokas et non judokas, adolescents de plus de 13 ans le cours de Jiu-Jitsu, sport de self defense (qui convient bien aux jeunes filles), qui a lieu le mercredi

de 19 h à 20 h30.

Des récompenses sanctionnent en fin d'année les résultats du challenge Vitalité avec comme critères la présence aux cours, aux compétitions, aux stages, les résultats et le comportement vis-à-vis du code moral du judo.

Premières compétitions, premiers résultats :

PREVOST Mélina, championne départementale Espoir dans sa catégorie à FONTAINE-LE-COMTE, le 15 novembre 1992.

Le Président et son bureau
D. MALEY

D'autres disciplines sportives, même sans compétitions, s'offrent aux jeunes et aux moins jeunes Dangéens dans le cadre du Foyer Culturel. Nous citerons :

- **L'AIKIDO et le KARATÉ** animés par Christian Grolhier et Henri Chartier (46 élèves en tout).
- **LA DANSE MODERNE** qu'anime Mademoiselle DEES et qui compte 47 élèves très motivés dont un homme... courageux.
- **LE YOGA** sous la conduite de Madame PICHARD avec 32 élèves.
- **LA DANSE CLASSIQUE** enseignée par Madame NAUD dont la réputation n'est plus à faire.

La Présidente du Foyer Culturel, Madame MARIE, tient à dire toute la satisfaction que lui apporte l'ensemble des animateurs, tous très efficaces, organisés et compétents.

LES JEUNES

COUREURS DE FOND (ACFDR)

Pour son 6^{ème} Semi-Marathon, l'Association des coureurs de fond de Dangé-St-Romain a passé la barre des 550 participants soit une augmentation de 150 par rapport à l'édition 91. Toutes les catégories étaient représentées : des poussins aux vétérans 3

Distance	Nombre d'arrivants
2,5 KM	90
5 KM	24
10 KM	265
20 KM	153

Dans la course des 20 KM, Madame Claudine PAIN a amélioré son propre record en 1h18mn 51S ; chez les hommes le record est toujours détenu par Mustapha DONTI EN 1h05mn 49S.

Ce succès a été assuré grâce à l'aide apportée par le Conseil Général de la Vienne, la Municipalité de Dangé, la Poste, Poitouaine, le Corps des Sapeurs Pompiers de Dangé, l'association des Donneurs de sang, les secouristes de la Poste, la Gendarmerie des Ormes, le Club Cyclo local et tous les bénévoles qui ont assuré le ravitaillement et l'épongement des coureurs sur le parcours.

Associations dans cette réussite les musiciens de Dangé qui ont animé l'après-midi, ainsi que tous les généreux donateurs (artisans et commerçants) qui ont offert les coupes et les nombreux lots aux participants.

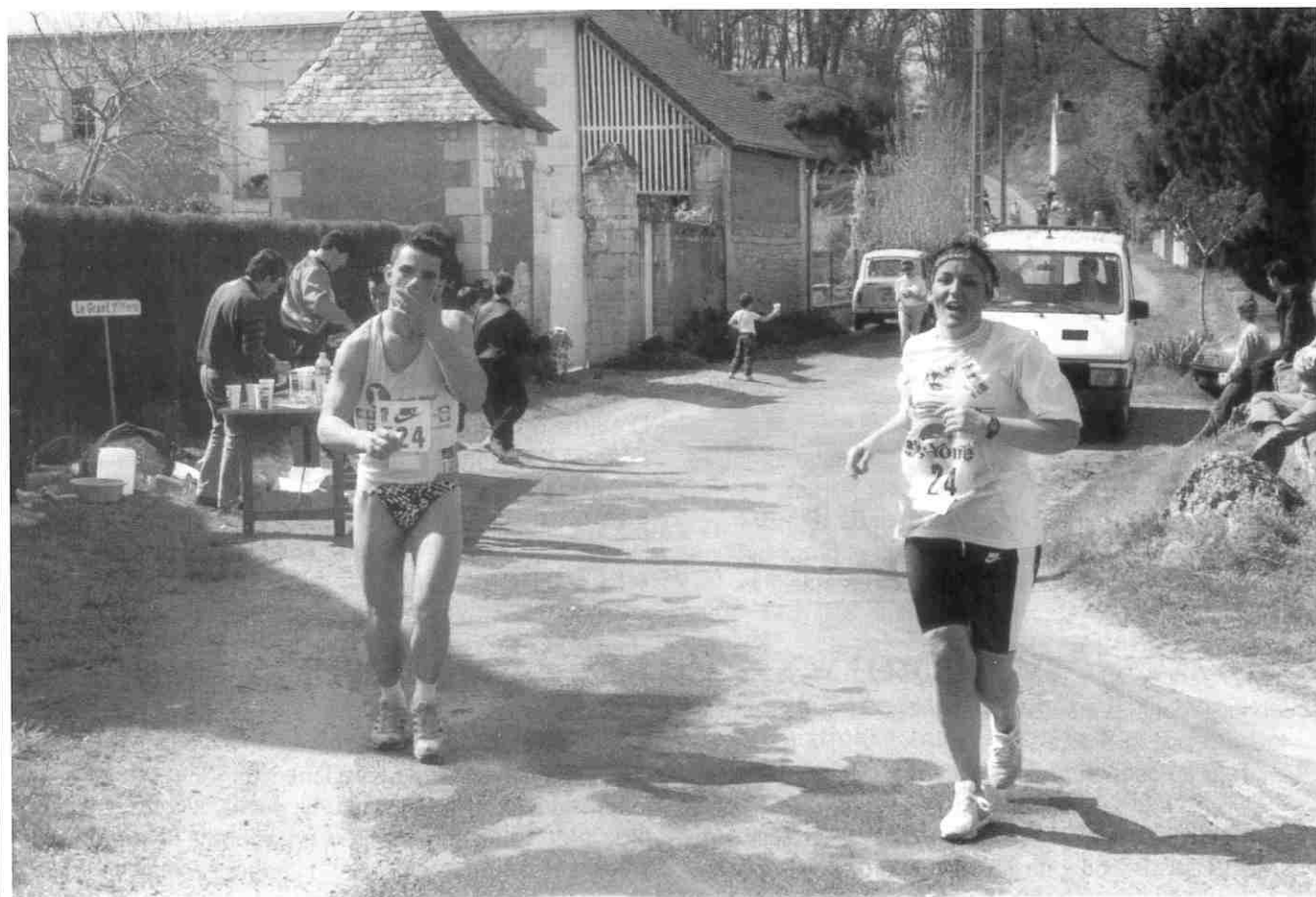
La journée a été clôturée par un vin d'honneur offert par la municipalité de Dangé et fort bien accueilli par tout le monde.

La 7^{ème} Edition du Semi-Marathon de Dangé aura lieu le Lundi 12 Avril 1993, nous espérons vous accueillir encore plus nombreux comme participants, comme spectateurs ou pour nous aider dans l'organisation.

(Les personnes qui désireraient aider l'association peuvent se faire connaître auprès de M. BASTARD, Téléphone n° 49 86 36 02, de M. MINETTE, Téléphone n° 49 02 74 18 ou auprès de la Mairie).

Le Président
J.P. BASTARD

LES JEUNES



LES JEUNES

GYMNASTIQUE VOLONTAIRE

La G.V tient et vous fait tenir la forme. Créée en 1975, elle compte actuellement 52 adhérents contre 40 l'année dernière. Cette année, la G.V. a participé à une semaine vitrines du 14 au 21 octobre 91, avec l'aide des commerçants de Dangé-St-Romain qui ont bien voulu représenter notre section. nous les en remercions. Le 26 octobre 91, au gymnase, nous avons organisé une journée "portes ouvertes" afin de mieux faire connaître notre section. Dans la bonne ambiance, un pot de l'amitié a été offert pour terminer cette journée. Depuis le 1^{er} janvier 92, la G.V. a créé une section

relaxation. Nous nous retrouvons les lundis et jeudis de 20 h à 21h pour la G.V et les Mercredis de 19h30 à 20h30 pour la relax.

Les séances se font en musique et sont animées par Mr Jean Claude Plessard.

La Cotisation annuelle est de 230 F.

Pour tous renseignements téléphonez au :
49 86 45 98 Mme Martin Chantal, présidente
49 86 35 62 Melle Guillou Sylvie, secrétaire.

La Présidente C. Martin.

MOTOCLUB

Le Club de Motocross Dangéen avec toute son équipe dirigeante et surtout les jeunes motards s'activent à la réalisation complète du terrain avec comme priorité : la Sécurité.

Travail de titan pour ces jeunes pleins de bonne volonté pour réussir le nouveau pari. Ambition : la grande manifestation du 27 juin 1993.

Nous tenons à remercier tous les bénévoles, particuliers et entreprises qui nous aident à mener à bien les travaux. Nous acceptons toute personne désirant se joindre à nous.

Le Président
F. RECOUPE.

MAISON DE LA PRESSE

Journaux - Librairie - Papeterie
Loto - Cadeaux
Mme MACHARD

72, av. de l'Europe - DANGÉ-ST-ROMAIN - Tél. 49 86 41 62

Au Trésor Public de Dangé-Saint-Romain

Jean BAUDEAU, *Conseiller en épargne*

Vous propose les meilleurs placements et
peut vous faire payer moins d'impôts !

13, rue de la Gare ☎ 49 86 40 36

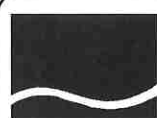
Boulangerie - Pâtisserie - Chocolats Maison

Brigitte et Alain Gautier

Spécialités : Le Dangéen - Broyés Fourrés

Ouvert tous les jours sauf le mardi

86220 DANGÉ-ST-ROMAIN - Tél. 49 86 40 04



Mutuelle de Poitiers
Assurances

Place de la Mairie - Dangé-St-Romain
Tél. 49 86 45 96

LE BÂTIMENT RÉGIONAL S.A.

MAÇONNERIE - TAILLE DE PIERRE

Création contemporaine,
restauration du bâti ancien

TRAVAUX D'ART

Mosaïque, terrazzo, marmorino,
fresques, dallage

POITIERS SUD SOUVOLE - 86370 MARÇAY
Tél. : 49 60 93 63 - Fax : 49 60 93 75

VÉHICULES EQUIPES RADIO TÉLÉPHONE

FOURRIERS



ASSAINISSEMENT
CURAGE
FOSSES
BACS
CITERNES
NETTOYAGE
INDUSTRIEL

TÉL. : 49 21 27 48 CHATELLERAULT

LES JEUNES

ENSEIGNEMENT

EFFECTIF DE LA RENTREE SCOLAIRE 1992/1993 PAR ECOLES

ECOLES	TOTAL	DANGÉ-ST-ROMAIN	PERFECTIONNEMENT	HORS COMMUNE
Groupe A. Daudet	118	100		18
Groupe L. Pergaud	77	60	14 dont 10 H.C. et 4 D. St R.	3
Maternelle A. Souche	104	88		16
Primaire ST Gabriel	104	105		62
Maternelle St Gabriel	63			
Collège Bellevue	373	113		260
Collège St Pierre	195	75		120

Restaurant scolaire Bilan 1991/1992

DEPENSES en francs

Alimentation	97 750,47
Produits entretien	3 313,74
Laboratoire	942,49
Petit matériel	80,00
=	102 086,70
Electricité	14 000,00
Eau	1 300,00
Téléphone	895,00
=	16 195,00
Frais de personnel	244 040,00
TOTAL :	362 321,70
Prix de revient du repas :	15,58 F

RECETTES en francs

Familles	327 663,25
Adultes	8 315,00
Interlait	7 626,22
Education nationale	1 693,00
C.C.A.S.	2 961,31
=	348 258,78

Différence à charge du budget municipal : 14 062,94

Nombre de repas servis : 23 245

Nombre de jours de cantine : 141

Pour la rentrée 92-93, ce nombre passe à 152 en raison de la nouvelle distribution des jours scolaires. Le prix du repas pour l'année scolaire 1992/1993 a été fixé à 14,80 F.

La Responsable de la Commission, G. NUTTA

GARDERIES

ECOLE SOUCHE : 1991/1992 - séances cumulées (matin soir) : 1973 séances. La vente des tickets est assurée chaque jour scolaire à l'école, par Madame BERTHOME au prix de 7,80 F la séance.

ECOLE SAINT-GABRIEL :

Règlement à l'O.G.E.C. au prix de 7,00 F la séance.



Plastida

USINE DE LA RIVIERE

Injection pièces, Thermoplastiques
Stéréolithographie, Coulée sous vide

86220 DANGÉ SAINT ROMAIN - Tél. : 49 86 41 42+

CISE
CENTRE

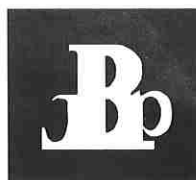
EAU - ASSAINISSEMENT - GENIE URBAIN
HYGIENE PUBLIQUE
ENVIRONNEMENT - LOISIRS

Service d'assainissement de Dangé St-Romain
Syndicat d'alimentation en eau
potable du Haut Châtelleraudais
à votre service 24 heures sur 24

Tél. 49 86 38 94

CENTRE D'EXPLOITATION DE CHATELLERAULT
Zone industrielle de Nonne - 86100 CHATELLERAULT
Tél. 49 21 85 96 Fax : 49 21 66 83

*Réservez vos achats aux annonceurs
présents dans cette édition.*



PEINTURE - LAQUE
PATINE - VITRERIE
REVÊTEMENTS SOLS ET MURS

Jean-Pierre BASTARD

4, rue de Mamer - DANGÉ-ST-ROMAIN - Tél. 49 86 36 02

COMMISSION DE L'ASSAINISSEMENT

Le Hameau de BUXIERES a été, comme prévu, raccordé au réseau d'assainissement. Il s'agissait d'une des dernières tranches de travaux.

Chacun d'entre nous a pu se rendre compte du mauvais fonctionnement de la station d'épurationselon les caprices du vent, chacun a sa part de mauvaises odeurs. La station ne fournit plus.

Des travaux y ont été entrepris : installation d'une télé-surveillance, changement d'accessoires dans l'armoire de commande, dépose des brosses d'oxygénation du bassin d'aération avec remplacement des roulements et des joints, révision complète des moteurs électriques.

Malgré toutes ces interventions, le fonctionnement de notre station reste défectueux.

Aussi, le Conseil Municipal, lors de sa réunion du 3 Septembre dernier, a décidé de confier à la D.D.A, à la D.D.E, et à l'Agence du Bassin la réalisation d'une étude sur le fonctionnement de la station et sur les mesures à prendre pour la rendre à nouveau opérationnelle (voir lettre municipale d'Octobre).

Quelles que soient les conclusions de cette étude, il faut s'attendre à des investissements importants.

Michel TOUZALZN
Adjoint responsable de l'Assainissement.

BATIMENTS

Les aménagements d'une salle de judo, de la caserne des pompiers et la réfection des façades de l'église St Pierre figurent dans les principales réalisations.

• SALLE DE JUDO

En 1991, suite à l'extension des locaux de l'école Pergaud, un bâtiment préfabriqué était disponible. Après une remise en état et l'installation d'un chauffage au gaz, il a été possible de réaliser au moindre coût une salle permettant la pratique du judo dans des conditions satisfaisantes.

• CASERNE DES POMPIERS

Des locaux adaptés aux besoins du service incendie ont été aménagés dans l'ancien garage "Chavanel", maintenant propriété communale. Compte tenu de la place disponible pour permettre d'entreposer véhicules et matériels dans de bonnes conditions, les travaux suivants ont été nécessaires dans un compartiment du hangar :

- Montage d'un mur de séparation
- Pose de faux-plafonds
- Mise en place du chauffage hors-gel

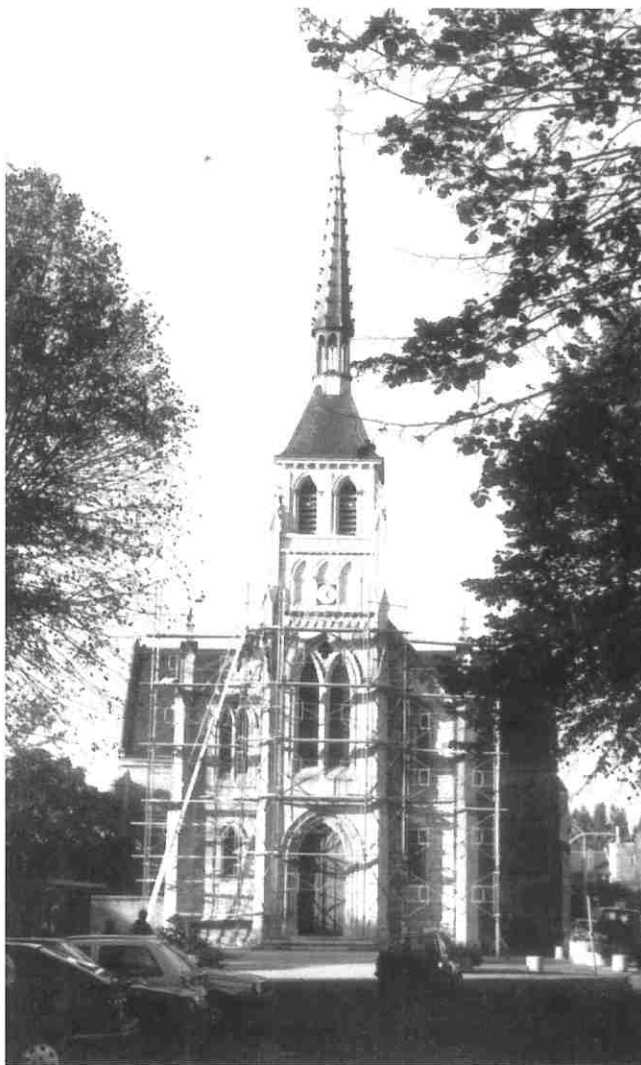
A l'extérieur, remise en peinture des façades et confection des accès.

Comme il est bon de le souligner, employés communaux et sapeurs pompiers ont largement contribué à la réalisation d'un ensemble à la hauteur des services rendus.

• EGLISE SAINT PIERRE

L'état des extérieurs de l'église St Pierre justifiait une restauration. Vu la nature et l'importance des travaux à réaliser des entreprises spécialisées ont été sollicitées. Simultanément aux réfections de façades il a été procédé à des reprises de couverture, à la pose de protection de vitraux, au ravalement du mur du presbytère afin d'assurer le maintien en bon état du patrimoine.

La réception des travaux a eu lieu le 28 Juillet en présence du Maire, de son adjoint et des membres de la commission.



VOIRIE

Cette année, un effort important a été consenti par la Municipalité pour améliorer le réseau de voirie. La majeure partie des travaux programmés a été réalisée. De nombreuses personnes ont suivi avec attention leur évolution. Comme il a été déjà mentionné dans la presse locale, des travaux supplémentaires vont être entrepris dans la lancée.

Compte-tenu du nombre et de la dispersion des chantiers, une liste non exhaustive des travaux est donnée ci-dessous :

Aménagement de parkings :

- du collège Bellevue
- de la gare
- de la rue de la Grenouillère

Élargissement du pont :

- de la Doiterie
- de la Planche

Confection de chaussées ou remise en état :

Chemins ruraux :

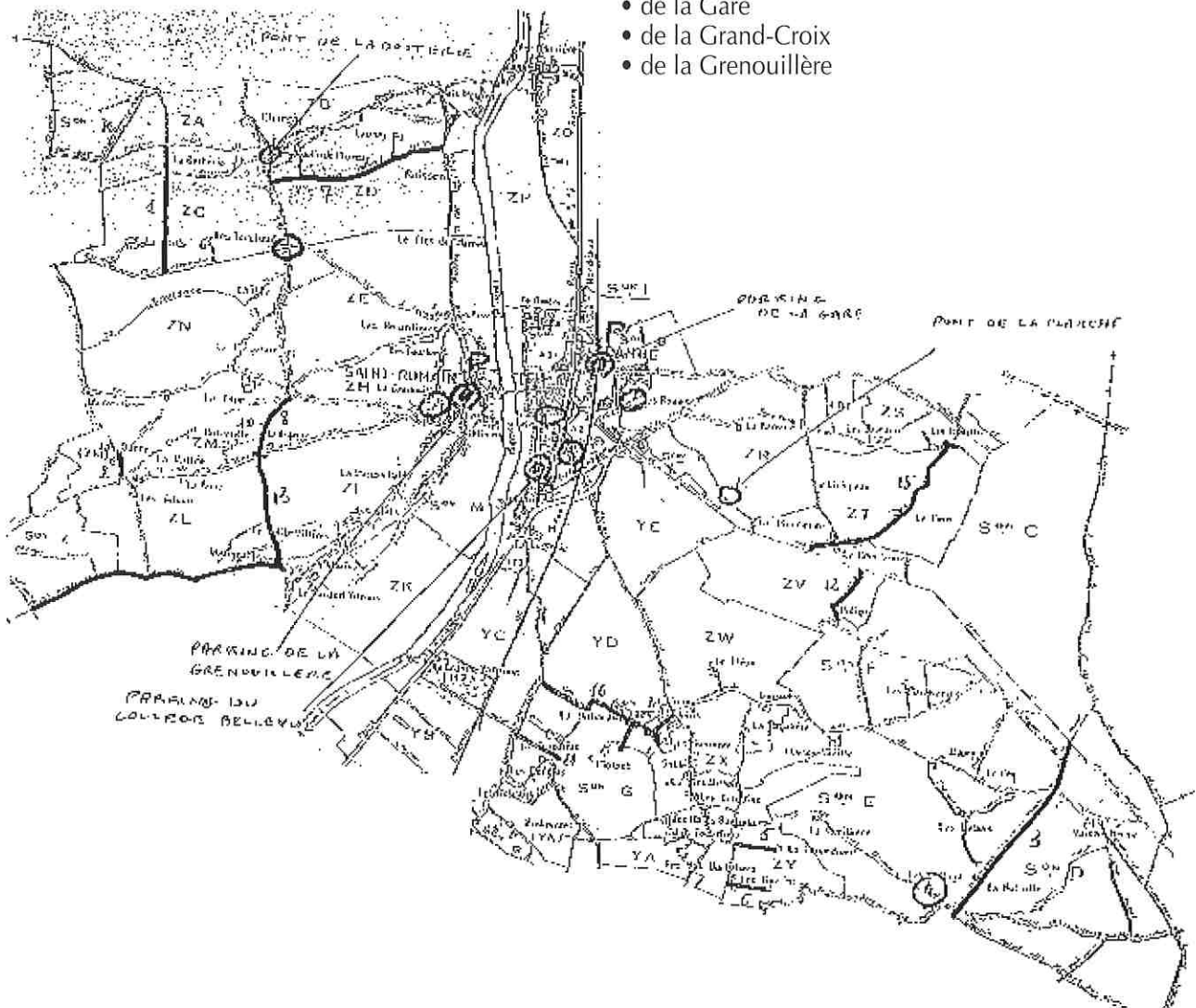
- 1. de Bellevue à Bourdigal
- 2. de la Barre
- 3. de la Bataille
- 4. de la Colonnaire
- 5. de la Fouardière
- 6. des Guérins
- 7. de Launay
- 8. de la ligerie
- 9. des Matteys
- 10. d'Outreville
- 11. de Piolant (Conciergerie)
- 12. de Poligny

Voies communales :

- 13. de Maligratte à la Cour
- 14. de Maligratte au chemin départemental n° 76
- 15. des Mouillères à la route du Rond
- 16. de Piolant

Réfection de chaussées et pose de bordures de trottoirs des rues :

- des Bonnins
- de la Fosse à l'Ane
- de la Gare
- de la Grand-Croix
- de la Grenouillère



ENVIRONNEMENT

PARLONS PROJETS ET REALISATIONS EN COURS

• Massif de la place de la Promenade

Son défaut majeur était de n'être ni rond, ni ovale, d'où une certaine difficulté pour un fleurissement équilibré. Les travaux entrepris ont suscité de nombreuses questions de la part des habitants. Il est maintenant clair que son entourage de briquettes en harmonie avec le massif de l'angle, avenue de l'Europe et rue Gustave Malbrant, ainsi que sa forme circulaire, ont résolu ce problème.

• Aménagement autour de l'Eglise

Après la rénovation des façades de notre Eglise, il semble indispensable d'améliorer les abords de l'édifice.

Une clôture grillagée entre l'Eglise et le Presbytère a été posée, afin de créer une allée pour permettre aux promeneurs de contourner le bâtiment.

Gazon et massifs vont être refaits.

• La Grenouillère - Le Carroi

Cet été ce lieu-dit a pris beaucoup de couleurs : bacs à fleurs bien fleuris, balconnière sur le parapet du pont du ruisseau ... jardinet devant la Vierge.

(En cet endroit les bords du ruisseau vont être améliorés).

• Rive gauche de la Vienne

Les espaces de part et d'autre du pont ont été, ou vont être, débroussaillés. Un côté vient d'être ensemencé pour un entretien plus facile. Le but de l'opération est de permettre aux promeneurs de se détendre, sur les bords de la Vienne.

Nos employés ont pris à cœur l'entretien et l'embellissement de leur Commune, encourageons-les en respectant ce qu'ils font.

B. CHEYMOL
Responsable de la Commission
Environnement.

*Place de la Promenade.
Avant, Pendant et Après, ci-dessous.*



AVANT



APRES



*Nous vous communiquons ci-dessous,
le texte intégral d'une lettre reçu de France Télécom en Novembre 92.*

ELAGAGE DES PLANTATIONS

Monsieur le Maire,
Comme vous l'avez sans doute constaté, les branches des plantations appartenant aux riverains de la voie publique empiètent souvent sur le domaine public et font mauvais voisinage avec les câbles téléphoniques. En effet, les branches gênent la construction ou compromettent le fonctionnement des liaisons téléphoniques qui sont perturbées, voire interrompues. Or, ces coupures intempestives de téléphone, outre le préjudice subi par FRANCE TELECOM, peuvent avoir des conséquences dramatiques pour la sécurité des biens et des personnes, en milieu rural notamment (services d'urgences, pompiers, médecin, vétérinaire...). De plus, tout riverain de la voie publique a une obligation légale (Art L65.1 loi 84.939 du Code des PTT) d'élaguer les plantations lui appartenant. S'il ne peut réaliser les travaux lui-même ou les faire réaliser par une entreprise de son choix, il a la possibilité de s'adresser aux services de FRANCE TELECOM qui lui soumettront pour accord, un devis estimatif du coût des travaux nécessaires.

En cas de refus du riverain de respecter les dispositions légales, FRANCE TELECOM peut mettre en oeuvre la procédure de réalisation d'office et de recouvrement forcé auprès du propriétaire, des, frais d'élagage et de remise en état des câbles endommagés par les branches. Aussi, je me permets de solliciter votre soutien et votre compréhension pour aider FRANCE TELECOM à sensibiliser les propriétaires de plantations concernées par tout moyen à votre convenance. Pour ce faire, je vous transmets quelques exemplaires de l'affiche "ELAGUEZ VOS ARBRES" que vous voudrez bien apposer dans les emplacements et lieux publics. Je vous remercie pour votre collaboration à relayer le message de FRANCE TELECOM auprès des riverains de la voie publique : Ensemble, protégeons le réseau téléphonique : Elaguez vos arbres. Veuillez agréer, Monsieur le Maire, l'assurance de ma considération

Le Chef de Centre,

MAISON FLEURIE



*La maison
du gagnant
du concours des
maisons fleuries.*

LISTE DES LIEUX-DITS ET HAMEAUX DE DANGE-SAINT-ROMAIN

Bacheliers (les)	Chatre	Guerins (les)	Mathoys (les)	Richardière (la)
Barre (la)	Clos des Barres (le)	Hallier (le)	Morins (les)	Ruisseau (le)
Bataille (la)	Clos (le)	l'Hardonnière	Moulières (les)	Sable
Bellevue	Colonnaire (la)	Hardouins (les)	Moulin de Charcay (le)	Saint-Maurice
Bergers (les)	Conciergerie de Piolant (la)	Jarrie (la)	Mourillière (la)	Senegondière (la)
Berterre (la)	Coq (le)	Jourdain (les)	Moury	Touchaux (les)
Bodinières (les)	Cour (la)	Launay	Outreville	Trois Moulins (les)
Bois Hardouin (le)	Cuismes	Ligerie (la)	Paquerie (la)	Varennes des Jourdain (les)
Bois de la Nation	Davière (la)	Liots (les)	Paradis (le)	Vaugobert
Bois Prieur (le)	Désirée (la)	Liza (le)	Peu (le)	Veudes de Charcay (les)
Bois Simon	Doiterie (la)	Maison Hode	Pierre (la)	Village du Bois
Braudière (la)	Fouardière (la)	Maison Neuve	Piolant	Villiers (le grand)
Buxières	Foule (la)	Maison (la vieille)	Poligny	Villiers (le petit)
Charcay	Gibault (les)	Maligratte	Pucellerie (la)	
Charpeau (le)	Grandins (les)	Matheys (les)	Puy (le)	

LE SAVIEZ-VOUS ?

Il y a 73 lieux-dits et hameaux à DANGE-SAINT-ROMAIN, qui figurent ci-contre. 15 d'entre eux (sans les articles) se cachent dans cette grille. Trouvez-les !

Les 3 premiers Dangéens qui donneront la bonne réponse, à déposer au secrétariat de la Mairie, recevront un bon d'achat de 100 F à utiliser chez le commerçant local de leur choix, avant le 31 décembre 1993.

(Jeu interdit au personnel communal, aux élus, ainsi qu'à leurs proches).

Z	I	V	B	A	X	U	A	H	C	U	O	T
E	N	O	I	J	K	V	E	J	U	M	T	K
L	T	E	T	L	A	U	N	A	Y	C	E	I
L	V	A	U	G	O	B	E	R	T	R	S	Y
I	I	N	A	B	V	L	C	R	E	L	T	O
A	X	Z	T	A	I	R	N	I	I	L	O	G
T	U	I	A	G	E	D	D	E	F	H	I	J
A	K	R	E	M	M	N	L	P	P	I	L	E
B	U	R	A	F	O	U	L	E	S	C	O	H
C	I	S	B	G	C	U	I	S	M	E	S	G
E	J	F	E	H	D	V	R	T	N	A	A	S
F	D	N	G	I	T	Z	S	Y	X	Y	B	Q
T	E	I	R	E	U	Q	A	P	I	M	L	O
S	U	Q	S	H	V	R	B	Q	W	U	E	C

SOTRAA TRANSPORTS
INTERNATIONAUX

Société de Transport et d'Activités Annexes

122, route Nationale 10 - 86220 DANGÉ-ST-ROMAIN - Tél. 49 86 40 46



**BEURRE
CHARENTES
POITOU**

La Mélusine

LAIT U.H.T.,
BEURRE,
FROMAGES
DE VACHE,
FROMAGES
DE CHEVRE...



Au pays de tous les plaisirs

POITOURAINE
OFFRE CINQ
GRANDES
MARQUES
AU PALAIS DE TOUS
LES GOURMANDS



BIENVENU S.A.

Exploitations de SABLIERES et TRANSPORTS

Carrières de Villiers - DANGÉ - Tél. 49 86 41 27- Fax : 49 86 60 81

Ambulance Luc CHARRAULT

☎ 49 86 34 88



- Ambulance Climatisée
- Liaison directe SAMU 86 et SAMU 37
- Ambulance V.S.L. Taxi



Toutes distances 24h/24 - 7 jours/7

☎ 49 86 34 88

LES HARDOUINS - 86220 DANGÉ-SAINT-ROMAIN

ENTREPRISE DE MAÇONNERIE
Jean-Philippe TOUZALIN

124, avenue de l'Europe
86220 DANGÉ-ST-ROMAIN
Tél. 49 86 31 64

N: VAILLANT
N: VAILLANT

QUINCAILLERIE - DROGUERIE - CADEAUX - ELECTRICITE
7, rue St-Romain - DANGÉ - Tél. 49 86 34 51

supermarché
champion

on s'engage à fond

RN 10
DANGÉ-ST-ROMAIN

