

**BULLETIN MUNICIPAL N° 15
1991**



N 10

**DANGÉ
ST ROMAIN**

PLOMBERIE CHAUFFAGISTE SANITAIRE

- Dépannage - Ramonage - Tout-à-l'égout - Tubage - Cheminée - Installation gaz - Entretien

Nicolas SAUVAGEON

Le Corps de Garde - 37160 LA CELLE SAINT AVANT - Tél. 47 65 06 01



YEMA-CITIZEN
SWATCH - Benetton



Bijouterie
THOREAU
Horlogerie

13 rue Châteauneuf - Châtelleraut (Près du Pont Henri IV)

OR
ARGENT
PLAQUE OR



Cabinet MIT - Economie de la construction

Jacques MIT

Qualifié OPQTECC - EI

Membres de l'UNTEC

Pierre MIT

Diplômé EIFAC

Qualifié OPQTECC - EI - CC

MISSIONS ECONOMIQUES DE L'INGÉNIERIE - MÉTRÉS - DEVIS - PRESCRIPTION - VÉRIFICATION - COORDINATION

23, rue du Collège - B.P. 11 - 86220 DANGÉ-St-ROMAIN - Tél. 49 86 40 89 - Télécopie : 49 86 38 81



Monsieur le Maire à notre tour;
merci.



Monsieur le Maire,

Merci de nous permettre l'exercice de notre vocation qui est de construire des routes, riches dans leur diversité (autoroutes, routes, chemins communaux). Merci, de nous associer à travers ces routes à la vie locale, au développement d'une région, au progrès de la société.

La confiance que vous leur avez accordée est le plus beau compliment que vous puissiez faire aux hommes de Colas.



La route avance

LE MOT DU MAIRE

La période de fin d'année est traditionnellement celle des bilans et des projets.

Pour ce qui est du bilan de l'année 1991 il est largement positif : le détail des réalisations communales vous est donné dans le cours de ce bulletin, mais je voudrais surtout rappeler que l'ensemble des Investissements a été réalisé, tout en diminuant la part de l'emprunt et avec une fiscalité très modérée.

Notre effort a porté essentiellement sur des travaux intéressant le centre-bourg (Voirie, bâtiments, environnement) et nos concitoyens qui résident en dehors peuvent penser que nous les oublions.

Qu'ils se rassurent, les écarts font partie de nos projets pour 1992 : assainissement du hameau de Buxières, réfection des chemins, éclairage, tout en poursuivant nos efforts pour l'environnement et le développement économique.

Le budget de l'année prochaine, qui sera voté dans quelques semaines devrait voir le montant des Investissements se poursuivre au même rythme et le montant de l'emprunt diminuer encore.

Ce bilan favorable et ces projets ambitieux sont possibles grâce à une gestion rigoureuse du Budget Communal et je tiens à remercier ici, l'ensemble des conseillers municipaux pour leur efficacité, leur loyauté et leur souci constant du bien de notre Commune.

Je remercie également tout le personnel communal sans lequel les services dûs à nos concitoyens ne sauraient être assurés.

Tous, élus et personnel, nous travaillons pour le développement, l'embellissement et le rayonnement de Dangé-Saint-Romain.

Je souhaite que 1992 soit, pour notre Commune, une année prospère et vous adresse, ainsi qu'à tous ceux qui vous sont chers, mes vœux sincères pour la Nouvelle Année.

R. STANGHELLINI

Sommaire

Lettre du Maire	3
Lettre Patente de Charles VII + Texte	4
Le Secrétariat de Mairie	5
Commissions et organismes municipaux	
Finances + Evaluations Cadastreales	6-7
Equipement	8
Environnement	8
Floréal	8
CCAS	9
Culture et Fêtes	9
Syndicat d'Initiative	10
Bibliothèque	10
Comité de Jumelage	10
Sports	10
Communication et Accueil	11
Enseignement et restaurant scolaire	11
Personnel Municipal	11
La Vie Sportive	
ASDR Omnisports	13
Football	13
Billard	13
Cyclotourisme	13
Tennis de Table	14
Espoir Sportif	14
Tennis	14
Boules	15
Football Club	15
Gymnastique volontaire	15
ACFDR	15
Amis Randonneurs	15
Du Côté des enfants	
Foyer culturel	16
Amis des enfants	16
APE	17
APEL	17
FCPE	17
Club Informatique	17
OGEC	18
Un rôle à leur portée...	
Groupe Théâtral	18
Union musicale	18
Accordéonistes Dangéens	18
Ils viennent en aide aux autres...	
Sapeurs Pompiers	19
Amicale des Donneurs de sang	19
ADMR	19
Antenne du Secours Catholique	19
Du côté des Aînés	
Club des 2 cités	20
Anciens combattants	20
UNC - AFN	20
Distinctions	21
Mariages	22
Naissances	22
Décès	22



Sur la couverture de ce bulletin, la fontaine de pierre taillée réalisée en 1991 par Jean-Marie et Frédéric Baron, tailleurs de pierre de notre région. Elle fut inaugurée le 18 Octobre 1991 par M. René Monory, ancien ministre et Président du Conseil Général de la Vienne. Sur cette page, une photo de la précédente fontaine qui occupait pratiquement le même emplacement, sur la Place du Champ de Foire et disparut dans les années 50.

ÉDITION ET PUBLICITÉ : PUBLIOR BP 886
44021 NANTES CEDEX 01

Téléphone 40 69 38 70
Imprimerie spéciale PUBLIOR

Dépôt légal 1^{er} trimestre 1992

EXTRAITS DE LA LETTRE PATENTE de CHARLES VII

(Roi de France de 1422 à 1461)
8 décembre 1439
MONASTERE de SAINTE-CROIX de SAINT-ROMAIN
(d'après l'ouvrage d'Alfred Barbier)

Charles, par la grâce de Dieu, Roy de France, faisons savoir à tous présents et à venir, nous avons reçu humble supplication de nos bien aimées les Religieuses, Abbessse et Couvent du "moustier" de Sainte Croix de Poitiers, étant de fondation royale contenant comme à cause de la fondation de leur dit monastère ou de l'augmentation de celui-ci elles soient dames de la terre et seigneurie de **Saint-Romain et de Veloche** (Vellèches) -à trois lieues de Châtellerault ou environ-...

...audit lieu de **Saint Romain** un très bel et ancien hôtel ou que de tout temps elles sont accoutumées de recevoir et amasser les rentes, devoirs et autres revenus qui leur sont dus chaque année, lesquelles rentes pour ce qu'elles sont assises en bon pays gras, aisé et fertile, garnis de bonnes terres labourables, rivages, prés, vignes et autres choses convenables et nécessaires "soulouient estre et estoient en temps passé et auparavant le commencement de ces présentes guerres (guerre de cent ans + les pillleurs et les écorcheurs) étaient de grands profits auxdites suppliantes et étaient le meilleur de toutes leurs autres rentes et revenus et aussi leurs hommes et sujets qui sont en grand nombre y viennent se retirer et se garder avec leurs biens en cas de péril et de guerre

Mais il faut savoir que... la plus prochaine forteresse dont ils ne sont en rien sujets en est à deux lieux environ (château de Marmande à Vellèches) la terre et seigneurie des suppliantes est souvent foulée, gâtée et détruite par les gens d'arme qui très souvent de fois y ont été et vont loger et longuement séjourner parce qu'elle est assise en pays gras, aisé et fertile, lesquels gens d'arme quand ils sont logés souvent rançonnent et pillent et aussi les hommes et les sujets...

Lesquelles suppliantes afin de retirer, garder et sauver leurs biens et revenus ainsi que leurs hommes et sujets de leur terre et seigneurie aient propos et volonté de faire clore et fortifier leurdit hôtel de **St-Romain** et il nous plait de leur octroyé et donné congé et licence comme elles le requèrent humblement c'est pourquoi nous considérons ces choses car ces suppliantes nous en sommes garde et protecteur pour qu'elles aient mieux de quoi vivre et qu'elles soient plus inclinées à faire et continuer au mieux le service divin en leur monastère.

A ces suppliantes nous octroyons par grâce spéciale, pleine puissance et autorité royale par ces présentes, congé faculté, autorité et licence de **faire clore, réparer et fortifier le monastère de St-Romain** ou partie de celui-ci comme bon leur semblera de murs, **tours, fossés**, palissades, **ponts levis, echaugettes**, créneaux garlendeiz (peut-être : enceinte revêtue de brique et crénelée) et autres choses nécessaires et convenables à la fortification pourvu toutefois que cela n'occasionne aucun préjudice et dommage au pays environnant...

...Si nous donnons mandement par les mêmes présentes à notre Sénéchal du Poitou et à tous nos autres justiciers et officiers et à leurs lieutenants présents et à venir et à chacun d'eux, il lui ap-

partiedra que de nos présentes grâces, congé, licence et octrois fassent souffrir et laissent lesdites suppliantes et leurs successeurs en temps à venir jouir et user pleinement et paisiblement sans leur occasionner aucun trouble ou empêchement et il est interdit d'ôter ou de faire ôter et mettre incontinant et sans délai chacun en droit soit à pleine délivrance car ainsi nous le voulons et nous il nous plait être fait nonobstant quelconques ordonnances, mandements et défenses à ce contraire.

Et afin que ce soit chose ferme et stable à toujours, nous avons fait mettre à ces dictes présentes notre sceau ordonné en l'absence du grand, sauf en autres choses notre droit et l'autrui en toutes.

Donné à Angers, le huitième jour de décembre, l'an de grâce mille quatre cent trente neuf et de notre règne le 18ème. Et sur le replis de ces présentes y est écrit : par le Roy, Messeigneurs le Duc de Bourbon et Charles d'Anjou, l'évêque de Clermont, l'Amiral, Maître Jehan RABATEAU et autres présents et signé : Budé, contentor (je suis content, je suis payé) et Duban, visa et scellé d'un grand scel de cire verte et attaché à un fil de soie rouge et verte.

AMATEURS D'HISTOIRE, CHERCHEZ LA FORTERESSE...

Les extraits de la lettre patente de Charles VII que vous venez peut-être de lire, ont été transcrits en un langage plus accessible que leur original grâce à l'amabilité de Mme BARON de Vellèches.

L'original, pièce rare visible aux archives de Poitiers, présente aujourd'hui encore, son sceau de cire verte et le fil de soie décrits en fin de texte; mais, parlons plutôt du contenu de ce noble décret qui intéresse particulièrement notre Commune.

En fait, tout laisse penser que des dispositions de protection efficaces ont été prises, en faveur du monastère de Saint-Romain, à la suite de cette autorisation royale. De quelle nature étaient-elles? Existe-t-il des vestiges d'un rempart ou d'une forteresse aux alentours de l'église de Saint-Romain.

L'actuel "Priuré", remanié au cours des siècles, ne serait-il autre que ledit monastère ?

Vous, qui vous intéressez à l'histoire de notre région ou qui connaissez des hypothèses émises à cet égard, l'équipe municipale de recherche historique, sera heureuse de vous accueillir ou de vous lire. Le courrier est à adresser à :

M. B

Recherche Historique
Mairie
86220 DANGE ST ROMAIN

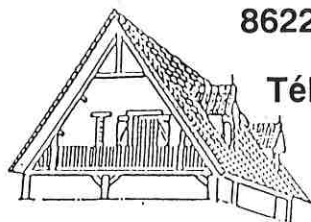
Ets GAUVRIT et FILS SARL

86220 DANGÉ St ROMAIN

Tél. 49 86 41 36

Télécopie : 49 86 48 23

CHARPENTES
COUVERTURES
ZINGUERIE
MENUISERIE



AUTO-ÉCOLE N. BRUNET

UN PLUS : ASSISTANCE D'ENSEIGNEMENT

DU CODE SUR ORDINATEUR



Conduite Accompagnée à 16 ans et Traditionnelle

4, Av. de l'Europe (RN10) - DANGÉ

Tél. 49 86 40 10



1^{ère} CHAÎNE EUROPÉENNE D'OPTICIENS-LUNETIERS

Jacques DEMON

Opticien diplômé d'état et C.N. Arts et Métiers Paris

L'ami de vos yeux

67, rue Bourbon
86100 CHATELLERAULT
Tél. 49 21 21 80



AMABILITE - DISPONIBILITE - COMPETENCE

Règles d'or du Secrétariat de Mairie

Qui n'a pas eu besoin, un jour ou l'autre, des services de la Mairie de son lieu de résidence ?

Pour ce type de démarche, on espère toujours rencontrer le sourire et l'assistance d'une interlocutrice compétente et discrète.

Sans tomber dans l'auto-satisfaction abusive, une enquête discrète nous a appris que l'impression de nos visiteurs est plutôt positive.

Mme SABASTIA, Mme RENOUX et Melle ROLLAND ou, plus amicalement, Jacqueline, Marie-Jo et Isabelle, sont vraiment à l'écoute de leur public, aussi nombreux que varié.

LE SECRÉTARIAT D'HIER

Jusqu'à l'été dernier, Mme ROMPEUX dirigeait le secrétariat de DANGE ST ROMAIN. En retraite depuis quelques mois, elle a accepté, très aimablement de nous parler d'un travail qu'elle a accompli pendant trente ans.

Son emploi de Secrétaire-Standardiste à la Banque de France de Poitiers, ne la prédisposait pas particulièrement à la fonction qu'elle devait occuper si longtemps. Mais, en cette année 1961, M. BAUDET, Secrétaire à la Mairie de St Romain, prenait sa retraite et elle accepta de le remplacer. Le travail manuscrit occupait une part importante de la journée, et le nombre d'habitants ne donnait pas autant de travail qu'aujourd'hui. Une grande ardoise extérieure tenait lieu d'information publique et notre secrétaire s'appliquait à la tenir à jour, de sa plus belle écriture. Les relations humaines étaient encore plus importantes qu'aujourd'hui car les permanences diverses n'existant pas, des cas sociaux demandant écoute et discrétion étaient à résoudre.

Cela n'était pas pour déplaire à Mme ROMPEUX car de son propre aveu, elle aurait aimé être enseignante ou infirmière, s'il lui avait fallu choisir un autre métier.

Elle trouva donc dans sa tâche quotidienne, des occasions de rendre service, d'aider les autres, actions qu'elle a très bien accomplies, car elle en a le goût et les aptitudes.

HIER COMME AUJOURD'HUI, LA DISPONIBILITÉ...

Sur ce point, Mme ROMPEUX est formelle : c'est une nécessité absolue depuis toujours. "La disponibilité, dit-elle, c'est aussi bien un formulaire de sortie de territoire que je me souviens avoir rempli en pleine nuit pour un mineur effectuant un voyage scolaire, que l'appel un dimanche pour s'informer des formalités à accomplir pour un décès."

Ce sont des cas exceptionnels mais, qui illustrent bien la notion de "Service Public" attachée à la fonction.

La Mairie, incontestablement, est et demeure la "Maison Communale" avec toute sa signification forte dans laquelle transparaissent "Famille" et "Communauté".

Mais que serait une disponibilité souriante sans la compétence...?



De gauche à droite, Mme RENOUX, Mme ROMPEUX, et Mme SABASTIA

QUE FONT DONC LES SECRETAIRES DE MAIRIE ?

Tant de choses que nous ne vous en imposerons pas la liste, sachez cependant qu'elles sont à la fois :

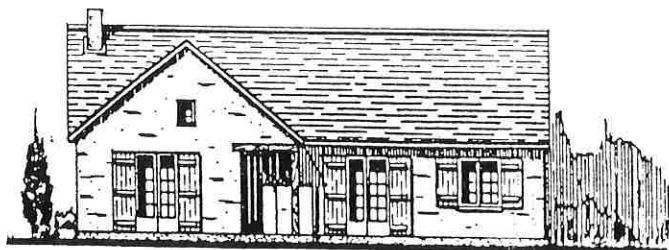
- Secrétaires de Direction (Répartition du courrier et secrétariat particulier du Maire)
- Secrétaires des Conseillers
- Archivistes pour des recherches sur les registres municipaux
- Secrétaires de Séance, lors des Conseils Municipaux
- Organisatrices des votes en tous genres
- Conseillères téléphoniques et standardistes
- Agents de liaison entre le public et les élus, ainsi qu'entre les Conseillers et le Maire, le Personnel et les responsables, la Mairie et le Syndicat d'Initiative
- Ecrivains publics, le cas échéant
- Dactylographes pour le courrier quotidien
- Hôtesse lors de réceptions municipales
- Assistantes de toutes les associations
- Opératrices de saisie sur ordinateur, etc...

On comprend mieux, à la lecture de cette énumération impressionnante et incomplète pourquoi la Mairie est fermée les lundis, mercredis et samedis après-midi. Tout comme dans les Banques, le travail qui ne peut s'effectuer en présence des visiteurs, se fait à guichet fermé, hors des heures d'ouverture au public.

Vous qui serez peut-être un jour déçu de trouver porte close, n'en tenez pas rigueur au secrétariat et revenez le lendemain avec le sourire. Tout sera fait pour vous donner le meilleur service.

M.B.

Pouvez-vous trouver moins cher ?...



Constructions Jean CAILLÉ

DANGÉ St ROMAIN

Tél. 49 85 60 73
49 86 44 65

*Matériaux
de construction*
Jean CAILLÉ

5, rue Jean Moulin
86220 LES ORMES
Tél. 49 85 60 73

Commissions et Organismes Municipaux

FINANCES

- Le Budget de 1991 -
Après le vote du Budget Supplémentaire, le budget 1991 s'établit ainsi :

BUDGET DE FONCTIONNEMENT RECETTES 1991			
	BUDGET PRIMITIF	BUDGET SUPPLEMENTAIRE	TOTAL
Produits de l'exploitation	740 000		740 000
Produits Domaniaux	275 000		275 000
Produits Financiers	19 000		19 000
Recouvrement Subventions	146 000	40 000	186 000
Dotation globale de Fonctionnement	2 250 000	321 014	2 571 014
Impôts indirects	133 000		133 000
Contributions directes	5 295 506	- 26 206	5 269 300
Produits antérieurs	487 089		487 089
	9 345 595	334 808	9 680 403

BUDGET DE FONCTIONNEMENT DEPENSES 1991			
	BUDGET PRIMITIF	BUDGET SUPPLEMENTAIRE	TOTAL
Denrées et Fournitures	355 000	65 000	420 000
Frais de Personnel	2 357 000	25 000	2 382 000
Impôts et taxes	28 000	1 200	29 200
Travaux, Services extérieurs	1 056 000	25 000	1 081 000
Participations	937 000	29 000	966 000
Subventions	162 000		162 000
Gestion Générale	617 175	- 113 278	503 897
Frais Financiers	910 452	158 986	1 069 438
Charges antérieures	5 000		5 000
Prélèvement pour Investissement	2 917 968	143 900	3 061 868
	9 345 595	334 808	9 680 403

BUDGET D'INVESTISSEMENT RECETTES 1991			
	BUDGET PRIMITIF	BUDGET SUPPLEMENTAIRE	TOTAL
Autofinancement	2 917 968	143 900	3 061 868
Excédent	588 494		588 494
Autres recettes	846 655	169 320	1 015 975
Emprunt	1 170 000		1 170 000
Divers report	871 787		871 787
	6 394 904	313 220	6 708 124

BUDGET D'INVESTISSEMENT DEPENSES 1991			
	BUDGET PRIMITIF	BUDGET SUPPLEMENTAIRE	TOTAL
Remboursement du Capital			
Emprunt	753 117	50 000	803 117
Programme Matériel	200 000	60 000	260 000
Programme Bâtiments	2 795 000	430 000	3 225 000
Programme Voirie	1 775 000	- 90 000	1 685 000
Reste programme 90 et divers	871 787	- 136 780	735 007
	6 394 904	313 220	6 708 124

Le Budget de Fonctionnement (hors prélèvement pour Investissement) est en progression de 245 835 F. soit de 3,85% par rapport à 1990.

Le Budget d'Investissement voit la part d'autofinancement augmenter de 27,5% et l'emprunt diminuer de 47% par rapport à 1990.

Ces bons résultats sont dus essentiellement à :

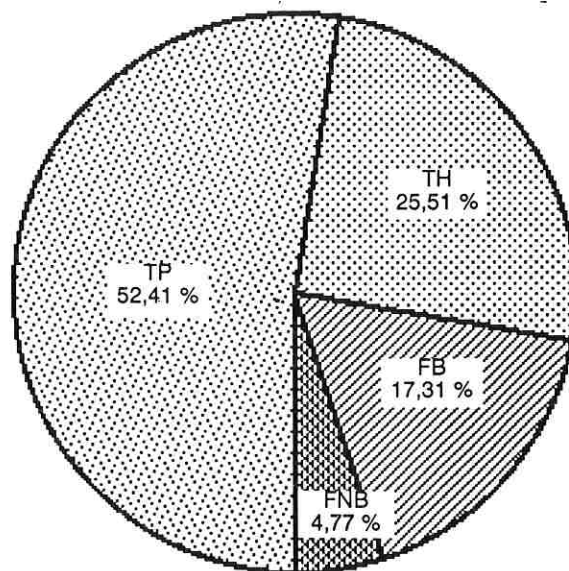
- L'augmentation de la dotation globale de Fonctionnement, en rapport avec les chiffres en hausse du dernier recensement.

- La bonne santé de nos entreprises, avec pour conséquence une augmentation du produit de la taxe professionnelle

Tout cela permet à la Commune tout en ayant une pression fiscale relativement modérée, de fonctionner normalement et d'investir plus tout en empruntant moins.

Comme pour l'année 1990, voici les "Clignotants Financiers" de votre Commune

	Norme Nationale	Dangé St Romain
ENCOURS DE LA DETTE		
Capital restant dû = Population	4250	3 122
Capital restant dû = Potentiel Fiscal	3	1,59
TAUX D'ENDETTEMENT		
Intérêt + Capital par an Recettes de fonctionnement	20%	18,85%



PRODUIT DES IMPOTS LOCAUX

LIBELLE	TAUX 1990 CORRIGE	TAUX 1991 VOTE	PRODUIT	REPARTITION EN %
Taxe d'habitation (TH)	9,72	9,82	1 170 544	25,51
Foncier bâti (FB)	10,19	10,29	784 389	17,31
Foncier non Bâti (FNB)	28,61	28,61	218 718	4,77
Taxe professionnelle (T.P.)	8,63	8,71	2 404 855	52,41
			4 588 506	

REVISION DES EVALUATIONS CADASTRALES

Les valeurs locatives attribuées actuellement aux propriétés remontent à : 1960 pour le foncier non bâti
1970 pour le foncier bâti.

Ces valeurs ne reflètent plus la réalité économique. Les majorations forfaitaires qui leur sont appliquées périodiquement ne font qu'amplifier les inégalités dans la répartition de la charge fiscale.

Pour remédier à cet état de fait, une nouvelle révision des bases d'imposition a été décidée par la loi du 30 juillet 1990

Comme les précédentes, cette révision se déroule en trois étapes :

Le classement des propriétés

La fixation de tarif

La détermination de l'évaluation cadastrale (terme appelé à remplacer la valeur locative).

CLASSEMENT

Au niveau départemental, une étude des loyers et baux ruraux a permis de regrouper des communes présentant des valeurs locatives de même nature dans des secteurs d'évaluation.

Chaque département comprend trois types de secteurs : agricole, forestier et urbain.

Par ex. Dangé se situe dans le secteur agricole qui englobe les communes d'Antran, Buxeuil, Ingrandes, Leigné, Mondion, Les Ormes, Usseau, Port de Piles, Vellèches, Vaux.

Les propriétés non-bâties sont classées en sept groupes :

- 1 - Les terres de culture et d'élevage
- 2 - Les lacs, étangs et pièces d'eau
- 3 - Les vignes
- 4 - Les vergers et cultures fruitières
- 5 - Les bois, forêts et surfaces boisées
- 6 - Les sols et terrains passibles de la taxe foncière sur les propriétés bâties
- 7 - Les autres propriétés non bâties

Les propriétés bâties sont réparties en quatre groupes :

- Les locaux d'habitation ordinaires
- Les locaux d'habitation à usage collectif (HLM)
- Les locaux professionnels
- Les bâtiments industriels

Les groupes se subdivisent en sous-groupes et en classes pour le non bâti, en sous-groupes et en catégories pour le bâti. Exemple : groupe 1, sous-groupe terre de polyculture, classe terre de bonne qualité

TARIFICATION

La détermination des tarifs qui est établie par secteur d'évaluation fixe

- une valeur à l'hectare pour le non bâti
- une valeur au m² pour le bâti

EVALUATION CADASTRALE

L'évaluation cadastrale de chaque propriété consiste à multiplier la surface (parcelle ou local) par le tarif correspondant (classe ou catégorie)

La première phase de la révision est en cours, les décisions sont prises par quatre instances dans lesquelles les représentants des élus locaux et des contribuables sont majoritaires :

- La commission communale des impôts directs
- La commission départementale des évaluations cadastrales
- La commission départementale des impôts directs locaux
- Le comité de délimitation des secteurs d'évaluation

Avant le 30 septembre 1992, le gouvernement devra présenter au parlement un rapport sur l'ensemble des conséquences de la révision tant pour les contribuables que pour les collectivités locales. Les résultats de la révision devraient être appliqués au plus tôt au titre de 1993.

LA COMMISSION COMMUNALE DES IMPOTS DIRECTS

COMMISSION EQUIPEMENT

Dans les lettres municipales de l'année écoulée, vous avez eu les principales nouvelles des différents travaux qui se sont déroulés, conformément aux prévisions.

VOIRIE

- Confection de la chaussée de la route de Buxières et aménagement d'un carrefour permettant l'accès à la zone industrielle.
- Réfection totale des rues de la Résidence La Fayette avec mise en place d'un revêtement en enrobé poreux.
- Revêtement total de la rue de la Rivière et du parking, face au cimetière, avec pose d'une canalisation pour les eaux pluviales.
- Confection de la chaussée et des bordures de la route du Rond.

Le champ de Foire a été aménagé avec :

- un parking
- des allées piétonnes
- une fontaine
- une aire de jeux pour les enfants

Il a été demandé à la société Colas de poursuivre les travaux rue de la Grenouillère, en assurant la réfection de la chaussée et la pose de bordures de trottoir sur un côté de la rue.

Le revêtement définitif et la pose des bordures restantes seront exécutés avec le programme 92. Il en est de même pour l'aménagement d'un parking face au "Centre de Loisirs". L'allée intérieure de ce Centre, donnant accès à l'Ecole Pergaud, a été refaite cette année.

COMMISSION DE L'ENVIRONNEMENT

Petit à petit notre village s'embellit...
C'est notre vœu ! C'est aussi notre impression.
Mais chacun peut juger...

Rappelons les réalisations de 1991 :

- Création de deux espaces verts
- * angle rue des Menants
- * angle rue G. Malbrant - avenue de l'Europe
- Aménagement du parvis de l'église
- Restructuration du "Champ de Foire" qui donne toute satisfaction aux usagers. Particulièrement sa Fontaine, source de fraîcheur appréciée cet été.

A noter toutefois que l'eau n'est pas potable.

Si les différents points fleuris ont bien résisté à la sécheresse, c'est grâce aux bons soins et à la compétence de nos jardiniers.



La nouvelle aire de Jeux du Champ de Foire

Parlons aussi du Concours des Maisons Fleuries, 23 familles se sont inscrites, toutes ont été récompensées au cours d'un vin d'honneur le 23 Novembre. La nouvelle formule du concours semble avoir mobilisé un nombre appréciable d'habitants.

Nous les espérons encore plus nombreux en 1992.

La Responsable de la Commission
M.B. CHEYMOL

Enfin, à Maligratte, la portion de chaussée limitrophe entre Dangé St Romain et Vaux Sur Vienne, a été refaite.

BATIMENTS

• Comme prévu, l'ancien garage de Buxières acquis par la Commune est en cours d'aménagement pour les Sapeurs-Pompiers.

• 1992 verra la réfection complète des extérieurs de l'église St Pierre

• Deux des salles de classe précédemment utilisées par l'Ecole Pergaud ont été aménagées en salle de Judo.

• Aménagement d'un bloc sanitaire à usage commun entre le restaurant du groupe scolaire Pergaud et le Judo.

• La société des HLM procède à la finition des travaux de la Résidence "Aliénor" sur l'avenue de l'Europe. Ce sont sept logements qui seront bientôt à la disposition de quelques foyers.

• L'agrandissement de l'atelier relais MMM s'est terminé en fin d'année ainsi que les travaux de construction des Ets Archambault, inaugurés à l'automne.

• En zone industrielle, débute l'installation des ateliers d'un charpentier.

Guy CHAMPION
1^{er} Adjoint

FOYER RESIDENCE "Le Floréal"

Six ans déjà!.. Tel est l'étonnement des premiers occupants du Foyer qui n'ont pas vu le temps passer...

Cet état de fait prouve que l'étape "Foyer logement" est positive pour une personne âgée, qui l'a souhaitée.

Il faut rappeler ici qu'une entrée en Foyer logement doit être désirée; en aucun cas ce ne peut être une contrainte.

Cette contrainte est quelquefois familiale, mais souvent elle est due à un état de santé défaillant.

A ce moment-là, il est souvent trop tard, il faut alors envisager une institution médicalisée.

Le Foyer logement est réservé aux personnes valides et autonomes, il n'est jamais trop tôt pour y entrer et y vivre une retraite paisible ou active.

Cette année, comme les précédentes, les activités ont été variées : lotos, goûters, repas à thème, récitals, voyages.

Pour la première fois, les résidents se sont investis dans une manifestation de solidarité en organisant "une fête à la châtaigne et au marron" dont tous les bénéficiaires ont été versés à une association de lutte contre le cancer.

Cette manifestation fut réussie grâce à la présence et à l'action de nombreuses personnes que nous remercions.

Elle se renouvellera en 1992.

La Directrice
J. RAPPY

CISE

**EAU - ASSAINISSEMENT
HYGIÈNE PUBLIQUE
GÉNIE URBAIN
ENVIRONNEMENT**

**CENTRE D'EXPLOITATION
DE CHATELLERAULT
Zone industrielle de Nonne
86100 CHATELLERAULT
Tél. 49.21.85.96**

C.C.A.S. Centre Communal d'Action Sociale

La Commission est composée de neuf personnes dont le maire, quatre membres du Conseil Municipal, et quatre membres hors conseil.

Ses Attributions sont :

- la réponse aux dossiers soumis (15 en 1991)
- la prise en charge des cotisations à l'assurance volontaire pour les personnes ne pouvant bénéficier d'une couverture sociale
- la prise en charge du ticket modérateur
- l'aide aux personnes âgées (en particulier l'étude des dossiers d'aide ménagère)
- l'allocation compensatrice
- le placement des personnes handicapées dans les établissements de travail

Le C.C.A.S. c'est aussi, la création d'activités complémentaires telles que :

- **le colis de Noël.** Depuis bien longtemps, le colis est offert aux personnes de 70 ans et plus. Pour le compléter, et permettre aussi aux anciens de se rencontrer, un repas avec participation sera servi au foyer logement "Le Floréal", le samedi 15 février 1992. Un colis est également offert aux jeunes sous les drapeaux au moment de Noël.

Nous rappelons, qu'à l'occasion, ou quotidiennement, les personnes à la retraite peuvent prendre leur repas au Floréal. Pour cela, téléphoner la veille, jusqu'à 14 h au 49.86.31.60.

- **La bourse aux vêtements.** C'est devenu maintenant une institution, à chaque printemps et automne. Elle est de plus en plus fréquentée. C'est donc une activité qui rend service à bien des familles : notre plus bel encouragement.

Un grand merci à toutes les personnes bénévoles qui aident à la confection du colis de Noël et à la Bourse. Sans elles, les activités extra C.C.A.S. ne pourraient avoir lieu.

- **L'aide aux personnes en difficultés** par une participation aux repas pris dans les cantines scolaires.

- **La gestion d'un Budget alimenté par les Recettes provenant :**

- d'une subvention du Conseil Municipal
- d'une partie des produits sur la concession de cimetière
- d'une partie des taxes sur les spectacles (juke-box, machines à sous)
- du produit des quêtes de mariage
- de dons

La somme des recettes permet d'assurer les dépenses pour :

- le colis de Noël (sacs et alimentation)
- une partie du montant du repas du 3ème âge pris en Février au Floréal et complétant le colis
- des secours en argent aux familles en difficultés, essentiellement les tickets de cantine
- une subvention à l'association des Aides Ménagères
- des fournitures de bureau.

M. LOIZON
Adjoint au maire et
Responsable de la Commission

Connaissez-vous la Banque alimentaire ?

Depuis trois ans et sous l'égide du Conseil Général, une collecte régulière de produits alimentaires est assurée par des bénévoles sur le département.

DANGE ST ROMAIN, effectue une distribution, une fois par mois, des denrées recueillies. Ceci permet aux plus démunis de se nourrir mieux et déleste les rayons de produits sains dont la date de péremption approche. Cette formule est une excellente action contre le gaspillage et apporte une aide aux milieux défavorisés.

Cette opération représente environ dix tonnes de nourriture pour la Vienne, si l'on y inclut la participation de la Communauté Européenne et des industriels.

ACTIVITÉS CULTURELLES FETES et CEREMONIES 91

La Commission "culture, fêtes et cérémonies", présidée par le Maire, est composée de six membres : Mesdames de Borde, Naud, Nutta et Messieurs Chaussé, Daguisé, Roy Jacques, auxquels se joignent les membres du Syndicat d'Initiative.

Elle se réunit chaque fois que le calendrier l'impose.

Son rôle est de prévoir l'organisation des cérémonies officielles, telles que : 11 novembre, 8 mai, 14 juillet, inaugurations... et autres manifestations à caractère municipal.

Son rôle est aussi d'encourager les associations culturelles de la commune. A Dangé St Romain, nous sommes particulièrement gâtés par le Foyer Culturel, le Groupe Théâtral, le comité de Jumelage, l'union Musicale, son école et son harmonie, les Recherches Historiques... et tous les particuliers qui exposent leurs œuvres, en peinture notamment.

Comme activités notoires en 91, la Commission s'est occupée de :

- promouvoir le thème de l'Europe, au moment du 14 juillet, par le spectacle pyrotechnique "Si l'Europe m'était contée".

- agrémenter les fêtes de fin d'année par un développement des illuminations et des animations en lien avec le Syndicat d'Initiative

- organiser le concert de l'hébergement de cinquante jeunes choristes allemands venus de Halle (Est de l'Allemagne) pour se diriger à Vitoria (Espagne). Excellente prestation de ces jeunes artistes en l'église de St ROMAIN le mardi 16 juillet.

- mettre en valeur l'architecture romane de l'église de St Romain par un éclairage sodium, haute pression, de couleur orangée. Les travaux ont été effectués par le C.E.P.A. de Châtelleraut.

- proposer un concert Mozart, jumelé avec une exposition à la bibliothèque. Pour marquer le bicentenaire de la mort de Mozart, deux professeurs du Conservatoire National de la Région de Poitiers, Bruno RICAUD et Bernard TREMOLIERES, ont interprété l'Intégrale des sonates pour Piano et Flûte de Mozart (15 novembre).

- mettre au point les inaugurations du 18 octobre, accueillir Monsieur MONORY, Président du Conseil Régional, Monsieur MAEYENS, inspecteur d'Académie, le père BOINOT, Directeur de l'Enseignement Catholique, leur présenter des locaux d'enseignement adaptés à la pédagogie actuelle et une ville soucieuse de son embellissement et de son harmonie.

L'activité ne manque donc pas, les idées non plus. Il est heureux que nos amis du Syndicat d'Initiative enrichissent notre groupe. En 1992, nous souhaitons ouvrir notre commission à une équipe de jeunes. Leur talent en herbe, conjugué à notre expérience, ferait naître de nouvelles idées d'animations.

Ensemble, une équipe au pluriel,
pour un avenir au singulier.

Le Responsable de la Commission
C.DAGUISE



Plastida

Groupes O.F.I.C.

USINE DE LA RIVIÈRE

*Injection pièces, Thermoplastiques
Stéréolithographie, Coulée sous vide*

86220 DANGÉ SAINT ROMAIN - Tél. 49 86 41 42+



SARL AUBERT
AMBULANCES
V.S.L. TAXI

Matériel Médical
Vente et location

Tél. 49 86 40 33



SYNDICAT D'INITIATIVE

Au cours des années précédentes, le S.I. se bornait, si l'on peut dire, à expédier les affaires courantes (14 juillet, concours de pêche, animation de Noël, et de temps en temps exposition pour l'assemblée annuelle).

Depuis novembre 90, la commission municipale des affaires culturelles et son responsable M. Daguisé ont proposé au S.I. de travailler en collaboration étroite, ce qui a permis dès la fin 90 :

- d'améliorer l'animation de fin d'année (père Noël, jeux pour les enfants, publicité gratuite pour les commerçants);
- de tenir des permanences tous les samedis de 10 h à 12 h au local du S.I.

L'assemblée générale du 8 février 91 s'est particulièrement réjouie de cette collaboration et grâce à un bureau plus étoffé (28 membres au lieu de 15) l'activité du S.I. a été plus soutenue :

- création d'une commission des commerçants, animée par M. Bonnissou, et qui a notamment mis en relation les commerçants et les associations locales, afin que les manifestations marquantes de ces dernières trouvent un écho dans les vitrines;
- participation à l'étude du guide pratique élaboré par la commission municipale de la communication et de l'accueil;
- concours de photos sur le thème "Dangé que j'aime" en mars-avril; malheureusement les concurrents se sont très peu manifestés;
- pour l'assemblée annuelle du 12 Mai, exposition sur le thème du maquettisme, ou furent très appréciées les œuvres de Jacques Passy (Notre-Dame de Paris, nombreux châteaux, bateaux et voiliers) ainsi que de Mme Touchain et MM. Charles Masset, Philippe Libereau, Alain Gautier, Christophe Brosse, Patrice Leblanc et Didier Bruneau;
- 14 juillet, avec un renouvellement des jeux et le bal traditionnel;

Concours de pêche de St Romain, avec 47 pêcheurs;
- soirée antillaise le 28 Septembre, animée par Kimbe Rwed (aidé par les antillaises costumées du S.I.).

Pour les mois à venir, les projets ne manquent pas :

- dépliant touristique avec plan;
- Rénovation du local, assurée par la commune pour le gros œuvre et le S.I. pour les aménagements intérieurs. Les devis sont actuellement demandés.

- les permanences du local deviendront sans doute journalières durant l'été 92, évolution encouragée par l'Union Départementale des S.I. dans la mesure où Dangé-St Romain serait la première vitrine d'information à l'entrée nord de la Vienne;

- manifestation à déterminer pour le 8 février 92 (bal ou spectacle).

le Président
J. BAUDEAU

COMMISSION DES SPORTS

Après la mise à la disposition de la Section PING PONG, d'une salle neuve située dans le complexe sportif Marcel THIOLLET, plusieurs transformations et aménagements ont été créés ou sont en cours de réalisation :

- l'éclairage du Stade Marcel THIOLLET, qui donne entière satisfaction aux utilisateurs du terrain et aux spectateurs;
- le puits, creusé sur ce même stade, qui est maintenant en eau, et pour lequel l'aménagement de l'arrosage se fera dans les prochains mois.

- le Judo qui s'est vu attribuer une salle d'entraînement (dans les anciennes classes de l'école PERGAUD).

La municipalité a répondu sous diverses formes aux demandes des sections sportives.

Pour l'avenir, plusieurs projets sont à l'étude, et la commission des sports reste à l'écoute de toutes les associations.

le Responsable de la Commission
G. MALBRANT

BIBLIOTHEQUE MUNICIPALE

La Bibliothèque Municipale compte 320 lecteurs inscrits, dont 204 enfants et 116 adultes. Sa fréquentation est intense à certaines heures, 34 lecteurs parfois le mercredi de 15 h à 17 h.

L'ambiance au début est feutrée, puis s'anime autour des livres et des cassettes. Parents et amis se retrouvent aussi.

En ce qui concerne les scolaires, on recherche à plusieurs dans la "doc" sur "l'hibernation" par exemple, ou bien "Prévert" dont les poèmes sont enregistrés sur cassettes. Côté B.D., on s'arrache le dernier Astérix.

D'autres découvrent "l'Amazonie"... "Hulot"... roman, ou "Géo"
Il y a de nouvelles inscriptions, et des propositions pour acheter de nouveaux titres !

Et l'on rêve d'avoir une salle pour les scolaires, un endroit pour les petits, plus d'espace. Il faut bien de l'astuce pour loger et présenter livres et cassettes, plus les compacts en 92. Quelques personnes viennent, à leur gré, aider. Qu'elles soient ici remerciées.

En octobre une rencontre avec les enseignants des écoles primaires, a précisé la complémentarité des Bibliothèques Scolaires, et de la Bibliothèque Municipale. La constitution d'un fichier "titres/auteurs, permet de trouver les livres disponibles. La Bibliothèque Municipale est ouverte en dehors du temps scolaire.

Des enfants viennent d'eux-mêmes, d'autres viendront avec leur classe choisir un document sur un thème...

Quelques activités :

- Fin 91, une exposition sur Mozart, pendant trois mois prêtée aux lecteurs

- En mars 92, une veillée lecture, pour tous, avec "Les diamants Noirs".

- L'achat de livres sur l'art avec une subvention du C.N.L.

- L'acquisition plus importante de livres pour enfants, avec la subvention Municipale.

En 1992 la bibliothèque aura 20 ans

Monique CHAUSSE et Brigitte REAUBOURG

COMITE DE JUMELAGE de DANGE St ROMAIN

L'ANNEE 1991 a été marquée, pour le Comité de jumelage, par quatre actions :

- en février : la présentation de la pièce de théâtre jouée par le Groupe Théâtral : "Les Assassins Associés", avec l'espoir sportif.

- en mars : la présentation de la vidéo réalisée par Dominique Allignet lors de la participation de la chorale de Dangé Saint Romain, au spectacle donné à Mamer, en septembre 1989, pour le 150^{ème} anniversaire de l'Indépendance du Luxembourg.

- en mai : le retour de l'échange entre la POFAMA - venue en juillet 1990 - et les Donneurs de Sang.

L'accueil de nos amis mamerois a été comme toujours chaleureux. Au cours du repas en commun, M. Josy Konz, bourgmestre de Mamer, et Mme Marcelle Loizon, pour notre maire excusé, sont intervenus pour remercier chacun de la réussite de notre jumelage.

Le séjour a également compris une visite touristique de la ville de Luxembourg, et une visite gustative dans une cave des bords de la Moselle

- en juillet-août : échange entre jeunes de nos deux communes. Le nombre de participants trop faible tant à Mamer qu'à Dangé Saint Romain, nous a malheureusement conduits à contre-cœur, à y renoncer. Depuis 1984, cela marchait pourtant bien. Les temps changent et vite.

Malgré la déception de l'échange des jeunes, le bilan d'ensemble est satisfaisant et les bases des prochaines rencontres s'esquissent : retour au sport probablement pour 1992-1993.

le Président
Jacques FURGET

COMMISSION ACCUEIL ET COMMUNICATION

Hormis son rôle de liaison entre la Municipalité et les habitants, la Commission a souhaité s'investir davantage dans ce qu'il est convenu d'appeler "l'Information".

En 1991, le dialogue s'est affirmé sous la forme de trois lettres municipales, un Guide pratique et un Bulletin Annuel.

Le Guide et le Bulletin comportent des parties communes mais se différencient par leur usage. Le premier se veut plus administratif et utile pour des démarches diverses, tandis que le second vous rend compte de la vie locale et du fonctionnement municipal de l'année écoulée.

Nos relations avec la Commission des Fêtes et Affaires Culturelles ainsi qu'avec le Syndicat d'Initiative se sont renforcées. Chaque fois que la promotion de notre commune est en jeu nous œuvrons ensemble et formons équipe. Dans la bonne humeur et grâce aux idées de chacun, nous assurons la parution d'insertions publicitaires et la mise en valeur rédactionnelle de notre patrimoine local. Ce dernier, il faut le dire n'est pas riche en monuments historiques remarquables ni en grands faits d'armes... nous

axons donc nos actions sur la qualité de l'accueil et l'environnement fleuri et ombragé de l'été, sans oublier nos infrastructures (camping, tennis, piscine, etc...) plus qu'honorables pour la dimension de notre Commune.

Autant de services appréciables dont bénéficient déjà les 42 nouveaux habitants enregistrés en 91 et avec qui nous aurons le plaisir de faire connaissance en Février, lors du traditionnel accueil des nouveaux Dangéens, à la Mairie.

En 91, des réalisations souhaitées par certains d'entre vous ont pu se concrétiser. Elles avaient été évoquées, au cours d'entretiens à domicile, qui se sont révélés fructueux.

En 92, nous vous demandons d'utiliser la "boîte aux lettres" de la Mairie en boîte à idées". N'hésitez pas à faire part de vos souhaits : ils méritent certainement réflexion et étude.

La Responsable de la Commission
M. de BORDE

COMMISSION ENSEIGNEMENT ET RESTAURANT SCOLAIRE

Effectif de la rentrée Scolaire 1991/1992 par écoles :

ECOLE	TOTAL	DANGE ST ROMAIN	PERFECTIONNEMENT	HORS COMMUNE
Groupe A. DAUDET	106	89		17
Groupe L. PERGAUD	105	79	+(14)	12
Maternelle A. SOUCHE	111	98		13
Primaire St GABRIEL	175	162		13
Maternelle St GABRIEL	70			
Collège BELLEVUE	379	122		257
Collège St Pierre	195	79		116

RESTAURANT SCOLAIRE Bilan 1990/1991

Dépenses :

Alimentation	81 972,61
Entretien et petit matériel	3 396,31
Electricité	19 447,35
Eau	1 392,24
Téléphone	1 248,95
salaires	225 161,35
TOTAL	332 018,81

Soit par repas : 15 F 26

Recettes :

familles	299 556,05
Adultes	4 300,30
Interlait	7 872,56
Education Nationale	840,30
C.C.A.S.	2 726,50
TOTAL	315 295,71

Différence à charge du budget Municipal : 16 723,10

Au cours de l'année 1990/1991, il a été servi 21 752 repas
Pour l'année 1991/1992 le prix du repas a été fixé à 14f35

GARDERIE SCOLAIRE

Le nombre de séances cumulées (matin et soir) a été de 2032 pour l'année scolaire écoulée 1990/1991.

La vente des tickets est assurée chaque jour scolaire à l'école A. SOUCHE par Madame Berthomé au prix de 7,50 F la séance.

Les responsables de la Commission Scolaire, Mmes NUTTA et BRUNET sont à votre entière disposition pour tous renseignements complémentaires. Madame BARON peut également fournir toute information, au Restaurant Scolaire.

Responsable de la Commission Enseignement
et Restaurant Scolaire
G. NUTTA

LE PERSONNEL MUNICIPAL

D'une façon générale, le personnel Communal s'est bien acquitté de ses attributions diverses. Il était donc naturel d'optimiser les conditions de travail d'une équipe motivée.

La Commune s'est donc dotée de petit matériel spécifique : tailleuse de haie, tondeuse, cireuse, etc.

Dans un avenir proche, un atelier municipal sera aménagé dans les locaux de la Billerie, sur la zone de Buxières.

Le personnel masculin, pourra y effectuer dans un meilleur confort, certains travaux de réparation et d'entretien.

Deux personnes ont pris leur retraite en 1991 :

Mme ROMPEUX et M. DEBOZ.

Nous leur souhaitons de profiter longtemps de cette commune à laquelle ils ont consacré respectivement trente et vingt ans de leur vie professionnelle.

AMBULANCE
VEHICULES SANITAIRES LEGERS
TAXI
ENTREPRISE AGREEE 

Luc CHARRAULT

TOUTES DISTANCES 24 H SUR 24.
"LES HARDOUINS" 86220 DANGÉ St ROMAIN
TEL : 49 86 34 88

Actuel COIFFURE

MASCULIN - FÉMININ

74 Av. de l'Europe - DANGÉ St ROMAIN

Journée continue...

Tél. 49 86 30 15

PEINTURE - VITRERIE - REVÊTEMENTS SOLS ET MURS

Jean-Pierre BASTARD

4, Rue de Mamer - 86220 DANGÉ St ROMAIN - Tél. 49 86 36 02

PRET A PORTER - Retouches gratuites -
MERCERIE AU DETAIL

S. MOREAU - BONNETERIE - LINGERIE

DANGÉ - Tél. 49 86 43 15

DECAPRO

Décapage de peintures et vernis
sur bois ou métal

Z.I. de Buxières Dangé

Tél. 49 86 32 86

Electricité Générale - Installations industrielles
Electro ménager - Dépannage

Jean-Paul BINET

1 rue du Pont-aux-Halles - 86220 LES ORMES

Tél. 49 85 64 39

Alimentation GAM

Mr et Mme VIEILLEFOND

4, Place de la Promenade

DANGÉ-ST-ROMAIN - Tél. 49.86.44.04



RENOUX ASSURANCES

PLACEMENTS

RETRAITE

B.P. 3 - 48, ay. de l'Europe
86220 DANGÉ St-ROMAIN
Tél. : 49 86 40 05 +

ENTREPRISE DE MAÇONNERIE

Jean-Philippe TOUZALIN

124, Avenue de l'Europe

86220 DANGÉ St-ROMAIN

Tél. 49 86 31 64

PRÉFABRICATION LOURDE - PRODUITS BÉTON
Vente Réservée aux entreprises

sodec s.a.

94, Rte de Piolant - 86220 DANGÉ-ST-ROMAIN
Tél. 49.86.40.80

Photographie Publicitaire et industrielle
Portrait Mariage

Location et vente de Caméscope et Magnétoscope
Photocopie Couleur ou Noir et Blanc

Pascal Potet

Dangé - St. Romain

Votre Photographe à

Tél. : 49 86 46 15

HOTEL ★★^{NN} — RESTAURANT - BAR



LE DAMIUS

Soirée étape - Cuisine du Patron

16, rue de la Gare - DANGÉ - Tél. 49 86 40 28

POUR MIEUX PROFITER DE VOTRE EPARGNE...
ET PAYER MOINS D'IMPOTS...
CONSULTEZ LE SPÉCIALISTE :

Jean BAUDEAU

Conseiller du TRÉSOR PUBLIC

13, rue de la Gare - DANGÉ-ST-ROMAIN



BONMORT SARL

LES GROUAIES DE RIGNY

37160 DESCARTES - Tél. 47 92 43 94

LIGNES ELECTRIQUES

ECLAIRAGE PUBLIC - TRAVAUX PUBLICS

ICI

Votre Publicité serait lue

LA POSTE

- 25 personnes à votre service

86220 DANGE ST ROMAIN

Tél. 49 86 41 00

- des placements très performants

SUREMENT VOTRE FUTUR ETABLISSEMENT FINANCIER



Mutuelle de Poitiers Assurances

Place de la mairie - Dangé St Romain - Tél. 49 86 45 96

La Vie Sportive

ASDR

L'année 1991 a commencé pour l'A.S.D.R., par un regret, celui de la mise en sommeil de la section d'athlétisme, suite à la démission de son président. Sport de base, l'athlétisme a donné à Dangé-Saint Romain, depuis les années d'après-guerre, de nombreuses satisfactions, notamment avec les jeunes et, dans les années 70, avec un titre de championne de France. Enfin, elle a donné deux présidents à l'A.S.D.R., dont votre serviteur... pour un intérim aussi court que possible.

L'A.S.D.R. a besoin de jeunes !

Les autres sections -tennis, football, tennis de table, billard, cyclo, gymnastique, sport-boules - présentent chacune le compte-rendu de leurs activités.

Elles comptent au total près de 4000 licenciés, répartis environ pour moitié entre jeunes et adultes.

Sur le plan matériel, la commune a réalisé l'éclairage général du stade, ce qui permettra dans un avenir proche, aux équipes de football, de jouer en nocturne.

L'étréenne en a été faite par les vétérans.

Sur le plan gestion, la trésorerie est saine, grâce à la bonne gestion de nos sections, de leurs ressources, des retombées de celles créées par le comité directeur - calendrier, piscine, pin's (eh ! oui, ils arrivent) - et de la subvention municipale consacrée en grande partie aux activités des jeunes.

Seul point noir : l'âge du président

Petite annonce :

A.S.D.R. changerait vieux président contre plus jeune.

Merci de m'avoir lu jusqu'au bout

le Président
Jacques FURGET

ASSOCIATION ASDR SECTION BILLARD

Le club créé dans les années cinquante compte maintenant 25 licenciés, et fait partie de la ligue du Centre regroupant trois départements.

La saison débute en Octobre, se termine en mai et permet de disputer un championnat inter-clubs, trois différentes coupes par équipe, et des championnats de ligue individuels.

Cette année, le Billard Club de Dangé St Romain s'est classé 2ème du championnat, finaliste d'une des coupes, et a enregistré un champion de ligue.

Cette discipline est ouverte à tous et offre la possibilité de championnats locaux.

Nous enregistrons un certain nombre de jeunes recrues ces dernières années. L'un des meilleurs joueurs du club est disponible pour donner des cours.

pour tous renseignements :

Café La Terrasse
DANGE ST ROMAIN
Tél. 49 86 41 25

G. MALBRANT

ASDR SECTION CYCLOTOURISME

Notre section sport-Loisir compte 35 adhérents pour l'année 1991.

Nos activités sont toujours les participations aux différents brevets Audax et Randonneur organisés par la Fédération Française de Cyclotourisme, nous participons également à des randonnées en Poitou-Charentes et Touraine-Orléanais.

Une branche V.T.T. (Vélo Tout Terrain) a été créé au sein de la section (Responsable J. CARCEL).

Cette nouvelle discipline composée de jeunes et d'adultes participe également à des randonnées.

Le 8 septembre 1991 a eu lieu la 2ème Randonnée de Dangé ST Romain : Journée réussie et appréciée par les cyclos de toute la région venus nombreux, 150 Cyclos Route et 39 V.T.T.

Si pour rester en forme, une de nos deux activités vous intéresse, venez grossir nos rangs à la sortie hebdomadaire du Dimanche matin

J. DUBOIS

LE FOOTBALL A L'ASDR

La section "Football" de l'ASDR compte 145 licenciés actifs. L'objectif de la section est double : bien sûr en premier lieu pratiquer le football à un niveau intéressant et aussi faire du sport pour son plaisir et en toute amitié. N'oublions pas que la section porte le nom d'AMICALE Sportive et l'on sait se dévouer pour les jeunes. Des cadets aux débutants, ils sont 75, sous la houlette de Philippe RENOUX, à posséder une licence et à jouer dans les différentes équipes. Les cadets ont formé une entente avec les voisins de OYRE et après une première partie de championnat fort correcte, ils vont jouer le reste, en deuxième division. La situation est la même pour les minimes qui eux-aussi, joueront en deuxième division malgré un succès de 21 buts à 1.



Une équipe amicale et dynamique

Les pupilles sont nombreux -25 éléments - ils disputent le championnat à 11, ils marquent aussi des buts (dernier match à Dangé gagné 16 à 0) et sont bien dans leur championnat.

Les 17 Poussins disputent aussi des matches officiels, lors de "plateaux" qui permettent de regrouper des équipes et de faire plusieurs matches. Avec beaucoup de sérieux, les débutants apprennent et disputent, eux-aussi des rencontres. Il faut tout de suite remercier ceux qui les éduquent et parmi eux : Messieurs Ville-neuve, Roy, Renoux O. ou les frères Brard qui encadrent aussi l'école de Football du mercredi très fréquentée.

Pour les plus grands Juniors et Séniors entraînés par Jean-Jacques BIGOTTEAU, Jean-Louis BRION et Alain SOUCHARD, ils donnent tous des espoirs dans leurs championnats; classement actuel

- Juniors = deuxième
- Séniors 2 = deuxième
- Séniors 1 = premier

Tous nos vœux les accompagnent pour terminer agréablement la saison à la meilleure place possible. L'amitié s'étend donc aux jeunes - Anthony, né en 1985 qui apprend chez les débutants - jusqu'aux "vieux crampons", n'est-ce pas Jacky ? - né en 1940 - qui après avoir fait les beaux jours de l'équipe première joue maintenant en "foot-loisirs"; Encore un groupe de copains qui s'amuse, rencontrent d'autres mordus, gardent leur forme et retrouvent toutes les sensations de leur sport.

Voilà donc une petite présentation de cette Amicale Sportive présidée par J.-M. ROLLAND qui, grâce au sport, ses joies et ses déboires aussi, souhaite être un lien entre les générations...et un grand merci à toute l'équipe dirigeante et toutes personnes qui s'occupent d'une équipe.

le Président
J.-M. ROLLAND

ASDR TENNIS DE TABLE

En 1986, le Tennis de Table de Dangé St Romain, faisant partie de l'Amicale Sportive, n'avait qu'une équipe départementale 3, avec cinq joueurs.

Il faut dire que ce club n'a jamais eu de lieu propre à lui, toujours promené d'un bord à l'autre pour pouvoir faire ses entraînements, ses championnats, changeant sans cesse de salle.

Nous pouvons dire un grand merci aux présidents qui se sont battus toutes ces années pour maintenir ce club en vie.

Pour la saison 90-91, un nouveau ressort est arrivé pour ce club grâce à la municipalité qui a bien voulu mettre à notre disposition une salle exclusivement pour le Tennis de Table avec des dimensions réglementaires. De ce fait, nous comptons actuellement 31 adhérents. Ce nombre grandit chaque année et nous en sommes contents.

Cette saison a vu :

- une équipe Départementale 1 terminer vice-championne de la Vienne et accéder à la Promotion Régionale;
- une équipe Départementale 2 qui termine elle aussi vice-championne de la Vienne et accède en Départementale 1;
- une équipe féminine qui jouait en régionale 2, termine 3ème de la Vienne mais ne peut accéder en Régionale 1, faute d'effectif;
- une équipe Cadet qui s'est très bien comportée toute l'année.



Petits et grands autour de leur Président

Pour la saison prochaine, outre les équipes mentionnées ci-dessus, nous aurons une nouvelle Départementale 3, une équipe Minimale et une équipe Poussin qui fait ses Débuts au Critérium Fédéral.

Toutes les personnes intéressées peuvent venir nous rejoindre, surtout vous mesdames, mesdemoiselles, nous comptons sur vous pour trouver quelques motivations pour ce sport.

le Président
D. Meurine

ASDR TENNIS

L'année 91 aura vu la section Tennis de L'ASDR poursuivre régulièrement ses activités.

128 Licenciés, 4 Joueurs et Joueuses en Compétition, 3 équipes adultes et 3 équipes jeunes, engagées dans le championnat départemental avec des fortunes diverses; une mention particulière à l'Equipe féminine I qui évolue depuis plusieurs années au plus haut niveau départemental.

Notre Tournoi du mois de Juin a réuni plus de 100 participants et 128 rencontres ont été disputées. Nous le reconduisons cette année.

Le bal du Tennis, comme chaque année, a connu un grand succès et reste une référence de qualité.

Enfin, il faut envisager l'avenir; notre Ecole de Tennis fonctionne régulièrement et de jeunes talents s'y révèlent.

Tous ceux qui souhaitent s'adonner à ce sport passionnant, en compétition ou en loisir, sont cordialement invités à nous rejoindre.

Le Président
R. STANGHELLINI

L'ESPOIR SPORTIF Activité gymnastique

De 80 gymnastes en 90/91, nous en comptons 110 pour la saison 91/92. L'Espoir Sportif est fier d'être l'un des ambassadeurs de Dangé saint Romain grâce aux qualités qui animent ses jeunes, à savoir : le travail, le goût de l'effort et l'ambition; valeurs avec lesquelles les clubs de gymnastique du Poitou-Charentes doivent compter.

G.L.D.A. : Gymnastique Loisirs et Découverte des Agrés.
Une innovation 91/92. C'est la nouvelle section réservée aux adultes.



L'Equipe dirigeante de l'Espoir Sportif

Activité Camp Vacances Loisirs

300 jeunes ont été accueillis, l'été dernier, à Riom-Es-Montagne, Aurillac et Mauriac, pour passer un séjour où ils ont pu pratiquer la gymnastique, le twirling et le chant, tout en découvrant une magnifique région : l'Auvergne.

Un camp neige est prévu au mois de février dans les Pyrénées.

Le Président
C. AURIAULT

UNE BIOTECHNOLOGIE FINE
AU SERVICE
DES FERMENTATIONS
AGRO-ALIMENTAIRES

*Industrie Laitière - Industrie de la Viande
Oenologie - Ensilage - Probiotiques*

 **LACTO-LABO**
GROUPE RHÔNE-POULENC

Zone d'Activité de Buxières - 86220 Dangé-Saint-Romain
Tél. 49 93 71 00 - Tx : 791 061 F - Télécopieur : 49 93 71 10

ASDR SPORT BOULES -

La Section Sport Boules compte actuellement 22 licenciés dont 4 cadets.

Les joueurs ont disputé 33 concours cette année sur les départements de la Vienne, bien sûr, l'Indre et Loire, l'Indre et les Deux Sèvres. Les joueurs classés en 4ème division ont eu l'honneur d'éliminer des équipes de 3ème et 2ème division, en particulier à St Savin où chaque année a lieu pour la Pentecôte un concours 128 quadrettes de niveau national.

Sur le reste de l'année les joueurs se sont comportés honorablement dans l'ensemble des concours. Les cadets se sont qualifiés pour les épreuves éliminatoires régionales à Angoulême.

A noter, le titre de Champion de la Vienne obtenu par F. Réseau.



L'Équipe souriante et assidue des Boulistes

Nous organisons 2 concours par an. L'un, le jour de l'assemblée en Mai basé sur 32 quadrettes et l'autre le 1er dimanche d'octobre (64 doublettes). Ces 2 compétitions, toujours complètes, ont obtenu un franc succès.

Au concours du 12 Mai, nous avons eu la chance d'avoir parmi les joueurs Stéphane MOUTON, champion de France de tir à cadence rapide.

Sa démonstration a été un succès puisqu'il a réussi à améliorer son record en compagnie de son frère Olivier.

Au cours de l'année, des responsables de la commission départementale des jeunes se sont déplacés une fois par mois à l'école primaire A. DAUDET pour inciter les enfants à ce sport.

Le Président PIERRE TAFFANEAU

GYMNASTIQUE VOLONTAIRE DANGE ST ROMAIN

La G.V. est une section où l'on fait travailler tous les muscles, y compris les zigomatiques.

C'est pourquoi nos 45 adhérents, dont quelques messieurs, se retrouvent avec plaisir 2 fois par semaine, le lundi et le jeudi de 20 heures à 21 heures à la salle du gymnase, sous la conduite d'un moniteur fort sympathique, M. Jean-Claude PLESSARD.

A la demande des adhérents, et pour la première fois cette année, nous avons pratiqué la gymnastique tous les lundis pendant les vacances d'été.

Rappelons que la section s'adresse aux adultes de tout âge à partir de 18 ans. La cotisation annuelle est de 210 f, assurance comprise.

Pour tous renseignements, vous pouvez vous adresser à :

- Mme MARTIN, Présidente Tél. 49 86 45 98
- Melle GUILLOU, Secrétaire Tél. 49 86 35 62
- Mme SZUMSKI, Trésorière Tél. 49 86 46 51

La Présidente
C. MARTIN

FOOTBALL CLUB DANGE ST ROMAIN

Le club est composé à ce jour de 40 licenciés et de 15 dirigeants.

Les entraînements en semaine sont assurés par Stéphane VERDON et Gérald FROUX.

Pour la saison 90-91, l'équipe première s'est classée 2ème de sa poule. Elle a joué les barrages pour la montée en promotion.

La réserve monte d'un cran en promotion de 2ème division; début de saison 91-92 superbe pour l'équipe 1ère qui prend la tête dès le 2ème match. En revanche, l'équipe en 2ème a enregistré à ce jour des résultats moyens, mais le championnat est loin d'être terminé.

Le F.C., c'est aussi la 3ème mi-temps. Plus de 700 repas ont été servis à la salle des fêtes de St Sulpice au cours de la saison avec la participation dynamique de Monsieur et Madame GAUDIN et des femmes de dirigeants, le tout dans une ambiance formidable.

Le Président
CARTIER Claude

L'A.C.F.D.R ASSOCIATION DES COUREURS DE FONDS DE DANGE ST ROMAIN



Le Semi Marathon du 1er Avril 91, course des jeunes

La 5ème édition du semi-marathon de Dangé St Romain, qui s'est déroulée le 1er avril 91, a remporté un très grand succès.

En effet, la participation ne cesse d'augmenter d'année en année; plus de 30% par rapport à 90, avec 400 arrivants sur les 3 courses.

Succès par la qualité des participants. Les records féminin et masculin sont tombés sur 20 Kms en 1 H 5' 49" pour Mustapha Domti, intouchable chez les hommes et 1 H 20' 46" pour Claudine Pain du PEC chez les femmes. Belle victoire de Michel Bastard de St Pierre des Corps sur 10 Kms.

Pour l'édition 92, qui aura lieu sur le même circuit le lundi de Pâques 20 avril 92, nous pensons atteindre un nouveau cap avec 500 coureurs.

Nous comptons sur vous, coureurs et spectateurs, pour que cette journée soit une très belle réussite sportive.

Le Président
J.P. BASTARD

AMIS RANDONNEURS DE DANGE ST ROMAIN

Amical et bénévole, le groupe de randonneurs de DANGE ST ROMAIN invite tous ceux qui le désirent à le rejoindre

Chaque randonnée fait environ 8 Km en 1/2 journée et 20 Km en journée entière.

Les dates pour 1992

- | | | |
|----------------|-------------|---------------------|
| - 12 janvier | 1/2 journée | THURE |
| - 08 mars | 1/2 journée | VENDEUVRE |
| - 12 avril | 1 journée | AMBOISE |
| - 24 mai | 1/2 journée | VICQ/GARTEMPE |
| - 21 juin | 1/2 journée | St GENEST D'AMBIERE |
| - 27 Septembre | 1 journée | CHAMBON |
| - 15 Novembre | 1/2 journée | VELLECHES |

Du Côté des Enfants

FOYER CULTUREL

Depuis 1976, date de sa création, le Foyer Cultures essaie de proposer un choix varié dans ses activités tant culturelles que sportives. Au-delà de ses nombreux adhérents, 300 en moyenne, le Foyer a aussi pour objectif de toucher toute la population de notre petite ville : d'abord par les séances régulières de Cinéma qui, toutes les 3 semaines offrent un film récent mais aussi par des spectacles de qualité tel celui donné par l'excellente troupe du Kronope ("Arlequin poli par l'amour" de Marivaux) et par le spectacle folklorique qui nous permet de recevoir chaque année, fin août, un groupe venu au festival de Confolens. Cette année, le groupe d'Indonésie (voir photo) nous a enchantés par la richesse des costumes, les chants et par la musique de bambous.

NOS ACTIVITES

Les enfants peuvent pratiquer la pâtisserie, la vannerie, la couture et la poterie **aux ateliers du mercredi**.

Ils peuvent débiter ou se perfectionner en anglais, apprendre l'orgue, le piano, la guitare, l'accordéon. La danse classique et les arts martiaux (Aïkido, Karaté et Judo) leur sont aussi proposés.

Les adultes peuvent pratiquer aussi ces arts martiaux, la couture, la danse de maintien, le yoga, bientôt peut-être, la danse de salon.

Les résidents du Floréal aussi, ont leur cours de "gestes-posture" pour se maintenir en forme.

Si des amateurs existent, nous sommes prêts à proposer un club d'échecs (tél. à Mme MARIE au 49 86 33 34)

Le foyer, c'est aussi les séances de cinéma du vendredi soir, inscrites dans le circuit "Cinéma pour tous".

Le foyer est prêt à accueillir toutes les personnes ayant un peu de temps libre et des idées neuves. Si nous avons un peu de changement parmi nos animateurs (M. DAZAS - accordéon - et Mme HOFFMAN - anglais - sont remplacés depuis la rentrée 91) les membres du Conseil d'administration souhaiteraient, quant à eux, un renouveau dans leur groupe.



La musique des Bambous

"L'ANGKLUNG" interprétée par tous les membres du groupe KABUMI de JAVA

NOS MANIFESTATIONS

Nous avons fêté NOEL avec les enfants du foyer (début décembre) au cours d'un goûter récréatif.

Un bal est prévu cette année (samedi 15 février 1992) pour la Saint Valentin.

Avec l'aide du Conseil Général, nous pensons vous proposer une pièce de théâtre de qualité.

La fête de l'Enfance laissera la scène aux danseurs et aux virtuoses de la musique alors qu'un bal sera proposé par les arts martiaux - le tout sur 2 soirées consécutives (les 5 et 6 Juin).

Une exposition sur l'Homme, la Nature et l'Oiseau sera ouverte au public, du 16 au 21 Mars, Salle Municipale.

Enfin en août, sont prévues comme chaque année, la semaine et la soirée folklorique.

Nous remercions pour leur aide : le Conseil général, le Conseil Municipal, la Jeunesse et les Sports; la Caisse d'Allocations Familiales de la Vienne et toutes les personnes qui assurent la bonne marche du Foyer, ainsi que celles qui hébergent nos invités (57, en 1991). Merci, par avance, à celles et ceux qui viendront nous rejoindre.

Notre bureau : Présidente
Vice-Présidente
Secrétaire Générale
Secrétaire
Secrétaires adjointes

Antoinette MARIE
Colette CHAMPION
Nicole RICHARD
Michelle de BORDE
Suzanne PANNETIER
et

Trésorière

Jacqueline SABASTIA
Annie BARANGER

Renseignements à la Mairie ou tel. chez Mme MARIE au 49 86 41 20

Nos tarifs sont dégressifs suivant le nombre d'activités ou le nombre d'adhérents par famille et ceci pendant les 3 jours d'inscription qui précèdent l'ouverture.

Le foyer fonctionne du 15 Septembre au 15 Juin -hors vacances scolaires

La Présidente
A. MARIE

LES AMIS DES ENFANTS

L'association des "amis des enfants" organise et gère le Centre de Loisirs sans hébergement, plus connu sous le nom de "Centre Aéré", rue de la Grenouillère.

Si le Centre Aéré ne fonctionne que pendant les grandes vacances - et cette année, les vacances de Pâques - la préparation des séjours, ainsi que les différents comptes et bilans à établir, nécessitent de la part des membres de l'Association une grande activité tout au long de l'année.

En effet, lorsque l'on sait que l'effectif accueilli pendant les séjours est d'environ 150 enfants de 4 à 14 ans encadrés par une vingtaine d'adultes, la préoccupation de l'association est de donner à l'équipe d'encadrement les meilleures conditions de fonctionnement.

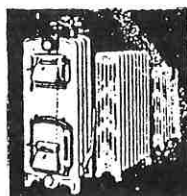
Cette année, un séjour a été organisé pendant les vacances de Pâques avec au programme, une sortie différente chaque jour (poney, cinéma, patinoire, futuroscope...), cela a remporté un vif succès auprès des enfants.

Les séjours de juillet et août se sont passés dans de très bonnes conditions.

L'association va continuer, en fonction de ses moyens, à améliorer le cadre de vie et l'espace du Centre.

Parents, amis des enfants, vous êtes tous concernés par la bonne marche de l'association pour le bien de vos enfants.

Le Bureau



PLOMBERIE - SANITAIRE
CHAUFFAGE FIOUL - GAZ - BOIS

Entreprise PELLETIER Frères

25, rue Pierre Ballue - 37160 DESCARTES - Tél. 47 59 71 42

F.C.P.E

Le Bureau de l'Association des Parents d'Elèves F.C.P.E. du collège "Bellevue" de Dangé, se compose comme suit :

Président	: M. BAPTISTE Alain	"Sougé"	86220 OYRE
			T él. 49 02 79 91
Vice-Président	: M. BESSON Marcel	"St Aubin"	86220 INGRANDES
Trésorier	: M. GADIN Christian	La Mardelle"	86220 Les ORMES
Secrétaire	: Mme DABILLY M-Claude	"Les Moïneries"	86220 INGRANDES

L'Association a pour but de représenter les parents et usagers dans les différentes instances du collège, et de défendre au mieux leurs intérêts

A. BAPTISTE

A.P.E. L.

Association des Parents d'Elèves des Ecoles Libres

L'association des parents d'Elèves de l'Enseignement Libre remercie la municipalité qui lui permet par le bulletin municipal, de mieux faire connaître sa vocation et ses projets.

La vocation des APEL est de maintenir au niveau national la possibilité pour les parents de choisir leur école. Cette possibilité est fondamentale et nécessite l'équité au niveau de la formation et du financement.

Car nous voulons que les enfants vivent autrement leur scolarité, par l'accompagnement de la communauté - professeurs, parents, élèves - dans le projet de l'élève. Celui-ci doit se sentir encadré et responsable, mais non assisté, afin que son enrichissement ne vienne pas seulement de l'extérieur, mais aussi de l'intérieur, pour l'épanouissement de sa personnalité.

Au Collège Saint Pierre, outre les programmes traditionnels, les élèves peuvent profiter de trois clubs péri-scolaires : philatélie, informatique, langues. Depuis la rentrée 1991, le Père JOSEPH, Curé de la paroisse, assure une permanence le jeudi ou le vendredi après-midi : les élèves ont toute liberté pour le rencontrer.

En 91-92, le projet d'établissement insiste sur l'accompagnement psychologique de l'élève. Tous les jeunes de 4ème et 3ème seront suivis par un psychologue au sein de la classe d'abord, puis personnellement s'ils le désirent. L'élève se découvre lui-même, prend davantage conscience de ses possibilités et de ses limites; il peut alors assumer plus clairement son orientation. Le climat de la classe est modifié car chacun est amené à accepter l'autre avec ses différences.

"Mieux se connaître pour mieux avancer", tel est l'un des principaux éléments du programme éducatif cette année.

A l'Ecole Saint Gabriel, l'accent a été mis depuis un an sur la lecture, grâce au libre accès d'une bibliothèque ouverte à tous pendant la récréation du midi. Ce projet continue et le Conseil d'Etablissement, en concertation avec les enfants, se penche sur l'aménagement des jeux sur la cour. En outre, et ceci en avance sur la mise en place des cycles du primaire, un important travail de décloisonnement permet le respect des rythmes d'acquisition des connaissances pour chaque élève. Ceux de CE2, CM1, CM2, peuvent s'initier à l'anglais. Ceux de Maternelle, CP, CE1, ont des travaux en commun.

Pour aider à la réalisation de ces projets, l'APEL organise des manifestations dont les profits sont reversés sous forme d'allocation à chaque élève : séances théâtrales (2 et 12/01/92), soirée carnaval (14/03/92), fête du Primaire et remise des prix (04/04/92) et concours de belote (21/11/92).

Composition du bureau :

Président	Noël BRAGUIER
Vice-Président	Jean-Michel DELAUNE
Secrétaire	Jacqueline CHARGE
Trésorière	Sylvie FAVART

Le Président
Noël BRAGUIER

APE

Créée il y a plus de 10 ans, l'Association des Parents d'élèves (APE) regroupe aujourd'hui 12 parents d'enfants effectuant leur scolarité dans l'une des trois écoles primaires publiques de Dangé St Romain (A.SOUICHE, L. PERGAUD, A. DAUDET).

L'association organise plusieurs manifestations au cours de l'année scolaire (concours de Tarot, séance Théâtre, Loto,...) dont les bénéficiaires sont redistribués, à part égale, entre les 3 écoles et aident ainsi au financement des activités de l'école (ex : voyages, investissements matériels, bibliothèque, etc).

Par son existence, l'association souhaite être le trait d'union entre les parents, la municipalité et les enseignants et reste à leur écoute.

L'association est ouverte à tous, et accueille toute bonne volonté.

La Présidente
L. LEFEBVRE

CLUB INFORMATIQUE

Dès sa création, le club Informatique devait connaître un succès certain

Animé par plusieurs bénévoles (7 ou 8 animateurs) il a réalisé divers projets et a effectué des études de logiciels.

Malheureusement, le club a vu son activité diminuer progressivement et notamment en raison de la défection d'animateurs du corps enseignant qui ne devaient plus assurer ce service, le mercredi pour les enfants.

Depuis deux ans, nous avons fait de grands efforts pour relancer l'association mais, son activité se limite aujourd'hui à une mise à disposition de matériel en faveur de demandeurs d'emploi qui souhaitent suivre une formation "Multi-Média" dans le cadre de l'ASFO. C'est un service indéniablement utile, et coordonné avec beaucoup de dévouement par Mme BOURGUEIL, chargée des relations entre les usagers et l'ASFO de POITIERS.

Hélas, cette personne doit abandonner cette responsabilité pour raisons personnelles.

On peut se demander ce qui restera du club si l'activité "Multi-Média" disparaît

Il devra sûrement fermer ses portes en 1992, si la relève n'est pas assurée.

Le Président
G. RIGOBERT



PLOMBERIE

CHAUFFAGE FUEL - BOIS - GAZ - BI-ENERGIE - POMPES

Devis gratuit

Ets BRION-CAPEL

30, rue Carnot - DESCARTES - Tél. 47 59 71 89

ORGANISME DE GESTION DES ECOLES CATHOLIQUES de DANGE SAINT ROMAIN

L'Organisme de Gestion des Ecoles Catholiques, comme son nom l'indique, assure la gestion du Collège Saint-Pierre, de l'Ecole Primaire et Maternelle Saint-Gabriel et du restaurant scolaire. Il est composé d'un conseil d'administration de 21 membres.

Dans le cadre de la législation en vigueur, une participation financière modérée des parents d'élèves et deux contrats d'association permettent une saine gestion des Ecoles; s'agissant des contrats, l'un est passé avec l'Etat et le département pour ce qui concerne le Collège, l'autre concernant le primaire et la maternelle a été signé avec la Municipalité.

Dans le cadre de la loi, les frais de scolarité (participation des familles) sont approuvés chaque année par le Préfet. Ils sont destinés aux dépenses suivantes :

- entretien et réparations des locaux et annexes destinés à l'enseignement

- intérêts des emprunts
- dotations aux amortissements
- dotations aux provisions pour gros travaux
- dotation aux fonds d'investissement

Pour l'année 1991-1992, les tarifs mensuels pratiqués sont les suivants

	Externes	1/2 Pensionnaires
maternelle	33,90 F	238,35 F
Primaire	73,45 F	278,45 F
Collège	110,00 F	330,80 F

Les familles ayant plusieurs enfants scolarisés dans l'Institution St Pierre St Gabriel bénéficient d'un tarif dégressif s'élevant à environ 13% à partir du 2ème enfant.



Inauguration du CDI du Collège St Pierre par Mr René MONORY

Chaque année, l'environnement pédagogique des élèves est amélioré grâce à des réalisations conséquentes, telles que site informatique, salle C.D.I., équipements sanitaires rénovés, agrandissement de la maternelle. S'agissant de l'année en cours, un projet de construction d'une halle de sport, rue des Menants, est à l'étude.

Le souci constant des responsables de l'Ogec et des Equipes éducatives est d'améliorer la qualité de l'accueil et de l'enseignement tout en demandant une participation financière aussi modeste que possible; ceci afin d'offrir aux familles de la région de DANGE ST ROMAIN un libre choix pour l'éducation de leurs enfants.

L'actuel bureau de l'O.G.E.C. est composé de :

Président	: Laurent REBOURG
Vice-Président	: Jean-Marie BODIN
Vice-Présidente	: Bernadette CHEYMOL
Trésorier	: Jacques FURGET
Trésorier adjoint	: Albert BODIN
Secrétaire	: Ginette FURGET
Secrétaire adjoint	: René COTTU
Relations restaurant scolaire	: André BRAULT

Un rôle à leur portée

GROUPE THEATRAL

Au fil du temps, le Groupe Théâtral de Dangé Saint Romain s'étoffe. La pièce préparée et présentée cette année exigeait des effets spéciaux de sonorisation et d'éclairage.

Ces "ASSASSINS ASSOCIES" ont fait évoluer les acteurs dans sept décors différents : le jardin du général Truffe, le café de Paul Pitart, la bibliothèque du château de la baronne de Grandterre, la chambre des Barbize, le bureau du journal local, le "réveil du Loir", la gendarmerie du capitaine César Colombani et la chambre de Nénette.

Les multiples péripéties de ces assassins aussi maladroits que malchanceux, ont été, pour notre fidèle public, l'occasion de passer une soirée à rire et à s'amuser; et leurs applaudissements, leurs commentaires chaleureux, sont autant d'encouragements à continuer de jouer pour leur plaisir et pour le nôtre.

Le choix d'une nouvelle pièce fait, depuis septembre, nous avons repris les répétitions. Nous vous emmènerons cette année en Angleterre avec "NE COUPEZ PAS MES ARBRES" de William Douglas, dans la version française de Marc-Gilbert Sauvageon.

Vous y retrouverez des anciens : Danièle Desnoux et Joëlle Bertrand, Michel Berlaud, Hubert Hérault et Jacques Furget, vous reverrez Marie-Jo Renoux et Léon Sebag et vous découvrirez un nouveau venu : Jean-Marc Sureau

De l'histoire, nous ne vous dirons rien. Pour tout savoir, reprenez une de vos soirées ou matinées, les 11 ou 12 janvier, 1er ou 2 février 1992.

Côté intendance, la municipalité nous apporte son aide en nous permettant de répéter dans la salle des fêtes et, en cette fin d'année, en mettant un local à notre disposition pour stocker et préparer nos décors.

Grâce à tous, le théâtre est une activité qui se porte bien. Tous ceux qui y œuvrent vous en remercient et souhaitent continuer longtemps à vous distraire et à vous plaire

Le Président
Jacques FURGET

ACCORDEONISTES EN 90-91

En 1990, de bons résultats pour la Société d'Accordéon par la sélection à Scorbé Clairvaux afin de participer au concours européen de La Haye en Hollande (obtention de la coupe avec 91% des points).

A La Haye, là aussi, dans notre catégorie, quatre sociétés étaient en concurrence; nous sommes revenus avec la coupe et 91% des points.

En 1991

Cette année, nous nous sommes mobilisés pour organiser un concert le dimanche 24 mars.

L'entrée était gratuite et un programme complet était présenté avec la participation active des Sociétés Junior et Sénior de Châtelleraullt sous les directions respectives d'Arlette et Jean-Marie DAZAS. A cette occasion les Accordéonistes Dangéens ont pu se produire sous la direction de Franck DAZAS

Les trois sociétés ont obtenu un vif succès.

La présentation du spectacle a été assurée par la vice-présidente Mme Delachaume.

Le Président Georges GUERET

L'UNION MUSICALE

L'Union Musicale a accueilli de jeunes musiciens formés par l'Ecole de Musique, et qui ont renforcé nos rangs. Elle a bénéficié également de la participation de musiciens venus d'autres communes où ils n'ont plus la possibilité d'exercer leur talent.

Enfin, notre société s'est assurée, cette année encore, du concours du Chef Paul THOMAS, un ancien de la Garde Républicaine.

C'est grâce à cela que l'union Musicale peut assurer une participation aux cérémonies officielles et aux fêtes locales.

En milieu rural, il est difficile de maintenir une société musicale en activité, souvent faute d'un recrutement suffisant; aussi sommes-nous heureux de conserver la nôtre, alors que d'autres disparaissent.

Ajoutons que l'Union Musicale et l'Ecole de Musique (ADM) ayant désormais fusionné, nous espérons encore de nouvelles inscriptions aux cours de solfège et de musique instrumentale.

Le Président H. RATTE

"Ils viennent en aide aux autres"

SAPEURS POMPIERS

Le corps des Sapeurs Pompiers de Dangé St Romain aura bientôt cent ans

1992 sera l'année du centenaire de sa création, c'est pourquoi nous avons voulu marquer l'événement, en organisant le congrès départemental des sapeurs pompiers de la Vienne, à Dangé St Romain le 26 avril 1992.

Cette journée débutera par une réunion des congressistes, revue du personnel et des matériels, la manœuvre des jeunes Sapeurs Pompiers du département, défilé dans les rues de Dangé St Romain.

Dépôt de Gerbes puis Inauguration des nouveaux locaux des Sapeurs Pompiers.

La population de Dangé St Romain est invitée tout au long de cette manifestation à venir découvrir et apprécier les nouveaux moyens mis en œuvre pour la lutte contre l'incendie.

ACHAT DE MATERIEL

Suite à diverses interventions de nuit, la municipalité a mis à notre disposition un équipement d'éclairage composé, d'un groupe électrogène, d'enrouleurs de fil et de trois projecteurs 500 watts.

BATIMENT

Fin 91, début 92, de nouveaux locaux nous serons affectés Zone Industrielle route de Buxières

Un équipement indispensable pour travailler dans de bonnes conditions.

BILAN DE NOS ACTIVITES

Interventions : feux = 17
Inondations = 16
Destruction d'insectes = 35
Divers = 12
Manœuvres = 11

MOUVEMENT DANS LE CORPS

Le sapeur BERREAU Raymond, atteint par la limite d'âge, nous a quittés le 5 octobre 1991. Les Sapeurs Pompiers lui souhaite une bonne retraite.

NECROLOGIE

Cette année, notre ancien camarade et ami Aimé BONNET nous a quittés. Au service des Sapeurs Pompiers pendant trente années, il avait été chef de corps durant sept ans. Estimé de tous, les Sapeurs Pompiers de Dangé St Romain lui ont rendu un dernier hommage.

Le Président
D. NERRIERE

ANTENNE DU SECOURS CATHOLIQUE

Discrètement mais efficacement, l'antenne du Secours Catholique vient en aide à des familles plus défavorisées.

Quand la loi ne peut plus rien, quand les portes se referment, le secours Catholique prend le relais. Il intervient ponctuellement pour aider à se sortir d'une mauvaise passe... et il continue son action par un suivi moral.

Chacun d'entre nous peut-être associé à cette œuvre, en voisin, en ami...selon son niveau, ses possibilités, ses responsabilités : matériellement, financièrement, moralement ou en venant rejoindre notre équipe de bénévoles.

Ensemble, vivre "pour" et "avec" les autres.

Les Responsables

ADRESSE : Presbytère de DANGE ST ROMAIN

ASSOCIATION D'AIDE A DOMICILE EN MILIEU RURAL

L'Association intervient pour préserver l'équilibre des familles dans les moments difficiles (mère de famille fatiguée, malade, enceinte, hospitalisée) et pour permettre aux retraités de rester chez eux.

- L'aide familiale, consiste à seconder temporairement la mère de famille.

Ce sont les travailleuses familiales, qui assurent au domicile des familles les tâches concrètes de la vie familiale et s'efforcent d'apporter un soutien efficace et amical. Pour cela, elles bénéficient d'une formation qui les rend capables de seconder les mères de famille en toutes circonstances.

La C.A.F. et la M.S.A. interviennent dans la prise en charge financière et les familles participent en fonction de leurs ressources.

- L'aide ménagère aux personnes âgées, a pour but d'aider celles-ci dans des tâches qui deviennent parfois difficiles pour elles (entretien de la maison, soins d'hygiène, courses, préparation des repas). Les aides ménagères sont recrutées en fonction de leurs qualités humaines et de leur compétence. Elles reçoivent une formation qui doit leur permettre d'apporter aux personnes aidées amitié et réconfort.

Les caisses de retraite ou l'aide sociale peuvent prendre en charge une partie du financement, et une participation en fonction des ressources est demandée aux bénéficiaires.

- Un service complémentaire, "domicile service", agréé comme association intermédiaire peut assurer les services ménagers et les gardes d'enfants à domicile.

Ce service est à la charge financière des usagers.

Les responsables bénévoles de l'A.D.M.R. effectuent pour les familles les demandes de prise en charge financière auprès des organismes concernés par chaque service.

L'A.D.M.R., c'est :

- des réponses concrètes à des besoins réels*.
- une solution adaptée à chaque cas.
- l'amélioration certaine de la qualité de la vie.

et, pour 1991

- 155 heures d'aide dans 12 familles, assurées par 2 travailleuses familiales et une auxiliaire.

398 heures chez 56 ménages ou personnes âgées par 11 aides ménagères.

Pour tous renseignements :

Président	: M. ARNAULT Michel	Tél : 49 86 41 19
Aide Familiale	: Mme PETIT Annick	Tél : 49 86 40 35
Aide Ménagère	: Mme FURGET Ginette	Tél : 49 86 42 74
Domicile Service	: Mme LOIZON Marcelle	Tél : 49 86 42 83

* (tarifs en fonction des revenus de chacun et services assurés, même à ceux qui ne bénéficient pas d'une prise en charge par une caisse de retraite)

Le Président
M. ARNAULT

AMICALE DES DONNEURS DE SANG

L'Amicale poursuit ses efforts, pour regrouper les donateurs de DANGE ST ROMAIN et ses environs et venir agrandir cette chaîne de solidarité qu'est le Don du Sang.

Chaque année, nous constatons une légère diminution des dons.

Nous profitons donc de ce bulletin pour lancer un appel aux personnes de plus de 18 ans, pour venir grossir nos rangs.

Nombre de dons en 1990 :

466 dont 74 plasmaphèreses.

L'amicale organise 2 soirées dansantes, l'une en avril, la seconde en Novembre, et l'arbre de Noël pour les enfants des amicalistes.

Le Président
J.C. RICHARD

Du côté des aînés

CLUB DES 2 CITES DANGE ST ROMAIN

Le Club des 2 Cités compte actuellement 140 personnes dont une soixantaine assidues tous les jeudis pour les jeux "Belote, Boules, Scrabble" ou pour les travaux de tricot "carrés de laine et bandes destinés aux lépreux".

Nous avons commencé l'année avec un spectacle à Poitiers; la mi-carême, le 7 mars, qui remporte toujours un large succès, notre repas du mois d'avril avec animation "Noël Suzanne". Les Voyages "Forêt noire en juin". Le Gers, fin août, ces séjours de plusieurs jours sont toujours appréciés, mais nos petits voyages d'une journée en septembre au domaine de Mihoudy à Aubigne Sur Layon le sont également. Nous vous donnons toujours rendez-vous pour le loto ainsi que pour notre vente exposition le jour de la fête de l'assemblée et pour finir l'année 91 en beauté, notre repas de novembre. Nous avons eu à déplorer cette année le décès de Madame Gil et de Monsieur Bonnet.



Réunion amicale entre membres du club

Le Bureau est composé de :

- Président d'honneur : M. RATTE
- Membres honoraires et fondateurs : M. SALLE et M. GOIGOUX
- Présidente : Mme GUILLOT
- Vice Présidente : Mme LARCHER
- Secrétaire : Frère PATRICE
- Secrétaire Adjointe : Mme GALLARD
- Trésorier : Mme MALBRANT
- Trésorier Adjoint : M. JOUZEAU
- Membres : Mme BONNET, Mme PANNETIER, M. DECHENE, M. TURBAULT, M. HERAULT.

La Présidente

E. GUILLOT

UNC - AFN

L'amicale, fondée en 1953 fêtera bientôt le 30ème anniversaire de l'arrêt des combats. Depuis sa création, le bureau s'est beaucoup renouvelé car plusieurs membres ont dû quitter la région pour des impératifs professionnels. Le Président, Michel CRON, fidèle à ses fonctions depuis 26 ans, vient de recevoir la médaille d'or de l'UNC. Pendant toute cette période, il a su entretenir amitié et dynamisme au sein de l'association, ce dont le Bureau comme les membres le remercient vivement.

Pour l'avenir, l'Association voudrait fonder une section "soldats de France". Toute personne qui souhaiterait des informations à ce sujet peut contacter l'Association ou se renseigner à la Mairie.

Le Bureau

ASSOCIATION DES ANCIENS COMBATTANTS et PRISONNIERS de GUERRE 1939-45 de DANGE ST ROMAIN

Depuis la parution du dernier bulletin municipal, trois de nos camarades sont décédés :

* MALBRANT Norbert, appelé en octobre 1939 au 10ème Bataillon de chasseurs à pied à Saverne, affecté à la musique, libéré en novembre 38.

Rappelé le 21 mars 1939 en qualité de brancardier. lors de l'attaque allemande mai 1940 son bataillon est engagé sous Maubeuge à Blérégny où ont eu lieu de durs combats.

Une citation élogieuse à l'ordre de l'armée décernée au 10ème bataillon relate ces combats d'une grande violence.

Il est fait prisonnier le 23 mai 1940 et conduit au Stalag III B à Furstenberg 80 Kms à l'est de BERLIN.

Libéré par les alliés, il a rejoint ses foyers le 23 mai 1945.

* BILLECOQ Henri orphelin, élevé par une famille charitable, appelé en octobre 1927 au 503ème Régiment de chars de combat au camp de satory (près de Versailles). Le service militaire est à cette époque de 18 mois, mais ayant eu deux frères morts pour la France en 1914-18, il est libéré après un an de service.

Rappelé en septembre 1939 au 167ème Régiment d'Infanterie de forteresse (ligne Maginot), fait prisonnier le 17 mai 1940 à Hingrez s/Moselle, dirigé sur le Stalag XVIII A en Autriche. De retour dans ses foyers le 11 mai 1945.

Résident au Floréal depuis quelques années et invalide, il ne se déplaçait que de son appartement à la salle à manger, il avait tout de même voulu faire partie de notre section alors qu'il n'a pu assister à aucune cérémonie ou réunion.

Il avait reçu la croix du combattant au Floréal en 1989.

*JEFFROY Robert, engagé volontaire pour trois ans le 20 mars 1941 a fait campagne en Afrique du Nord, Italie, France, Allemagne. Blessé par éclat d'obus, il est titulaire de la Croix de Guerre avec étoile de bronze.

L'anniversaire du 8 mai a été célébré dans les conditions habituelles.

Ont été décorés :

GUILBAULT Jean.....croix du combattant

DEVOY Marcel.....médaille commémorative 1939-45.

Pour notre Galette des rois, nous étions accompagnés par Monsieur le Conseiller Général-Maire. Egalement présentes, des madelons qui ont offert des bleuets le 11 novembre et le 8 mai.

Les effectifs sont actuellement les suivants :

- 1 ancien 14-18

- 20 anciens PG

- 17 anciens 39-45 dont 3 également anciens d'Indochine,

- 7 veuves de nos camarades décédés

Le bureau est ainsi constitué :

Président : GOURON René

Secrétaire : JOUZEAU René

Trésorier : MOREAU Roger

Vice-Président : GAGNEUX Robert

Secrétaire Adjoint : CHAUSSE René

Trésorier adjoint : Frère PATRICE

Le Président
R. GOURON



muresol GEANT MOQUETTE
Papiers Peints, Peintures, Tissus muraux
R.N. 10 - Route de Poitiers - 86100 CHATELLERAULT
49 23 51 23

DISTINCTIONS

- Médaille d'argent de la famille Française :
Mme CHAIMBAULT PAULETTE
- Médaille d'honneur Agricole :
M. ROLLAND JEAN-MARIE
M. TAFFANEAU PIERRE
M. GENDRE CLAUDE
M. GENDRE PIERRE
- Médaille d'honneur Régionale Départementale et Communale :
VERMEIL - Mme ROMPEUX
ARGENT - Mme LOIZON
M. CHAMPION
- Médaille d'honneur des Sapeurs-Pompiers :
M. DENIAU Gérard
- Médaille d'honneur du travail :
M. BEZAUD Jean-Claude 1 rue du Collège
M. DORIN Claude 8 rés. la Pelotinière
M. GUILBAULT Guy 2 route du Rond
M. MARIE Paul La Fayette
Mme NUTTA Ginette 30 rue de Descartes
M. OLIVIER Etienne 9 route de Descartes
M. PACHOT Arsène 21 le Ruisseau
Mme RAVAN Michèle 14 rés. La Rivière
Mme SAVATIER Liliane rue du Collège
- Médaille d'or de l'U.N.C. :
M. CRON Michel La Grenouillère



Remise de décoration à Mr Deniau
(1er rang à droite)



Mr. René Monory, Président du Conseil Général, vient de décorer
Mme ROMPEUX, Mme LOIZON, Mr. CHAMPION.

S.A. BIENVENU MARC



- SABLES
- GRAVIERS
- TRANSPORTS

CARRIÈRES de DANGE ST ROMAIN - Tél. 49 86 41 27
CARRIÈRES DE PARÇAY sur VIENNE - Tél. 47 95 24 49
CARRIÈRES de ST CYR - Tél. 49 62 55 31

NOUVEAU !



QUALIFIOUL

TOUS COMBUSTIBLES - LUBRIFIANTS

Centre de distribution de
DANGE - St - ROMAIN

Tél. : 49 86 40 11

POMPES FUNÈBRES DE DANGÉ SAINT ROMAIN

S.A.R.L. CH. AUBERT - J.P. BLANCHARD

LES VARENNES DU MOULIN A VENT
86220 DANGÉ ST ROMAIN
Tél. 49 86 40 33

AV. DU GAL DE GAULLE
37160 DESCARTES
Tél. 47 92 43 58



Transport de corps avant mise en Bière
Chambres funéraires
Organisation complète des obsèques
Soins de conservation
Tables réfrigérantes
CERCUEILS - MISE EN BIÈRE

Déplacements toutes distances FRANCE-ETRANGER
TÉL. 24/24

JOIES ET PEINES

NAISSANCES

- DE SOUSA BARBOSA Anthony, Victorio
9 novembre 1990 CHATELLERAULT
- CHAMPIGNY Jennifer, Christelle
13 novembre 1990 CHATELLERAULT
- SZUMSKI TIFFANY, Angélique
19 novembre 1990 CHATELLERAULT
- LEBRUN Thomas, Roland, Rémy
4 décembre 1990 CHATELLERAULT
- RENAULT Benjamin, Michel
10 décembre 1990 CHATELLERAULT
- FIETTE Morgan, Jean, Sarah
10 décembre 1990 CHATELLERAULT
- VAILLER Emilie, Jacqueline, Marcelle
14 décembre 1990 CHATELLERAULT
- INACIO Jeremy, antony
21 décembre 1990 CHATELLERAULT
- GUERIN charlie, Sylvain, Pascal
24 janvier 1991 CHATELLERAULT
- TAILLET Andréa, Harmonie, Laura
26 janvier 1991 CHATELLERAULT
- DUPUY Benjamin, Marc
29 janvier 1991 CHATELLERAULT
- GUERTIN Anne, Désirée, Aimée
7 février 1991 CHATELLERAULT
- PERROCHON Anthony, Guy, Raymond
7 février 1991 CHATELLERAULT
- BONIMI Héléna, Coralie
26 février 1991 CHATELLERAULT
- NUTTA Damien, Christophe, Patrick
8 mars 1991 CHATELLERAULT
- PAGEARD Tom, Willy, Robert
8 avril 1991 CHATELLERAULT
- BODIN Cédric, Serge, Alfred, Camille
12 avril 1991 CHATELLERAULT
- PATRY Mélodie, Henriette, Suzanne
16 avril 1991 CHATELLERAULT
- BERNARD Sylvain, Guillaume
25 avril 1991 CHAMBRAY-LES-TOURS
- RICHER Raphaëlle, Christiane, Suzanne
25 avril 1991 CHATELLERAULT
- RANCHER Stéphanie, Elda, Suzanne
5 mai 1991 CHATELLERAULT
- NOTTELET Amandine, Nadia, Nadege
7 mai 1991 CHATELLERAULT
- CHAMPION Marie, Nicole, Colette
14 mai 1991 CHATELLERAULT
- SIVAUlt Nicolas, Antoine
4 juin 1991 CHATELLERAULT
- LIRET Mélissa, Marine
21 juin 1991 CHATELLERAULT
- GASTINEAU Mélanie, Geneviève, Natacha
7 juillet 1991 CHATELLERAULT
- HAY Yoann, Robin
23 juillet 1991 CHATELLERAULT
- RENOUX Manon
20 août 1991 CHATELLERAULT
- MIGOUT Aurélie, Rolande, Huguette
6 septembre 1991 CHATELLERAULT
- GILBERT Cynthia, Marine, Eléna
9 septembre 1991 CHATELLERAULT
- ELGHERIBI Julie, Berthe, Cécile
10 septembre 1991 CHATELLERAULT
- TROUVE Aurélie, Jacqueline, Mauricette
14 septembre 1991 CHATELLERAULT
- OUVRARD Jérémie, Pierre, Fernand
17 septembre 1991 CHATELLERAULT
- GAGNON Laëtitia, Emilienne, Yvonne
30 septembre 1991 CHAMBRAY-LES-TOURS
- DEBIN Alexis, Gabriel
2 octobre 1991 CHATELLERAULT
- LEDORE Kevin
16 octobre 1991 CHATELLERAULT
- FROGER Gwendoline
28 octobre 1991 CHATELLERAULT
- MORIN Elian et Dorlan
28 octobre 1991 CHATELLERAULT

MARIAGES

- Bruno RATET et Dominique PLANCHARD 8 juin 1991
- Patrice GIBAUT et Carole VAL 15 juin 1991
- Thierry DAVID et Nelly BERLAUD 22 juin 1991
- Jean-Michel DURAND et Corinne TRIGALOUX 29 juin 1991
- Désiré BERRIER et Florence VERNEAU 6 juillet 1991
- Joël GILBERT et Maria GONCALVES CAMARA 6 juillet 1991
- Jacques FOUQUET et Annick MENARD 20 juillet 1991
- Armel DIROU et Marie-Sophie CAZELLE 26 juillet 1991
- Eric DARSE et Nathalie HERAULT 3 août 1991
- Eric LOIZON et Céline JOLY 10 août 1991
- Emmanuel BRARD et Catherine ARNAULT 31 août 1991
- Vincent MECHAIN et Brigitte BAUDEAU 7 septembre 1991
- Pascal FAIX et Catherine JAMRICK 7 septembre 1991
- Alain POUILLOUX et Catherine LANDRY 14 septembre 1991
- Thierry DESIRE et Muriel BROUARD 21 septembre 1991

DECES

- BILLECOQ Henri
7 décembre 1990 CHATELLERAULT
- GONT Geneviève
Epouse GRANGE
12 janvier 1991 DANGE ST ROMAIN
- SALLIER Adèle, Renée
Epouse GIL
27 janvier 1991 CHATELLERAULT
- PICHON André, Julien
4 février 1991 DANGE ST ROMAIN
- MEURINE Charles, Louis, Lucien
19 février 1991 DANGE ST ROMAIN
- BONNET aimé, Louis
21 février 1991 CHATELLERAULT
- CHAMPION Célestin
4 mars 1991 DANGE ST ROMAIN
- GHEEREART Robert, Edouard, Henri
15 mars 1991 DANGE ST ROMAIN
- TURQUOIS Claude
16 mai 1991 SAINTE FEYRE (Creuse)
- MORILLON Rémy, Roland, Louis
21 mai 1991 POITIERS
- PLOUX Bernard, Louis, Roger
27 juin 1991 DANGE ST ROMAIN
- TRAVOUILLON Roland, Eugène, Marcel
27 juin 1991 BARBOTAN-lesTHERMES (Gers)
- SYMONOVICZ Michael, Joseph
2 août 1991 DANGE ST ROMAIN
- RICHER Michel, Maurice, Georges
5 septembre 1991 POITIERS
- BODIN Henriette,
Epouse GUYONNET
2 Novembre 1991 CHATELLERAULT



**FOURNITURES - POSE
GAINES DE VENTILATION
TÔLE - GALVA - SPIRAL - INOX**

Z.A. de Buxières
86220 DANGÉ-ST-ROMAIN
Tél. 49 86 48 46
Fax 49 86 30 60

S. CORDEIRO



MACHINES AGRICOLES
TOLERIE — PEINTURE
GARAGE JUDES sarl
Route de VAUX - DANGÉ - Tél. 49 86 40 39



NAUD-LOUSTRIC SNC
PHARMACIENS
Location et Vente de matériel médical
DANGÉ ST-ROMAIN - Tél. 49 86 40 25



HOTEL-RESTAURANT LA GAJETÉ

Un choix de menus adaptés à vos budgets

PRIX ETAPE V.R.P.

MARIAGES COMMUNIONS BAPTÊMES SÉMINAIRES

23, rue de la Cheuvretterie - LES ORMES - Tél. 49 85 67 30



Archambault

VOILIERS - BARQUES DE PECHE - CANOE - PIECES POLYESTER
86220 DANGÉ - SAINT-ROMAIN Tél. 49 86 40 67 Fax : 49 86 42 58



ARTICLES FUNERAIRES - TOUTES COMPOSITIONS

Ginette BRUNEAU

FLEURISTE

70 Av. de l'Europe - DANGÉ - Tél. 49 86 37 18

Auberge "La Crémaillère" BAR - RESTAURANT

A. LAGEON - *La Cuisine Les Vins*

56 Avenue de l'Europe

DANGÉ-ST-ROMAIN - Tél. 49.86.40.24



Boulangerie - Pâtisserie - Confiserie - Glaces

J.M. GERON

2 Rue de St Romain - DANGÉ - Tél. 49 86 40 54



Salon Patricia

Coiffure Mixte

Sur rendez-vous : Jeudi, Vendredi, Samedi

33, Av. de l'Europe DANGÉ St-ROMAIN Tél. 49 86 45 57



ALLIGNET DOMINIQUE

Électricité Bâtiment et Industrielle

Artisan AGRIFOR

19 pl. St-Romain, DANGÉ ST ROMAIN, Tél. 49 86 44 51

MENUISERIE - BOIS - ALU - PVC
CUISINE AMENAGÉE - SALLE DE BAIN
VERANDA - STORE - SURVITRAGE

Guy NIVERT

Port de Piles - 86220 - Tél. 49 85 62 48

GARAGE Serge BRUNET



Mécanique, Anti-pollution, Tôlerie, Peinture Toutes Marques

4, Av. de l'Europe (RN10) - DANGÉ - Tél. 49 86 40 10

Tous les végétaux de plein air, création et entretien parcs et jardins

JAHAN Frères

Ouvert 7 jours sur 7

PÉPINIERE
MAILLE
37800 St Maure de Touraine
Tél. 47 65 24 73

JARDINERIE
RN 10 - ZONE NORD
CHATELLERAULT
Tél. 49 93 22 39

QUINCAILLERIE - DROGUERIE
CADEAUX - ÉLECTRICITÉ
N. VAILLANT

7. Rue St Romain — DANGÉ — Tél. 49 86 34 51



S.A.R.L. GARAGE ORY

Réparations véhicules toutes marques

Vente véhicules neuf et occasion

DANGÉ ST ROMAIN - Tél. 49 86 42 76



SALON LYDIE

8 Rue Jules-Ferry

DANGÉ ST ROMAIN - Tél. 49 86 49 34



SOTRAA TRANSPORTS
INTERNATIONAUX

Société de Transports et d'activités annexes

122. Route Nationale 10 - 86220 DANGÉ ST ROMAIN - Tél. 49.86.40.46



Colombine

Parfumerie - Institut de beauté

Journée continue sur demande

Tél. 49 86 44 73 - 6, rue de St Romain - DANGÉ St ROMAIN

CARRELAGE - FAIENCE - REVÊTEMENTS DE FAÇADE

Bernard LABARRE

16 bis rue des 3 Moulins

86220 DANGÉ ST-ROMAIN - Tél. 49 86 46 16

BOUCHERIE - CHARCUTERIE

Triperie - Volailles - Buffet Froid

A. METAIS

Av. de l'Europe - DANGÉ - Tél. 49 86 40 58



BAR - TABAC "La Terrasse"

JOURNAUX — SALLE DE BILLARD

F. MALBRANT

86220 DANGÉ ST-ROMAIN - Tél. 49 86 41 25



GARAGE SEMAM

Mécanique - Tôlerie - Peinture

1 Av. de l'Europe - DANGÉ - Tél. 49 86 43 12



CAISSE D'ÉPARGNE

L'AMI FINANCIER

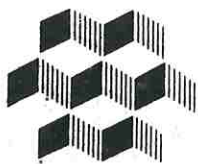
5 rue St Romain

Tél. 49 86 35 22

supermarché ■
champion

RN 10 DANGÉ-ST ROMAIN

*on s'engage
à fond*



PRESSE

