

DANGÉ ST ROMAIN
BULLETIN MUNICIPAL
1990 N° 14

**SAINT
CYR**



ligueil

**BEURRE
CHARENTES
POITOU**

La Mélusine

LAIT U.H.T.,
BEURRE,
FROMAGES
DE VACHE,
FROMAGES
DE CHEVRE...



Au pays de tous les plaisirs

POITOURAINE
OFFRE CINQ
GRANDES
MARQUES
AU PALAIS
DE TOUS LES
GOURMANDS

ETUDE GRATUITE



Centre-Ouest
La route avance

LES CLIENTS

- Particuliers
- Clubs sportifs
- Industriels
- Collectivités locales
- Administration
- Etat

LES PRODUITS SPECIAUX

- EMULCOL - BITUCA - TENNIS - RUGASPHALT
- GBTHP - RODAL - COLETANCHE - PAVAGE - COLSAC

LES TRAVAUX

- Allées de jardin
- Sols sportifs
- Sols industriels
- V.R.D.
- Assainissements
- Sols routiers

Z.I. Sud de Nonne - B.P. 223 - 86102 CHATELLERAULT Cédex
Tél. 49.21.24.54

LE MOT DU MAIRE

Ce bulletin, par la présentation de rubriques nouvelles, marque le désir de l'ensemble des Conseillers, de maintenir un dialogue avec les habitants, chez qui j'ai perçu la nette volonté de participer à l'essor de Dangé St Romain.

Il faut se réjouir de l'intérêt que nos concitoyens portent à leur Commune, à travers leurs remarques, leurs suggestions et leurs critiques. C'est pour nous, équipe municipale, un stimulant et un encouragement à poursuivre notre travail dans l'intérêt de tous.

Vos préoccupations touchent au cadre de vie, à la sécurité, aux infrastructures, à la vie Associative, à l'animation.

Les décisions et les projets du Conseil Municipal vont dans le même sens.

- 1990 aura été marqué par la réfection des trottoirs de la Commune, la construction de nouvelles classes à l'Ecole Pergaud, l'aménagement d'espaces verts, l'extension de l'éclairage public et des travaux de sécurité (carrefour Avenue de l'Europe, rue des Menants, carrefour Route de Descartes/Route du Rond).

Enfin d'importants travaux de voirie ont débuté au niveau de la Route de Buxières pour permettre l'installation ou l'extension de 4 Entreprises.

Pour 1991 sont décidés les travaux d'aménagement du Champ de Foire, de la rue Ludovic Goulier, de la rue de la Rivière et de la Route du Rond.

Seront également programmés, la réfection de l'Eglise (1ère tranche), des travaux de voirie et de trottoirs à la Fayette, l'aménagement de la rue de la Grenouillère et de la rue Gustave Malbrant. Le développement d'espaces verts et le fleurissement de la Commune seront poursuivis.

Je tiens à rendre hommage à tous mes Collègues du Conseil Municipal pour leur collaboration permanente et efficace. C'est une équipe homogène qui gère notre Commune. J'associerai à cet hommage tous les employés municipaux qui, quotidiennement assument de leur mieux les tâches qui leur sont confiées.

Je souhaite à Dangé St Romain de poursuivre un développement harmonieux et j'adresse à tous nos concitoyens, au nom du Conseil Municipal et en mon nom personnel, tous nos vœux pour une nouvelle année heureuse, paisible et fructueuse.

Robert STANGHELLINI

Sommaire

Le mot du Maire	3
Historique	3
Dialogues avec quelques habitants	4
Sécheresse 1990	10
Distinctions en 1990	11
Finances :	
— situation financière	12
— fonctionnement communal	13
— effectifs scolaires	13
Les temps forts de 1990	14
Personnel communal	16
Equipement :	16
— bâtiments	
— voirie	
— assainissement	
— infrastructures sportives	
Environnement	17
Sociétés locales	17
Animation et communication	18
— culture et fêtes	
— jumelage année 1990	
— C.C.A.S.	
— accueil et communication	
Artisans	19
Commerçants	20
Industries	20
Etat-Civil	21
Circuits pédestres	22
Renseignements	23

LA COUVERTURE DE CE BULLETIN

est extraite de la carte dite "de Cassini"
dont nous vous contons l'histoire :

Dressée par ordre du roi Louis XV, la "Carte de Cassini" est la plus ancienne des cartes de la France entière à l'échelle topographique. Elle est aussi la première dans le monde qui ait été établie en s'appuyant sur une triangulation géodésique ; celle-ci fut mesurée par Cassini de Thury de l'Académie Royale des Sciences de 1683 à 1744. Les travaux sur le terrain, et la gravure de la carte sur cuivre, entrepris en 1750, ne furent terminés qu'en 1815.

De nombreuses additions ou corrections portant essentiellement sur les voies de communication furent apportées aux planches de gravure entre 1798 et 1812.

Malgré certaines imperfections, la "Carte de Cassini" est une œuvre remarquable qui a rendu de grands services et a été utilisée jusqu'au milieu du siècle dernier.

Ceux qui sont curieux de l'histoire de leur terroir y trouveront d'intéressants renseignements sur l'évolution de la toponymie et des voies de communication.

ÉDITION ET PUBLICITÉ : PUBLIOR BP 886
44021 NANTES CEDEX 01
Téléphone 40 69 38 70
MINITEL 36.15 Code LS * PUBLIOR
Imprimerie spéciale PUBLIOR
Dépôt légal 4^e trimestre 1990

DIALOGUE AVEC QUELQUES HABITANTS

- Madame Balanche : Commerçante
- Monsieur Brosse : Fonctionnaire
- Monsieur Cirodde : Retraité
- Monsieur Labarre : Artisan
- Madame Loizon : Agricultrice et Adjointe au Maire
- Monsieur Ouvrard : Chef d'Entreprise
- Mademoiselle Trigaloux : Jeune salariée

Toutes ces personnes ont bien voulu répondre à une dizaine de questions que nous leur avons posées.

Elles l'ont fait avec beaucoup d'amabilité et de franchise.

Qu'elles en soient ici très sincèrement remerciées.

Le Conseil Municipal

MADAME BALANCHE

Merci, Madame, d'accepter de répondre à nos questions. Vous avez ouvert récemment le Salon de Beauté "Colombine". Vous étiez-vous livrée, auparavant, à une étude de marché ou est-ce parce que votre formation professionnelle vous y invitait ?

Un peu les deux. J'avais une formation d'Esthéticienne et c'est après avoir suivi un stage de Gestion que je me suis lancée. Au départ, j'étais un peu sceptique...

Avant d'être "à votre compte", aviez-vous exercé ce métier en tant que salariée ?

Oui et je pense que cela m'a été très utile. Je savais que jeunesse est synonyme d'inexpérience. Certes, pendant l'apprentissage de mon métier, la pratique était de rigueur ; mais, ce n'est pas la même chose que dans un salon. Je crois qu'un "bon ouvrier" devient un bon "Patron". J'ai appris la discipline et une certaine obéissance. Par nature, je suis plus attirée par l'initiative, les responsabilités et la créativité.

Quelle différence cela fait-il ?

Cela apporte une satisfaction personnelle. Le sentiment d'avoir mené à bien une démarche à force de volonté. Cela donne le plaisir d'avoir des décisions et des responsabilités à prendre. A long terme, je crois que cette autonomie ne peut être que gratifiante.

Votre clientèle est-elle uniquement dangéenne ? sinon, quel est le pourcentage approximatif de votre clientèle locale ?

Non, pas seulement. Dangé représente environ la moitié de ma clientèle. L'autre moitié vient des environs.

Quelle est la tranche d'âge la plus assidue ? Avez-vous une clientèle masculine ?

Il y a une légère prédominance pour les 30/40 ans avec une nette montée actuelle des 20/25 ans. Cela me fait plaisir car ce sont essentiellement des femmes qui travaillent et s'offrent, grâce à cela, le luxe d'être plus belles. Je n'ai pas de clientèle masculine à ce jour. Je n'ai rien contre, mais des collègues expérimentées me le déconseillent pour diverses raisons.

Selon vous, quels sont les commerces qui manquent à Dangé ?

Un ou deux magasins de Prêt à Porter coquets et abordables. Des clientes m'ont dit qu'elles regrettaient l'absence d'un magasin d'Optique et celle d'un Bijoutier. Je ne sais pas si cela est valable ici, mais je vous le signale.

Pensez-vous développer l'activité de votre Salon et au besoin engager une ou deux personnes ?

A moyen terme (environ 3 ans) je serai obligée d'avoir une activité dérivée pour élargir ma clientèle. Je pense au paramédical mais il me faudra acquérir une nouvelle formation de 2 ans...

Est-ce difficile pour une jeune femme qui débute dans ce métier ? Avez-vous obtenu aisément les crédits nécessaires à votre installation ?

Oui, c'est assez difficile car ce secteur professionnel fait partie des métiers à risque, catégorie "luxe". De plus, pour un Banquier, j'étais à la limite d'âge crédible - 25 ans - à quelques années près, le prêt dont j'ai bénéficié m'aurait probablement été refusé.

Voyez-vous quelque chose d'important à dire que nous aurions omis de vous demander ?

Quelques impressions en vrac que je vous livre, sans prétendre détenir des solutions miraculeuses, mais tout simplement parce que vous m'y invitez :

Je me demande parfois si une déviation de la RN 10 ne serait pas bénéfique pour les commerçants comme pour les habitants. En ce qui me concerne, je considère que ma situation, hors de cet axe, est un "plus".

Contrairement à ce que l'on a pu dire au début, la présence du Supermarché a été plutôt stimulante. Personnellement, j'y gagne une clientèle hors commune dont j'aurais tort de me plaindre.

Les façades des magasins désaffectés sont d'une tristesse affligeante : je suis sûre qu'un ravalement donnerait envie à certains d'ouvrir un commerce.

AUBERT. MATÉRIEL MÉDICAL

Vente - Location - Livraison - Entretien

Hospitalisation à domicile

(fauteuils roulants, lits de malade, chaises percées)

Oxygénothérapie - Produits incontinence

Tél. 49.86.30.04



S.A.R.L. AUBERT
AMBULANCES V.S.L.

Entreprise agréée Tél. 49.86.40.33

Les Varennes du Moulin-à-Vent. 86220 DANGÉ-SAINT-ROMAIN

ACHAT - VENTE - ANTIQUITÉS

Georges LEFEBVRE

Dangé St Romain

Tél. 49.86.40.97

MAGASIN - Galerie d'Antiquités

39, Rue Louis-Braille - 86100 CHATELLERAULT



BONMORT SARL

LES GROUAIES DE RIGNY

37160 DESCARTES - Tél. 47 92 43 94

LIGNES ELECTRIQUES

ECLAIRAGE PUBLIC - TRAVAUX PUBLICS

MONSIEUR BROSSE

Monsieur, nous vous remercions d'avoir accepté de nous rencontrer pour cet entretien. Vous êtes Receveur des Postes à Dangé depuis un peu plus d'un an : quelles ont été vos premières impressions en arrivant ici ?

Une petite ville vivante sur le plan associatif mais manquant de commerces divers. J'ai aussi eu l'impression qu'il n'y avait pas de vrai "Centre Ville". J'ai remarqué également qu'il y avait de nombreuses écoles assez disséminées. En fait, je me suis rendu compte, par la suite, que la Nationale 10, la Vienne et la voie ferrée avaient, par obligation, engendré un développement longiligne et non concentrique.

Estimez-vous avoir établi un bon contact avec la population dans son ensemble et la Mairie en particulier ?

Tout à fait. Je n'ai eu aucun problème avec l'une comme avec l'autre. Les habitants sont avenants. Il faut dire que ma fonction facilite sans doute les rapports.

Faites-vous partie d'une Association locale ? laquelle ?

Oui, le Tennis. Malheureusement, je ne pratique pas autant que je le souhaiterais et je le regrette. Je fais aussi partie de l'Association des Donneurs de Sang.

La répartition un peu tentaculaire des résidences de la commune pose-t-elle des problèmes pour la distribution du courrier ?

Non, pas vraiment. En revanche, la numérotation des rues est parfois surprenante. Certaines rues, côté pair, ont leur impair correspondant très éloigné. Heureusement, les nouveaux préposés s'adaptent bien. Par ailleurs, nous recevons la liste des permis de construire ce qui nous permet d'être à jour.

Combien de Foyers sont-ils concernés par votre distribution ?
Nous assurons 3630 points de distribution entre Leugny, Ingrandes, Port de Piles, St Rémy, Les Ormes, Oyré et Vaux sur Vienne. Sur Dangé St Romain, nous assurons la distribution dans 1230 Foyers.

Parlez-nous de vos rapports avec les Entreprises locales.

Je les ai pratiquement toutes visitées. Les relations sont bonnes. Elles ont quasiment toutes une Boîte Postale et une machine à affranchir.

Votre Personnel réside-t-il à Dangé St Romain ?

Non, pour les trois quarts d'entre eux. Il ne faut pas oublier que les postes à pourvoir le sont par affectation et en fonction de certaines priorités. L'Effectif de distribution est de quinze employés, y compris un volant de 3 agents. Nous assurons 12 tournées dont 9 par véhicules et 3 à bicyclette. Au bureau, nous employons 8 personnes y compris celle qui est chargée de l'entretien et le porteur de télégrammes...

Bien que vous soyez installé depuis peu à Dangé, nous avons remarqué un net effort de communication de votre part. Des expositions, notamment, ont eu lieu à la Poste. Avez-vous d'autres projets dans cet esprit ?

Oui, la Poste est ouverte à tous les artistes locaux. Collage, peinture classique ou abstraite, tout m'intéresse et je ne demande qu'à exposer les œuvres qui me seront proposées.

J'aimerais aussi organiser un concours de dessin à thème pour les 10/12 ans en association avec la ville.

La Poste nous concerne tous, Avez-vous quelque chose à ajouter à ce propos ?

J'aimerais que la Poste soit une sorte d'Entreprise à part entière et non un lieu où l'on ne fait que passer. Il faut que le public s'y sente bien accueilli et que s'y rendre ne soit pas une corvée mais l'occasion de se rencontrer, de prendre le temps de bavarder.



NETTOYAGE INDUSTRIEL
VENTE ET LOCATION DE MATÉRIEL, PRODUITS D'ENTRETIEN
ET MATÉRIEL DE NETTOYAGE



Pour plus d'information, par mintel, NOM : O C NET loc : La Celle St-Avant dept 37
SUIVEZ LA FLÈCHE

Office Central de NETtoyage
Z.A. 55 R.N.10 - B.P. 01 - 37 LA CELLE ST AVANT

TOUTES SUGGESTIONS
ETUDE ET DEVIS GRATUITS

47 65 55 72

Télécopie : 47 65 11 33

MAÇONNERIE - SERVICES FUNÉRAIRES

Entreprise HERSAND

86230 VELLECHES - Tél. 49 86 43 91



Bar - Hôtel - Restaurant
Au Feu de Bois

Mr et Mme Buisine

Repas - Menus et Carte

Fermé le mardi et le dimanche soir

Parking Privé

29, Av. de l'Europe - Dangé-St-Romain - Tél. 49 86 33 28



L'ÉPARGNE GARANTIE

DU CRÉDIT AGRICOLE :



LE TAUX DE SÉRÉNITÉ
LE PLUS ÉLEVÉ DU MARCHÉ.

CA CRÉDIT AGRICOLE



PLOMBERIE

CHAUFFAGE FUEL - BOIS - GAZ - BI-ÉNERGIE - POMPES

Devis gratuit

Ets BRION-CAPEL

30, rue Carnot - DESCARTES - Tél. 47 59 71 89

MONSIEUR CIRODDE

Monsieur, nous vous remercions de nous accueillir pour répondre à quelques questions. Vous êtes retraité. Depuis combien de temps habitez-vous Dangé et y avez-vous exercé une profession ?

Je réside à Dangé depuis Octobre 1948, cela fait donc 42 ans. J'y étais mécanicien.

Le fait que vous y habitez toujours nous laisse penser que notre ville présente des attraits pour vous et les vôtres. Lesquels ?

C'est une ville calme que je trouve assez bien située : à mi-chemin entre Tours et Poitiers, sur la route qui mène de Paris à la mer avec un arrêt ombragé Place de la Promenade (je me souviens que mes clients automobilistes appréciaient tout cela). Il y a des commerces pour une halte pique-nique.

Quels sont les changements qui vous ont le plus frappé depuis votre arrivée ?

L'augmentation du nombre d'habitants et le développement de la construction. La fusion des deux communes de Dangé et de Saint Romain. Les nouvelles Entreprises et les collèges St Pierre et Bellevue qui auraient été bienvenus à l'époque où mes enfants étaient scolarisés. D'une façon générale l'embellissement de la ville.

Que pensez-vous de la communication actuelle entre les habitants et les élus ?

Je la trouve satisfaisante. Je connais pratiquement tous les conseillers et je n'hésite pas à signaler ce qui me semble impor-

tant. Il est facile de s'exprimer et je sens mes interlocuteurs à l'écoute.

Lisez-vous la Lettre Municipale que nous vous adressons trois fois par an ?

Oui, toujours. Cela m'intéresse. Je suis curieux de tout ce qui se passe.

Dans une commune de Bretagne, le Maire a mis en place un "Conseil des Sages" composé de retraités non élus, qu'il réunit deux ou trois fois par an. Qu'en pensez-vous ?

J'y suis plus favorable qu'à un Conseil d'enfants... De toute façon, on ne peut pas écouter tout le monde. A Dangé, étant donné la diversité des personnes en place, cela ne me paraît pas indispensable. Il y a, au Conseil Municipal, des âges et des professions très divers.

Quels sont les souhaits d'aménagements ou de fonctionnement dont vous rêvez à Dangé St Romain ?

J'aimerais que les arrêtés du Maire soient mieux respectés. Que le réseau routier dont la charge incombe à la commune s'améliore encore.

Qu'il y ait des emplacements bien définis pour les automobiles : l'espace réservé aux piétons et aux voitures d'enfants s'amenuise au profit des automobilistes. Par exemple, le Parking de la rue St Romain ne devrait pas aller jusqu'à la chaussée ; il englobe le trottoir et oblige les piétons à marcher sur la rue. Il en est de même, Place de la Promenade.

Etes-vous satisfait de la Gestion municipale dont nous donnons les grandes lignes dans le bulletin annuel ?

Oui, car je sais que vous ne faites pas toujours ce que vous souhaitez, mais ce que vous pouvez.

MGV Montage de **G**aines en **V**entilation
CORDEIRO FOURNITURES (Tôle, galva, spiral, inox...)
ETUDES
MONTAGES

6, rue de la Grenouillère - DANGÉ-ST-ROMAIN - Tél. 49 86 48 46

PRÉFABRICATION LOURDE - PRODUITS BÉTON
Vente Réservée aux entreprises

sodec s.a.

94, Rte de Piolant - 86220 DANGÉ-ST-ROMAIN
Tél. 49.86.40.80

HOTEL ★★^{NN} — **RESTAURANT - BAR**



LE DAMIUS

Soirée étape - Cuisine du Patron

16, rue de la Gare - DANGÉ - Tél. 49 86 40 28

**POUR MIEUX PROFITER DE VOTRE EPARGNE...
ET PAYER MOINS D'IMPOTS...
CONSULTEZ LE SPÉCIALISTE :**

Jean BAUDEAU

Conseiller du TRÉSOR PUBLIC

13, rue de la Gare - DANGÉ-ST-ROMAIN

MURESOL
GEANT MOQUETTE

L'Hyper Décoration

R.N. 10 Sud - CHATELLERAULT

AMBULANCE
VEHICULES SANITAIRES LEGERS
TAXI
ENTREPRISE AGREEE



Luc CHARRAULT

TOUTES DISTANCES 24 H SUR 24.
«LES HARDOUINS» 86220 DANGÉ ST ROMAIN
TEL : 49 86 34 88

AUTO-ÉCOLE N. BRUNET

**UN PLUS : ASSISTANCE D'ENSEIGNEMENT
DU CODE SUR ORDINATEUR**



Formation par Stage ou Traditionnelle

Conduite Accompagnée à 16 ans

4, R.N. 10 - DANGE
Tél. 49 86 40 10



Plastida

Groupe O.F.I.C.

USINE DE LA RIVIÈRE

Injection pièces, Thermoplastiques
Coulée sous vide

86220 DANGE SAINT ROMAIN - Tél. 49 86 41 42 +

MONSIEUR LABARRE

Merci, Monsieur, d'avoir accepté de nous répondre pour notre enquête professionnelle.

Etes-vous originaire de Dangé St Romain ?

Non, j'y habite depuis le 1er Août 1981

Nous manquons d'artisans à Dangé. A quoi attribuez-vous cela ?

Probablement à un manque d'investissement au niveau des lotissements. Ceci donnerait évidemment du travail à plusieurs secteurs artisanaux.

Vous êtes carreleur : c'est un beau mais dur métier. A notre connaissance, vous êtes le seul à Dangé St Romain. Avez-vous un aide susceptible de reprendre le flambeau lorsque vous prendrez une retraite méritée ?

C'est précisément dans ce but que je suis venu m'installer ici. J'y voyais une possibilité d'extension de mes activités, mais... il reste 5 ans... que fera mon fils ?

Pour vous, être Artisan, est-ce avoir atteint une certaine forme d'indépendance, ou exercer le métier que l'on aime comme on le veut ? Ce sont peut-être les deux ?

Etre Artisan, c'est exercer un métier que l'on aime avec l'indépendance de l'exercer.

Aimeriez-vous que la Municipalité intervienne pour organiser une exposition locale des réalisations des Artisans de la Commune ? Avez-vous une idée à nous soumettre pour la Promotion de cette catégorie professionnelle ?

Je pense que ce serait une très bonne idée. Pourquoi ne pas profiter de la traditionnelle "Assemblée" annuelle pour promouvoir la vie artisanale et commerciale ?

Quel est approximativement le % de votre clientèle sur Dangé St Romain ?

En ce moment, 30 %. Mais, je dois dire que je suis en progression constante depuis 9 ans.

Avant d'être à votre compte, avez-vous travaillé pour une autre Entreprise ?

Oui, l'Entreprise Blanchard qui avait son siège à Dangé, rue Ludovic Goulier.

Que diriez-vous à un jeune qui souhaiterait s'installer comme Artisan carreleur à Dangé ?

Rien de particulier si ce n'est de s'entendre et de s'entraider sur des travaux importants.

Avez-vous un souhait à formuler pour les artisans de notre ville, au seuil de cette nouvelle année ?

Je leur souhaite à tous, d'avoir le plus de travail possible.

MADemoiselle TRIGALOUX

Mademoiselle, nous vous remercions de bien vouloir représenter les jeunes salariés pour ce questionnaire. Vous êtes entrée dans la vie active depuis combien de temps ?

Depuis 1987.

Avez-vous reçu une formation professionnelle ?

Oui, j'ai un CAP et un BEP d'Aide Comptable.

Votre scolarité s'est-elle effectuée à Dangé St Romain ?

J'ai fait toutes mes études à Dangé jusqu'à la classe de 3ème puis, je suis ensuite allée à Loudun en LEP.

Avez-vous parfois envie d'habiter ailleurs ? Pourquoi ?

Non cela ne me tente pas car je suis habituée à mon village, j'y ai mes amis à proximité.

Sans indiscrétion, que fait-on le samedi soir lorsqu'on est célibataire et que l'on a 23 ans ?

La vie est loin d'être désagréable : il y a des soirées que l'on organise entre amis, les soirées "Film", les jeux de société, les discothèques des environs, le restaurant, le cinéma...

Pensez-vous que les Associations existantes offrent un choix satisfaisant aux jeunes de votre âge ?

Un cours de danse rythmique pour adultes serait le bienvenu. C'est vrai que le Foyer Culturel offre des activités intéressantes et variées. J'en ai longtemps profité. Il manque une vraie salle de cinéma... les chaises en plastique de la Salle Municipale ne sont

vraiment pas confortables... Il serait bien que les adolescents aient un local, bien à eux. Ils se retrouvent le plus souvent dans les Bars. Je n'ai rien contre cela mais ce choix ne devrait pas être le seul offert.

Faites-vous partie d'une Association ?

Oui, celle des Donneurs de Sang, comme mes parents d'ailleurs.

L'Emploi vous semble-t-il le problème majeur de votre génération ?

Malheureusement oui. Malgré une formation de base et des stages complémentaires, les portes restent fermées. Le manque d'expérience est un motif de refus souvent invoqué... c'est un cercle vicieux... si nous ne commençons jamais... nous n'apprenons jamais... Il faut nous laisser le temps de nous adapter...

Comment pensez-vous que la Commune puisse venir en aide aux jeunes qui cherchent un Emploi ?

Je crois qu'il faut offrir des facilités d'installation à des four-nisseurs d'Emploi. Ils se feront un devoir d'engager des salariés. Dangé est une ville plutôt vivante mais de petits commerces meurent, tandis que d'autres naissent, adaptés à la vie actuelle. Il y a certainement moyen de faire quelque chose...

Quelles idées avez-vous à nous proposer ?

Un espace vert pour les petits avec tourniquet, toboggan, une cage à écureuil...

L'ouverture d'un vidéo-club.

Un fonctionnement annuel de la piscine qui serait agrandie et couverte l'hiver.



ASSURANCES
GROUPEAMA

9, rue de Saint-Romain
86220 DANGÉ ST-ROMAIN
Tél. 49 86 39 58



NAUD-LOUSTRIC SNC
PHARMACIENS

Location et Vente de matériel médical
DANGÉ ST-ROMAIN - Tél. 49 86 40 25



MACHINES AGRICOLES
TOLERIE — PEINTURE
GARAGE JUDES sarl
Route de VAUX - DANGÉ - Tél. 49 86 40 39



bateaux

Archambault

86220 DANGÉ St ROMAIN / FRANCE / Tél. 49.86.40.67



HOTEL-RESTAURANT LA GAJETÉ

Un choix de menus adaptés à vos budgets

PRIX ETAPE V.R.P.

MARIAGES COMMUNIONS BAPTÊMES SÉMINAIRES

23, rue de la Chevreterie - LES ORMES - Tél. 49 85 67 30

POISSONNERIE "La Sirène"

Présent à votre Supermarché "LION"

DANGÉ-ST-ROMAIN - Tél. 47 58 45 95

Le Vendredi et le Samedi matin

POUR VOS COMMANDES et PLATEAUX DE FRUITS DE MER

MONSIEUR OUVRARD

Monsieur, nous vous remercions de nous accorder quelques instants. Etes-vous originaire de Dangé ? Y habitez-vous ? sinon pourquoi vous y êtes-vous installé professionnellement ?

Je ne suis ni originaire ni résident de Dangé. J'en ai fait mon lieu de travail car j'y ai trouvé ce que j'attendais pour démarrer ma société MMM Sa.

Lorsque vous avez décidé de créer votre Entreprise, avez-vous été satisfait de l'accueil réservé par la municipalité ?

Oui, vraiment satisfait et surtout surpris de la rapidité avec laquelle les démarches d'installation ont abouti.

Il faudrait que d'autres Dangéens aient votre esprit d'entreprise. Que pourriez-vous leur dire pour les y encourager ?

Je leur dirais qu'il ne faut ménager ni son temps, ni ses efforts. Que ce n'est pas une question de diplôme mais d'état d'esprit et que si l'on donne beaucoup de sa personne on est récompensé au niveau de l'autonomie, notamment. Je sais de quoi je parle car j'ai une expérience de salarié et je peux noter la différence. En ce qui me concerne, c'était une idée de longue date que d'être un jour responsable d'Entreprise.

Vos nouvelles responsabilités vous laissent-elles le temps de participer à la vie associative locale ou de pratiquer un sport ?

Hélas, non. Je n'ai pas le temps car je débute. Cependant, j'espère bien me remettre au sport dès que mon Affaire sera sur les rails.

Combien de personnes employez-vous ?

10 personnes dont 8 à l'Atelier
Avez-vous eu du mal à trouver du Personnel qualifié sur place ?

Oui, beaucoup. J'ai évidemment recherché sur Dangé en priorité et n'ai malheureusement pas trouvé la qualification qui m'était indispensable. Ceci étant, ce n'est pas un problème spécifiquement local. La qualification est difficile à trouver dans bien d'autres villes, même plus importantes.

Quel est le pourcentage approximatif de votre clientèle sur Dangé ?

Environ 5 %. 95 % de mes clients sont répartis sur le Poitou, les Charentes et la région parisienne.

Comment voyez-vous l'avenir de votre Entreprise dans les trois années qui viennent ?

Avec optimisme, en progression aussi bien commercialement que pour le nombre de salariés.

Quelles sont les améliorations qui pourraient, selon vous, être apportées à notre ville ?

Je ne peux pas me permettre de donner des conseils à cet égard car le temps dont je dispose ne me permet pas d'observer assez pour porter un jugement. A priori, et ceci m'a été dit à plusieurs reprises pour des embauches, il semble qu'il n'y ait pas de logements à loyer modéré sur Dangé. Les employés cherchent à résider sur le lieu de travail pour des raisons économiques faciles à comprendre. Moi-même, je ne vous cache pas que je n'ai toujours pas trouvé le logement que je recherche, sur place.



GARAGE SEMAN
Mécanique - Tôlerie - Peinture
Bd de l'Europe - DANGÉ - Tél. 49.86.43.12

Auberge "La Crémaillère" BAR - RESTAURANT

A. LAGEON - *La Cuisine Les Vins*
56 Avenue de l'Europe
DANGÉ-ST-ROMAIN - Tél. 49.86.40.24



Boulangerie - Pâtisserie - Confiserie - Glaces

J.M. GERON
2 Rue de St Romain - DANGÉ - Tél. 49 86 40 54



Salon Patricia
Coiffure Mixte

Sur rendez-vous : Jeudi, Vendredi, Samedi
33, RN 10, DANGÉ ST-ROMAIN, Tél. 49 86 45 57



ALLIGNET DOMINIQUE
Électricité Bâtiment et Industrielle
Artisan AGRIFOR
19 pl. St-Romain, DANGÉ ST ROMAIN, Tél. 49 86 44 51

maison de la Presse
Cadeaux - Loto - Parfumerie - Journaux - Papeterie
C. Machu

72 RN 10 - Dangé-Saint-Romain - 49.86.41.62

MENUISERIE BATIMENT
ESCALIER - CUISINE
BOIS - ALU - PVC - SURVITRAGE

Guy NIVERT

PORT DE PILES 86220

Tél. 49 85 62 48

GARAGE Serge BRUNET



Mécanique, Anti-pollution, Tôlerie, Peinture Toutes Marques
4, route Nationale 10 — DANGÉ - Tél. 49 86 40 10

QUINCAILLERIE - DROGUERIE
CADEAUX - ÉLECTRICITÉ
N. VAILLANT

7. Rue St Romain — DANGÉ — Tél. 49 86 34 51



SALON LYDIE

8 Rue Jules-Ferry
DANGÉ ST ROMAIN - Tél. 49 86 49 34



S.A.R.L. GARAGE ORY

Réparations véhicules toutes marques
Vente véhicules neuf et occasion
DANGÉ ST ROMAIN - Tél. 49 86 42 76



RESTAURANT
La Chaumière

Mr et Mme POLO

86220 Dangé - Saint-Romain - Tél. 49 86 40 38

SOTRAA TRANSPORTS
INTERNATIONAUX

Société de Transports et d'activités annexes

122, Route Nationale 10 - 86220 DANGÉ ST ROMAIN - Tél. 49.86.40.46

MADAME LOIZON

Madame, merci de bien vouloir vous prêter à notre enquête amicale. Vous êtes Dangéenne, Agricultrice et Adjointe au Maire. Depuis combien d'années faites-vous partie du Conseil Municipal ?

Depuis 1971. Cela fait donc 20 ans.

Au cours de ces années, qu'est-ce qui a le plus changé ici : la mentalité, les mœurs ou le paysage ?

Surtout le paysage, l'environnement. Ensuite viennent la mentalité et les mœurs que je trouve intimement liées.

Est-ce un bien ?

Oui et d'ailleurs cela a été fait dans un esprit d'amélioration. Les routes élargies, les feux tricolores, la construction de lotissements, sont des progrès. Le fleurissement a modifié le paysage en apportant beaucoup.

Comment parvenez-vous à concilier votre vie professionnelle, votre vie familiale et vos fonctions d'adjointe ? tout le monde s'accorde à dire que vous faites tout très bien.

J'ai envie de vous dire qu'il faudrait interroger mon mari à ce propos... mais, soyons sérieux : je crois tout simplement être organisée et avoir une bonne santé - deux atouts qui me semblent essentiels -

Après plusieurs mandats de Conseiller Municipal, a-t-on toujours la foi ? si oui, comment réussit-on à vaincre la routine ?

On a parfois un sentiment de saturation, surtout en fin de

mandat... si je renais, c'est par l'effet d'une nouvelle équipe : les objectifs du Maire en place sont différents et l'enthousiasme des nouveaux conseillers est stimulant.

Les agriculteurs ont beaucoup souffert en 1990. En tant qu'agricultrice, vous êtes-vous sentie plus concernée que vos collègues lorsqu'il a fallu prendre des décisions restrictives dans l'intérêt général ?

Oui, nous nous sentons parfois brimés car l'eau est vitale dans notre profession. Parfois, il est gênant d'obtenir des autorisations dont le refus à d'autres n'est pas toujours bien compris.

Vous êtes responsable du Centre Communal d'Action Sociale. Avez-vous une idée du temps que vous y consacrez ?

Je n'y ai jamais songé mais je dirais environ la moitié du temps de mes fonctions d'élue.

Y-a-t-il des situations dramatiques dont la résolution est pratiquement impossible ?

Hélas, oui et c'est notamment dans ces cas-là que je consacre beaucoup de temps à écouter et à essayer de comprendre.

Quels sont les points que vous aimeriez pouvoir résoudre au cours de ce mandat ?

J'aimerais, aux côtés d'une technicienne, participer à des rencontres amicales pour initier les plus démunis à la bonne tenue des comptes familiaux, au bon entretien du linge et de la maison, à l'équilibre des menus etc... la gestion d'un petit budget n'est pas facile.

Pour 1991, que souhaitez-vous aux Dangéens ?

De l'eau... De l'eau en profondeur et pour tous. L'eau est source de vie et de travail que l'on soit ou non agriculteur.

La Ciboulette

Restaurant Gastronomique

TRAITEUR de 10 à 200 personnes

Face sortie A 10 - STE-MAURE - Tél. 47 65 84 64

Nous sommes acheteur de CARTES POSTALES ANCIENNES

faire offre à :

PUBLIOR - B.P. 886

44021 NANTES CEDEX 01

Du 15/01 au 28/02 1991 **SUPER PROMOTION**
1 Agrandissement 13 x 18 cm* + 1 Sous-Verre 13 x 18 cm
POUR 15 F SEULEMENT

Il se passe toujours quelque chose chez votre photographe

Pascal Potet

Dangé St Romain, Tél. 49 86 46 15 * D'après 110 ou 135 - 126 : 13 x 13 cm

Ligueil Antiquités

Madame Vera Taylor

ACHAT - VENTE - BROCANTE

MEUBLES - GLACES - BIBELOTS

VERRERIE - OBJETS D'ART

4, place de la République - LIGUEIL - Tél. 47 59 98 33



ASSURANCES - PLACEMENTS RETRAITE

AGENCE RENOUX

48, Avenue de l'Europe

86220 DANGÉ ST ROMAIN Tél. 49 86 40 05 +

Ets GAUVRIT et FILS SARL

86220 DANGÉ ST ROMAIN

Tél. 49.86.41.36

CHARPENTES
COUVERTURES
ZINGUERIE
MENUISERIE



CAFÉ DES SPORTS

Mme ROBERT

Cuisine à l'ancienne

en semaine : menus 45 et 65 F tout compris

Banquets - Mariages - Repas de familles et d'affaires

Fruits de Mer - Spécialités - Sa Carte - Ses Vins

Soirée à Thème et Dansante

VAUX SUR VIENNE - Tél. 49 86 41 50

SÉCHERESSE 1990

SITUATION DE LA COMMUNE AU REGARD DE LA SÉCHERESSE 1990.

Rapport de la Commission communale réunie le 31 AOUT 1990 : % de pertes calculé sur un rendement moyen des années précédentes.

CULTURES	% de pertes	REMARQUES
Surface fourragère 1ère coupe	40 à 60 %	faible pluviométrie d'automne et de printemps sur la Commune la production d'herbe se fait sur des terres à faible réserve en eau Pas de réserve en eau Pas de pluie assez importante Ensoleillement trop fort Idem 2ème coupe
2ème coupe	100 %	
3ème coupe	100 %	
CEREALES	20 à 40 %	Différence importante suivant les terrains "toujours le problème de la réserve en eau"
TOURNESOL	20 à 60 %	Levée plus ou moins régulière Désherbage pas toujours réussi du fait du manque de pluie Pas de pluie au moment important déterminant le rendement
MAIS	10 à 80 %	Levée très irrégulière Désherbage souvent mal réussi (manque de pluie) Mauvaise fécondation due à des périodes trop chaudes et trop froides (JUN) Manque d'eau aux périodes critiques
POIS non irrigués	20 à 70 %	Evapo - transpiration trop importante. Mauvaise fécondation
CULTURE POIS irrigués	20 à 40 %	
MAIS		Arrêt de l'irrigation trop tôt
CULTURE DÉROBÉE	100 %	Aucune possibilité de la mettre en place

PLUVIOMETRIE A DANGÉ SAINT-ROMAIN

	TOTAL MENSUEL	NOMBRE DE PRECIPITATIONS	PRÉCIPITATION LA PLUS IMPORTANTE
AOUT 1989	13 mm	5 jours	5 mm
SEPTEMBRE	22	4	12
OCTOBRE	22	2	15
NOVEMBRE	43	6	19
DECEMBRE	75	7	22
			<i>eau qui prépare la pousse de l'herbe pour le printemps</i>
JANVIER 1990	38	9	6
FÉVRIER	100	11	28
MARS	3	1	3
AVRIL	43	7	10
			<i>important pour le tallage des céréales et la pousse de l'herbe</i>
MAI	27	4	12
JUIN	43	9	12
JUILLET	31	4	19
	460	69	<i>Rendement des céréales et futur rendement des tournesols et maïs</i>

REMARQUE : sur une pluviométrie de 680 à 700 mm pour une année normale = DEFICIT de plus de 200 mm.

Le plus important :

- Nombre de jours avec pluie assez importante donc à chaque fois de petites quantités.
- Pluviométrie d'automne et d'hiver faible, donc pas de réserve dans les terres et mauvaise préparation des plans pour faire une pousse importante au printemps.
- Ensoleillement - température et vent très importants, d'où une évaporation intense et anormale.

La Commission détermine TROIS ZONES GEOLOGIQUES de terre dans notre Commune :

- Terrain sableux

- Terrain argileux (silico-argileux)
- Calcaire

Les écarts de pourcentage existant dans l'évaluation des pertes sont dus, essentiellement, au manque d'eau lié à la nature des terrains.

Suite à deux années consécutives de sécheresse, les Agriculteurs de la Commune sont très inquiets pour leur avenir. De plus ils constatent une chute des cours inexplicable, ce qui fait reculer l'évolution de notre agriculture.

IL EN VA DE L'AVENIR D'UN GRAND NOMBRE DE FAMILLES D'AGRICULTEURS ET DE LA PERENNITE DE LEURS EXPLOITATIONS



1^{ère} CHAÎNE EUROPÉENNE D'OPTICIENS-LUNETIERS

Jacques DEMON

Opticien diplômé d'état et C.N. Arts et Métiers Paris

L'ami de vos yeux

67, rue Bourbon
86100 CHATELLERAULT
Tél. 49 21 21 80



DISTINCTIONS EN 1990

CROIX DU COMBATTANT

M. FOURNEYRON Alexandre

M. GODIN Guy

MÉDAILLE MILITAIRE

M. SCHOSS Robert

MÉDAILLE D'HONNEUR DU TRAVAIL

Promotion 1.01.90

M. CRON Michel, demeurant 20, rue de la Grenouillère, Dangé St Romain

Mme FAZILLEAU Colette, demeurant 36, rue du Collège, Dangé St Romain

Mme TROUVE Marie-Rose, demeurant 20, rue du Stade, Dangé St Romain

Mme VERNEAU Eliane, demeurant Le Ruisseau N° 16, Dangé St Romain

Promotion 14.07.90

M. ARNAULT Robert, demeurant 14, rue de la Grand-Croix, Dangé St Romain

M. BONNET Philippe, demeurant 8, Place des Bleuets, Dangé St Romain

Monsieur DELAUNAY Elian, demeurant 24, résidence de la Rivière, Dangé St Romain

Mme GOURON Michèle, demeurant La Davière, Dangé St Romain

M. GUILLEMEAU Jean-Claude, demeurant 20, rue du Collège, Dangé St Romain

M. LANGLAIS Michel, demeurant 22, résidence de la Rivière, Dangé St Romain

Les distinctions postérieures au 14 Juillet 90 seront publiées dans la prochaine lettre municipale.



Mr SCHOSS reçoit la Médaille Militaire des mains du Maire.



Colombine

Parfumerie
institut de beauté

Tél. 49.86.44.73 - 6, Rue de St Romain - 86220 DANGÉ-SAINT-ROMAIN

CARRELAGE - FAIENCE - REVÊTEMENTS DE FAÇADE

Bernard LABARRE

16 bis rue des 3 Moulins

86220 DANGÉ ST-ROMAIN - Tél. 49 86 46 16

Actuel **COIFFURE**
MASCULIN — FÉMININ

74 Route Nationale - DANGÉ ST ROMAIN

Journée continue...

Tél. 49 86 30 15



BAR - TABAC "*La Terrasse*"

JOURNAUX — SALLE DE BILLARD

F. MALBRANT

86220 DANGÉ ST-ROMAIN - Tél. 49 86 41 25



BOUCHERIE — CHARCUTERIE

Triperie — Volailles — Buffet Froid

A. MÉTAIS

R.N. 10 - DANGÉ ST ROMAIN - Tél. 49 86 40 58

Mr et Mme Alain Gautier

Spécialité Maison "*Le Dangéen*" - BROYÉ - FOURRÉ



BOULANGERIE - PATISSERIE - Confiserie - Glaces
Chocolat Maison

64, Avenue de l'Europe - DANGÉ ST-ROMAIN - Tél. 49.86.40.04

ARTICLES FUNÉRAIRES - TOUTES COMPOSITIONS



Ginette BRUNEAU

FLEURISTE

70 Av. de l'Europe - DANGÉ - Tél. 49 86 37 18

Alimentation GAM

Mr et Mme VIEILLEFOND

4, Place de la Promenade

DANGÉ-ST-ROMAIN - Tél. 49.86.44.04

Pouvez-vous trouver moins cher ?...



Constructions Jean CAILLE

DANGE ST ROMAIN

Tél. 49.85.60.73
49.86.44.65

unimix

Spécialiste du

Béton Prêt à l'emploi

CENTRALES : DANGÉ - Tél. 49 86 41 97

LOUDUN - Tél. 49 98 16 79

FINANCES

Les lettres municipales vous ont donné un aperçu des budgets. Ce bulletin vous présente en détail chaque chapitre.

BUDGET DE FONCTIONNEMENT — DÉPENSES 1990

LIBELLÉ	BUDGET PRIMITIF	BUDGET SUPPLÉMENTAIRE	TOTAL
Denrées et fournitures	293 000	19 000	312 000
Frais de personnel	2 207 000	85 000	2 292 000
Impôts et taxes	59 500	1 000	60 500
Travaux, sces extérieures	1 036 700	- 5 000	1 031 700
Participations	902 000	- 32 000	870 000
Subventions	246 500	—	246 500
Gestion générale	603 463	- 56 618	546 745
Frais financiers	1 025 000	10 000	1 035 000
Charges exceptionnelles	—	3 000	3 000
Prélèvement p/dépenses invest.	2 271 744	111 218	2 382 962
	8 644 907	135 500	8 780 407

BUDGET DE FONCTIONNEMENT — RECETTES 1990

LIBELLÉ	BUDGET PRIMITIF	BUDGET SUPPLÉMENTAIRE	TOTAL
Produits de l'exploitation	675 000	—	675 000
Produits domaniaux	395 000	35 000	430 000
Produits financiers	24 150	- 4 500	19 650
Recouvrements subventions	101 500	73 000	174 500
Dotation globale fonctionnement	2 206 000	- 30 000	2 176 000
Impôts indirects	51 500	70 000	121 500
Contributions directes	4 863 544	- 8 000	4 855 544
Produits antérieurs	328 213	—	328 213
	8 644 907	135 500	8 780 407

Si nous comparons le budget de fonctionnement de 1989 avec celui-ci, nous pouvons constater que les écarts sont faibles et peu significatifs.

BUDGET D'INVESTISSEMENT — DÉPENSES 1990

LIBELLÉ	BUDGET PRIMITIF	BUDGET SUPPLÉMENTAIRE	TOTAL
Remb. emprunts (capital)	737 025	—	737 025
Achat terrain PORCHERON	150 000	- 21 795	128 205
Matériel 1989	4 000	—	4 000
Matériel 1990	198 500	—	198 500
Bâtiments 1988	12 110	—	12 110
Salle des Fêtes	143 381	—	143 381
Bâtiments 1989	365 225	—	365 225
Bâtiments 1990	1 982 000	—	1 982 000
Hydraulique 2ème tranche	200 595	—	200 595
Centre Bourg 1989	5 602	—	5 602
Voirie 1989	889 252	—	889 252
Voirie 1990	2 505 000	- 55 000	2 450 000
Atelier Brionne	7 170	—	7 170
Ateliers Relais	—	3 299 000	3 299 000
	7 199 860	3 222 205	10 422 065

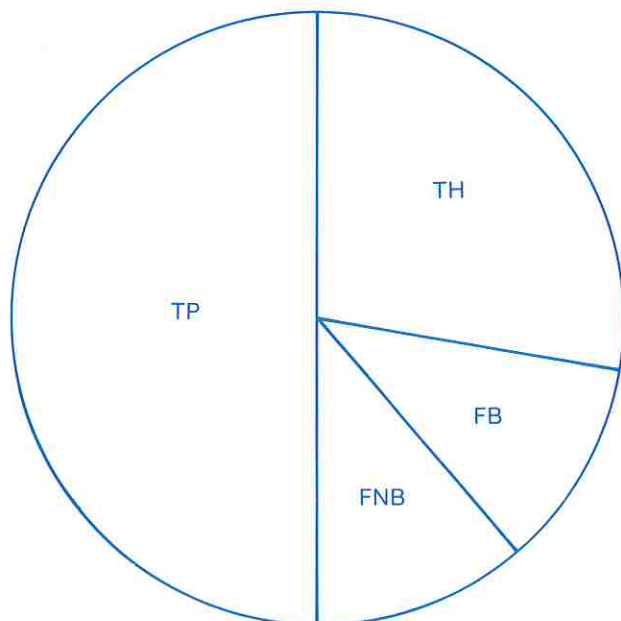
BUDGET D'INVESTISSEMENT — RECETTES 1990

LIBELLÉ	BUDGET PRIMITIF	BUDGET SUPPLÉMENTAIRE	TOTAL
Excédent reporté	865 584	—	865 584
Subventions	740 335	250 000	990 335
Remboursement TVA Brionne	157 197	—	157 197
Participations	31 000	24 987	55 987
Rembt TVA 2 Ateliers Relais	—	517 000	517 000
Prêt s/recettes fonct.	2 271 744	111 218	2 382 962
Divers	434 000	- 63 000	371 000
Emprunt Ateliers Relais	—	2 582 000	2 582 000
Emprunt Travx commune 89	500 000	—	500 000
Emprunt Travx commune 90	2 200 000	- 200 000	2 000 000
	7 199 860	3 222 205	10 422 065

L'augmentation du budget d'investissement est due à la prévision de 2 Ateliers Relais (en dépenses et recettes au Budget Supplémentaire). Cependant ces charges seront supportées par des crédits-baux en totalité.

TABLEAU ET REPRÉSENTATION GRAPHIQUE DES IMPÔTS LOCAUX :

LIBELLÉ	TAUX 1989 en %	Nouveaux TAUX 1990 en %	PRODUIT	RÉPARTITION 1989 en %	RÉPARTITION 1990 en %
Taxe d'habitation (TH)	9,78	10,12	1 097 008	27,45	26,54
Foncier bâti (FB)	10,25	10,61	729 229	18,30	17,64
Foncier non bâti (FNB)	28,80	29,81	217 675	5,54	5,26
Taxe professionnelle (TP)	8,69	8,99	2 090 311	48,71	50,56
			4 134 223		



Endettement, surendettement, annuité, échéancier, autant de mots qui font partie du langage courant aujourd'hui.

Après vous avoir présenté le budget, voici quelques clignotants vous permettant de mesurer l'état de santé "financier" de votre commune.

L'encours de la dette se mesure de 2 façons ; en regardant le capital restant dû par rapport à la population d'une part ou au potentiel fiscal d'autre part.

capital restant dû = 4 000 à 4 500 F en norme nationale
population
pour votre commune au 31/12/90 :

$$\frac{9\,214\,850}{3\,188} = 2\,890\text{ F}$$

capital restant dû = 2 à 4 en norme nationale
potentiel fiscal
pour votre commune : $\frac{9\,214\,850}{5\,542\,597} = 1,66$

Le taux d'endettement tient compte des annuités de la dette (capital + intérêts) par rapport aux recettes de fonctionnement et doit se situer entre 15 et 20 % et ne pas dépasser 30 %, soit pour votre commune :

$$\frac{1\,767\,025}{8\,780\,407} = 20,1\%$$

Remarque :

Notre encours de la dette est plus que raisonnable car le capital restant dû est correct pour une commune de + 3000 habitants.

Pour le taux d'endettement, puisque le capital restant dû est bon, nous pouvons dire que le % un peu fort résulte des recettes de fonctionnement un peu faibles.

Le principal moyen de faire varier les recettes de la commune vient du produit des impôts locaux.

Or, pour notre commune le montant est de 4 134 150 F alors que le potentiel fiscal est de 5 542 597 F.

Donc, si nous appliquions les taux nationaux, notre taux d'endettement serait :

$$\frac{1\,767\,025}{10\,188\,854} = 17,3\% \text{ donc en dessous des } 20\%$$

Ces quelques chiffres montrent que la situation financière est saine et que votre Conseil Municipal regarde toujours de très près les investissements à faire et les prêts pour les financiers.

Le Responsable de la Commission des Finances

SITUATION FINANCIÈRE ET EFFECTIFS SCOLAIRES

BILAN 1989/1990

Dépenses :

. Alimentation	83 394,94 F
. Entretien du Matériel	3 105,57 F
. Electricité	15 114,49 F
. Eau	1 355,56 F
. Téléphone	974,98 F
. Salaires	234 025,85 F

TOTAL : 337 971,39 F
Soit par REPAS : 17,38 F

Recettes :

. Prix de revient du repas (17,38 - 0,40 Interlait)	16,98 F
. Prix payé par les parents	13,55 F
. Recette globale réelle/repas (dont Interlait)	277 587,43 F
	7 626,13 F

DIFFÉRENCE A CHARGE DU BUDGET MUNICIPAL

60 383,96 F

Au cours de l'année écoulée, il a été servi 19 444 repas. Pour l'année scolaire 1990/1991, le prix du repas a été fixé à 13,95 Francs.

Les responsables de la commission scolaire, Mesdames Nutta et Brunet, sont à votre entière disposition pour tous renseignements complémentaires. Madame Théberge peut également fournir toutes informations au restaurant scolaire.

EFFECTIFS 1990/1991 PAR ÉCOLE :

ÉCOLE	TOTAL	DANGÉ ST ROMAIN	HORS COMMUNE
Groupe A. Daudet	109	89	20
Groupe L. PERGAUD	91	65 + 5*	10 + 11*
Maternelle A. Souché	111	97	14
Maternelle St Gabriel	59	42	17
Primaire St-Gabriel	111	63	48

* Classe de perfectionnement.

GARDERIE SCOLAIRE

Le nombre de séances cumulées (matin et soir) a été de 2805 pour l'année scolaire écoulée. Pour l'année scolaire en cours et en raison de l'absence de demande, la garderie du Vendredi soir est supprimée. La vente des tickets est assurée chaque jour scolaire, à l'Ecole A. Souché, par Madame Berthomé.

LES TEMPS FORTS 1990



Accueil des nouveaux habitants.



Une Retraite bien méritée pour M. Angel CARTIER et son ouvrier.



Le tri à la Poste avant la distribution.



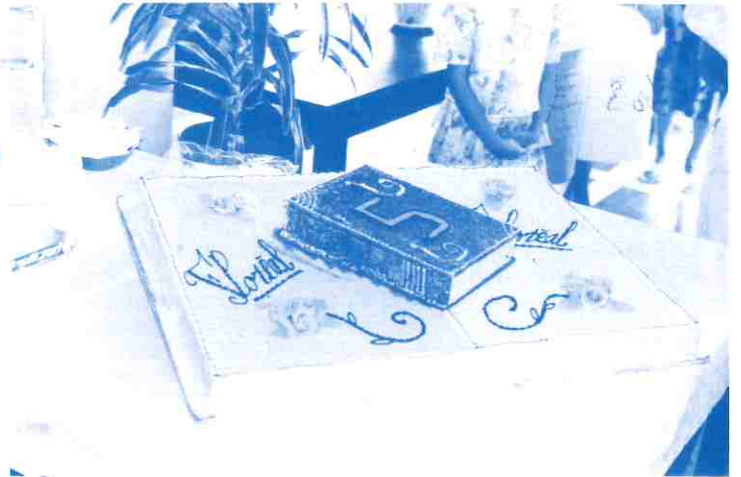
8 Mai 1990, décoration de M. Guy GODIN et de M. Alexandre FOURNEYRON.



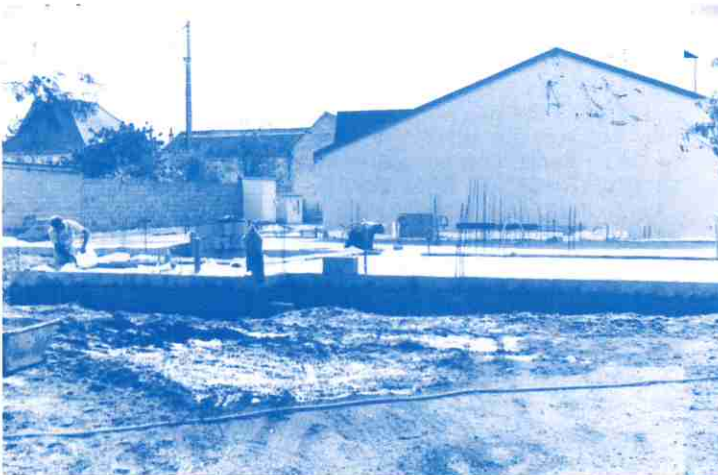
Arrivée des Mamerois pour les fêtes du 14 Juillet 90.
M. Le Maire de Dangé St Romain, Le Bourgmestre de Mamer,
et le Président du Comité de Jumelage.



Cette année un effort côté fleurs - Merci Messieurs les Employés Municipaux.



En Août 90, 5ème Anniversaire du Foyer Résidence "Le Floréal".



Les fondations de l'agrandissement de l'Ecole Pergaud.



Départ en retraite et médaille de la Commune de Dangé St Romain pour le Frère Paul LANDREAU directeur de l'École St Gabriel et fondateur de l'Espoir Sportif et Culturel.



La PO.FA.MA le 14 Juillet 90.

PERSONNEL COMMUNAL

Le souci de la Municipalité et plus particulièrement de la Commission Municipale est l'amélioration des conditions de travail dont découle l'efficacité. C'est la raison pour laquelle, depuis cette année, un radio téléphone est en service entre, la Mairie, le Garde Champêtre et le Responsable du Personnel. Par ailleurs, un compresseur et un échafaudage ont été acquis. Dans un proche avenir, nous espérons construire un Atelier Municipal fonctionnel qui facilitera la tâche du Personnel.

LISTE DU PERSONNEL

NOM :

- BARON Annie
- BERTHOME Josiane*
- BEZAUD Pierre
- CONSTANTIN Raymonde
- DEBOZ Robert
- DUPONT Josette
- ENAIN Max
- FROUX Annette
- FROUX Raymond
- GARGOT Jeannine
- GUERIN Lucette
- LAMBERT Jacques
- LAVERGNE Anita
- MENANT Jacqueline
- NEDELEC Jacqueline
- PELLE Monique
- RECOUPE Josiane
- RENOUX Marie-José
- ROMPEUX Madeleine
- SABASTIA Jacqueline
- THEBERGE Jacqueline
- THIBAUT Françoise
- VENAULT Marie-Thérèse

FOYER RESIDENCE "Le Floréal"

- CHAMPIGNY Evelyne
- CHARCELLAY Aline
- GUEDON Didier
- RAPPY Joëlle

BIBLIOTHÈQUE

- CHAUSSE Monique
- CORDEIRO Véronique

FONCTION :

Agent de Service Rest. Scol.
Agent de Service remplaçant
Aide Agent Technique
Cantinière
Agent Technique
Surveillante
Aide Agent Technique
Gardiennne car scolaire
Garde-Champêtre
Agent d'Entretien
Femme de ménage
Agent Technique
Agent de Service
Agent de Serv. Ecole Matern.
Employée Piscine et Camping
Agent d'Entretien
Agent d'Entretien
Agent Administratif Qualifié
Attachée 2ème Classe
Commis Principal
Gestionnaire
Agent de Service
Femme de Service

Agent de Service
Agent de Service
Aide Ouvrier Professionnel
Directrice du Foyer Résidence

Empl. Bibliothèque (salariee)
Empl. Bibliothèque (bénévole)

* Mme BERTHOME remplace Mme AUBERT, démissionnaire.

EQUIPEMENT

Les trois lettres municipales que vous avez reçues en 1990 vous ont informés des différents travaux réalisés. Les points majeurs en matière de Bâtiments, Voirie et Assainissement peuvent se récapituler comme suit :

BATIMENTS

- La toiture de la Poste a été entièrement révisée par l'Entreprise Gauvrit.
- La construction de nouvelles classes à l'Ecole Pergaud devrait être terminée pour la rentrée des vacances d'hiver.
- Une servitude a été construite à l'Ecole Daudet.

VOIRIE

- Les travaux de la tranche 90 sont adjugés à l'Entreprise COLAS, ils concernent :
 - La desserte de la zone industrielle par la route de Buxières et l'Aménagement du carrefour avec la RN10.
 - La réfection de la chaussée et des bordures de trottoir de la rue du Cimetière ainsi que la pose d'une canalisation pour l'évacuation des eaux pluviales.
 - La confection de la chaussée et la pose de bordures de trottoir route du Rond du Chêne.
 - L'aménagement du carrefour rue des Menants/avenue de l'Europe est terminée.

Signalisation :

- Après étude et concertation au sein du Conseil Municipal, il a été décidé de mettre en place des feux tricolores au carrefour de la route du Rond avec la route de Descartes. De trop fréquents accidents ont montré que cette intersection demandait un aménagement spécial.

- A l'intersection de la rue des Menants et de l'avenue de l'Europe, des feux de signalisation vont être installés par la Société CEE.

ASSAINISSEMENT

- Une conduite des eaux usées et une canalisation des eaux pluviales vont être posées Chemin de la Ligerie.
- Une conduite des eaux usées sera posée Chemin du Gué.

INFRASTRUCTURE SPORTIVE

- Le Tennis de table bénéficie maintenant d'un vaste local neuf qui jouxte le tennis couvert.
- Il est prévu un éclairage du stade Marcel Thiollet. Le principe en étant acquis, il reste à déterminer l'Entreprise qui fera la meilleure offre. L'installation pourrait être entreprise après le vote du prochain Budget.
- Le puits du stade Marcel Thiollet reste à terminer. Le stade, dont le réengazonnement a été fait, pourra être arrosé à l'aide du matériel acquis par la commune. Dès le premier semestre 1991, les sportifs pourront profiter de ce stade dont le gazon était devenu inutilisable.

CISE 

**EAU - ASSAINISSEMENT
HYGIÈNE PUBLIQUE
GÉNIE URBAIN
ENVIRONNEMENT**

**CENTRE D'EXPLOITATION
DE CHATELLERAULT**
Zone industrielle de Nonne
86100 CHATELLERAULT
Tél. 49.21.85.96

**UNE BIOTECHNOLOGIE FINE
AU SERVICE
DES FERMENTATIONS
AGRO-ALIMENTAIRES**

*Industrie Laitière - Industrie de la Viande
Oenologie - Ensilage - Probiotiques*

 **LACTO-LABO**
GROUPE RHÔNE-POULENC

Zone d'Activité de Buxières - 86220 Dangé-Saint-Romain
Tél. 49 86 40 82 - Tx : 791 061 F - Télécopieur : 49 86 34 49

ENVIRONNEMENT

En fin d'année 90, l'aménagement des "espaces verts" s'est dessiné :

- Place de la Promenade
- Espace Mamer
- Angle rue du Stade/les Bonnins.
- D'autres travaux sont en cours :
- Angle avenue de l'Europe/rue des Menants
- Champ de Foire

Des bacs à fleurs seront placés sur le parvis de l'Eglise et un jardinet sera créé sur le terrain donné par M. ARCHAMBAULT à l'angle de la rue G. Malbrant/av. de l'Europe.

8 000 plants de fleurs et une centaine d'arbustes ont été répartis dans les massifs et les bacs. Malgré la sécheresse, leur entretien a été bien suivi.

Comme chaque année, les Dangéens se sont sentis concernés par le fleurissement de leur ville. Grâce à l'effort de tous, Dangé St Romain est de plus en plus accueillant. Nous remercions tout particulièrement les personnes dont les noms suivent :

MAISONS AYANT RETENU L'ATTENTION DU JURY

- A. BARBOT - Rue de la Grand Croix
- M. BERRY - Les Liots
- C. CREUZON - Ancienne route de Oyré
- JM. DELAUNÉ - Les trois moulins
- E. DESROSE - Ave. de l'Europe
- M. EMERY - Rue du Collège
- S. GABILLET - Route du Rond
- C. GARGOT - Le Carroir
- Y. GERON - Rue G. MALBRANT
- A. GUILLOT - Chemin du Gué
- L. HOSELET - Route de Descartes
- C. JEAN - Champ de foire
- R. JUDES - Route de Vaux
- S. LUCAS - Les Bonnins
- M. MORICET - Sablé
- JP. PAINEAU - Rue du Collège
- S. PANNETIER - Rue Ludovic Goulier
- H. PETRELLE - Les Liots
- J. RABEAU - Buxières
- L. REBOURG - Route du Rond
- A. VENAULT - Maison Hodde



Fleurissement à la Fayette.

LAURÉATS DU CONCOURS DES MAISONS FLEURIES 1990

Jardins visibles de la rue :

- M. et Mme FOUQUET - Place Descartes
- M. et Mme LECOQ - Rue du Collège
- M. et Mme LOUET - Rue d'Aubéry

Balcons et terrasses :

- M. et Mme GERME - Rue G. MALBRANT
- M. et Mme H. ROBINEAU - Allée du Pigeonnier
- M. et Mme TRILLAUD - Le Carroir

Fermes

- M. et Mme H. HÉRAULT - Villiers

Restaurants

- M. et Mme M. MALBRANT - Rue de la Gare

SOCIÉTÉS LOCALES

A.S.D.R. OMNISPORTS

- Serge CONSTANTIN - 18 rue des 3 Moulins 49 86 47 45
- **Section FOOTBALL**
- Philip RENOUX - 4 rue G. MALBRANT 49.86.47.97
- **Section ATHLETISME**
- Jacques DENOUES - Châtre 49.86.46.26
- **Section TENNIS DE TABLE**
- Didier MEURINE - Moulin de Charçay 49.86.38.61
- **Section BILLARD**
- Gérard MALBRANT - Place de St Romain 49.86.41.25
- **Section BOULES LYONNAISES**
- Pierre TAFFANEAU - 22 cité du Carroir 49.86.39.20
- **Section TENNIS**
- Robert STANGHELLINI - 3 rue des 3 Moulins 49.86.42.75
- **Section CYCLOTOURISME**
- Jacques DUBOIS - 110 RN. 10 49.86.44.12
- **Section GYMNASTIQUE**
- Christian AURIAULT - Maligratte 49.86.39.04

ASSOCIATIONS DES PARENTS D'ÉLÈVES

- **Ecoles DAUDET, SOUCHE, PERGAUD**
- Liliane LEFEBVRE - Le Grand Dhumeray Les Ormes
- **Ecole et Collège Privés**
- Noël BRAGUIER - 17 rue de la Grenouillère 49.86.48.68
- **Collège BELLEVUE (Autonomes)**
- J.-Charles BERGERIOUX - 54 rue JB. Jouandard 49.86.30.18
- **Collège BELLEVUE (F.C.P.E.)**
- Paul GRANDIN - Le Chevallierin Maire (86270) 49.02.61.20

ASSOCIATIONS DIVERSES

- **ASSOCIATION DE CHASSE (A.C.C.A)**
- Bernard RIO - 11 route de vaux 49.86.45.79
- **AMICALE DES SAPEURS POMPIERS**
- Dominique NERRIÈRE - 3 Chemin de la Ligerie 49.86.37.34
- **ASSOCIATION DES DONNEURS DE SANG**
- Jean-Claude RICHARD - 8 Place Descartes 49.86.44.23
- **ANCIENS COMBATTANTS 39/45**
- René GOURON - 24 rue du Stade 49.86.44.49
- **ANCIENS A.F.N.**
- Michel CRON - 20 rue de la Grenouillère 49.86.37.01
- **ASSOCIATION AIDES FAMILIALES RURALES**
- Michel ARNAULT - Les Fouchers 49.86.41.19
- **AMIS DES ENFANTS DE DANGÉ ST ROMAIN**
(Centre Aéré)
- Marinette JUDES - La Croix de Pierre 49.86.47.46
- **A.C.F.D.R. (Coureurs de Fond)**
- Jean-Pierre BASTARD - 4 rue de Mamer 49.86.43.57
- **A.D.M. (Ecole de Musique)**
- Michel EMERY - 24 rue du Collège 49.86.40.63
- **CLUB DES DEUX CITES (3ème Age)**
- Elisabeth GUILLOT - Chemin du Gué 49.86.44.02
- **DÉLÉGATION LOCALE DES PECHEURS CHATELLERAUDAIS**
- Hubert HÉRAULT - "Le Petit Villiers" 49.86.41.26
- **COMITE DE JUMELAGE**
- Jacques FURGET - 7 rue de la Grand Croix 49.86.42.74
- **ESPOIR SPORTIF ET CULTUREL**
- Christian AURIAULT - Maligratte 49.86.39.04
- **F.C. DANGÉ ST ROMAIN (Football Club)**
- Claude CARTIER - 17 rue de la Croix Combert 49.86.32.71
- **FOYER CULTUREL**
- Antoinette MARIE - 12 rue des 3 Moulins 49.86.41.20
- **GYMNASTIQUE VOLONTAIRE**
- Chantal MARTIN - Charçay 49.86.45.98
- **GROUPE THEATRAL DE DANGE ST ROMAIN**
- Jacques FURGET - Route de Oyré 49.86.42.74
- **O.G.E.C.**
- Laurent REBOURG - 3 route du Rond 49.86.42.73
- **PROMOTRIAL**
- Hervé CHAMPION - 52 rue du Collège 49.86.49.23
- **SYNDICAT D'INITIATIVE**
- Jean BAUDEAU - 13 rue de la Gare 49.86.40.36
- **UNION MUSICALE**
- Henri RATTE - 43 rue J. Pachet 49.86.41.95
- **CLUB INFORMATIQUE**
- Guy RIGOBERT - 22 rue J. Ferry
- **CLUB ACCORDÉON**
- Georges GUERET - La Raubardrie Leugny (86220) 49.85.90.52

ANIMATION ET COMMUNICATION

CULTURE ET FÊTES

L'année culturelle 1990 a été marquée par des animations aussi variées qu'intéressantes.

Du 11 au 13 Mai, en même temps que notre traditionnelle Assemblée, s'est tenue dans la salle municipale, une magnifique exposition philatélique, présentant une quarantaine de collections. Elle fut organisée par le club Philatélique de Châtelleraut en association avec la Poste, sous la Présidence de M. Combe. Les élèves des écoles et collèges surent apprécier la beauté des timbres, leur rareté et leur originalité... et les adultes, passionnés de philatélie, ne furent pas les derniers à se grouper devant "les terres australes", "les drapeaux", ou "le rêve d'Icare".

Le 14 Juillet brilla, cette année, d'un feu particulièrement éclatant. En effet, un spectacle pyrotechnique musical nous emporta vers les secrets de la création du monde. A voir et à entendre !...

Dans l'après-midi, les jeux ont connu un succès certain à Saint Romain. Le Syndicat d'Initiative a déployé tous ses atouts au grand plaisir des petits et des grands.

Fin Août, le Foyer Culturel a accueilli la Chine. C'est toujours un plaisir et un enrichissement de s'ouvrir à une civilisation si différente de la nôtre. Les danseurs chinois ont fait voyager les Dangéens vers la lointaine province du Yu-Nan. Les spectateurs ont été conquis par la grâce, la beauté et l'humour des artistes.



Le spectacle des danseurs du Yu-Nan

Du 9 au 23 Octobre, la Bibliothèque Municipale a proposé l'exposition "1939-1940 des Mosellans chez nous". Cette exposition a évoqué le repliement, dans le département de la Vienne, des habitants de Moselle. Vivant entre la ligne Maginot et la frontière allemande, cette population risquait les dangers de la guerre. Aussi, le gouvernement français l'avait-elle déplacée dans notre région. Ajoutées à l'exposition, des cartes postales et photographies, aimablement prêtées par les intéressés, ont ressuscité des souvenirs d'une période difficile où chacun se sentait solidaire pour faciliter l'accueil dans notre commune.

Le 14 Octobre, dans le cadre de l'animation nationale "La fureur de lire", notre bibliothèque a proposé un "troc" livres.

On y a peu troqué, il est vrai, mais l'ambiance était sympathique. Ce premier essai mérite pourtant d'être encouragé car les rares "troqueurs" auraient aimé plus de participants donc plus de choix.

Du 3 au 20 Décembre, Exposition sur les droits de l'enfant à la bibliothèque Municipale.

Pendant les vacances de Noël : une journée d'invitation à la joie de lire. Des conteurs professionnels raconteront les plus jolies histoires pour enfants.

Le 26 Octobre, l'Espoir Sportif et Culturel nous a enchantés en organisant une soirée "Opérette". De somptueux décors entouraient "La Grande Duchesse de Gerolstein" le tout sur une musique d'Offenbach - Maître incontesté de l'Opérette.

Le groupe théâtral de Dangé St Romain nous a présenté, cette année, une reprise : "Treize à table". Neuf séances en tout dont, quatre à Dangé. Partout, ce fut un succès. Rire garanti...

Une mise en scène soignée, des décors toujours recherchés, des lumières et une sonorisation parfaites et surtout, des acteurs de talent.

Pour le début de l'année 1991, l'équipe prépare une nouvelle comédie : "Assassins associés". Des surprises et du grand spectacle.

D'une façon générale, il nous est agréable de constater que des initiatives culturelles se dessinent dans notre ville. Renouant avec la tradition de Montparnasse et de Montmartre, le restaurant "La Chaumière" n'a pas hésité à se faire "mécène" en organisant deux expositions de peinture, en 1990. La Poste ouvre ses portes aux philatélistes comme aux peintres. Autant d'heureuses démarches individuelles qui confirment que certains habitants de Dangé Saint Romain se mobilisent vraiment.



Exposition de tableaux et cartes anciennes à la Poste.

JUMELAGE ANNÉE 90

Les Activités du jumelage Dangé St. Romain/Mamer ont été marquées par la venue de la Musique de la POFAMA le 14 Juillet, et l'échange entre jeunes.

Après un vin d'honneur offert par l'Association des Donneurs de Sang, à leur arrivée, nos amis Mamerois se dirigeaient vers leurs familles d'accueil.

Le lendemain, une journée bien remplie les attendait :

- Dépot de gerbe aux Monuments aux Morts
- Concert-apéritif sous le magnolia
- Banquet au restaurant "Damius"
- Retraite aux flambeaux

Sans oublier le traditionnel Feu d'Artifice et le Bal Populaire organisés par la Municipalité et le Syndicat d'Initiative.

Ils devaient repartir le Dimanche 15 Juillet, après une participation musicale à la Messe, fort appréciée de tous.

De leur côté, les jeunes Dangéens se sont rendus à Mamer le 12 Juillet où ils ont passé une semaine très agréable. A leur tour, les jeunes Mamerois étaient reçus chez nous pour un séjour de durée équivalente.

Jeunes et adultes se sont promis de renouveler l'opération l'an prochain.

Rendez-vous, donc, en 1991 à Mamer avec les Donneurs de Sang, à Mamer et à Dangé avec les Jeunes.



Rencontre estivale entre Dangéens et Mamerois

C.C.A.S.

Est-il encore nécessaire de reparler du rôle du Centre Communal d'Aide Sociale ?

Tout le monde sait :

— que c'est une commission obligatoire dans toutes les communes, au sein du Conseil Municipal,

— qu'elle est constituée de 9 personnes :

- M. Robert STANGHELLINI, Maire,
Président du C.C.A.S.,

- 4 membres du Conseil Municipal,

- 4 membres hors Conseil.

— qu'elle répond obligatoirement à l'étude des différents dossiers (environ une quarantaine par an) concernant :

- la prise en charge du ticket modérateur,

- la prise en charge des cotisations à l'assurance volontaire pour les personnes ne pouvant bénéficier d'une couverture sociale

- l'aide aux personnes âgées (en particulier l'étude des dossiers d'aide ménagère)

- l'allocation compensatrice

- le placement des personnes handicapées dans les établissements de travail.

— qu'en plus, elle crée **différentes activités** :

- **le colis de Noël**. Depuis bien longtemps, le colis est offert aux personnes de 70 ans et plus. Pour le compléter, et permettre aussi aux anciens de se rencontrer, un repas avec participation (29 F pour ceux qui ont le colis, 61 F pour les autres retraités) sera servi au Foyer Logement "Le Floréal" le SAMEDI 16 FÉVRIER 1991.

Nous rappelons, qu'à l'occasion, ou quotidiennement, les personnes à la retraite peuvent prendre leur repas au Floréal. Pour cela, téléphoner la veille, jusqu'à 14 h au 49 86 31 60.

- **la bourse aux vêtements**. C'est devenu maintenant une institution, à chaque printemps et automne. Elle est de plus en plus fréquentée. L'augmentation est progressive et les gens qui y viennent se renouvellent puisque nous voyons toujours des "têtes nouvelles". Tant mieux. C'est donc une activité qui rend service à bien des familles : notre plus bel encouragement.

Un grand merci aussi à toutes les personnes bénévoles qui aident à la confection du colis de Noël et à la Bourse. Sans elles, les activités extra C.C.A.S. ne pourraient avoir lieu.

- **l'aide aux personnes en difficultés** par une participation aux repas pris dans les cantines scolaires.

— qu'elle gère un **budget** alimenté par les **recettes** provenant :

- d'une subvention du Conseil Municipal

- d'une partie des produits sur la concession de cimetière

- d'une partie des taxes sur les spectacles (juke-box, machines à sous)

- du produit des quêtes de mariage

- de dons.

La somme des recettes permet d'assurer les **dépenses** pour :

- le colis de Noël (sacs et alimentation)

- une partie du montant du repas du 3ème âge pris en Février au Floréal et complétant le colis

- des secours en argent aux familles en difficultés, essentiellement les tickets de cantine

- une subvention à l'association des Aides Ménagères

- des fournitures de bureau.

Une somme importante, prise sur le budget de la Commune, est versée au département. Cette contribution obligatoire prend part aux dépenses d'aide sociale du département au prorata des divers dossiers que nous instruisons tout au long de l'année.

La Responsable, M. LOIZON

- **la banque alimentaire** : une action mal connue

Depuis trois ans et sous l'égide du Conseil Général, une collecte régulière de produits alimentaires est assurée par des bénévoles sur le département.

DANGÉ ST ROMAIN, effectue une distribution, une fois par mois, des denrées recueillies. Ceci permet aux plus démunis de se nourrir mieux et déleste les rayons de produits sains dont la date de péremption approche.

Cette formule est une excellente action contre le gaspillage et apporte un peu de joie dans les milieux défavorisés.

Cette opération qui représente environ 10 tonnes de nourriture pour la Vienne, si l'on y inclut la participation de la Communauté Européenne et des industriels, méritait d'être signalée.

ACCUEIL ET COMMUNICATION

De nombreux dangéens nous ont fait part de leurs observations sur le Bulletin 89 qui était le premier de notre nouvelle équipe. Nous les en remercions sincèrement.

L'encouragement et l'expérience aidant, nous espérons que ce N° 14 vous séduira par sa présentation comme par son contenu.

Tout au long de l'année, nous nous sommes efforcés de faire passer des informations sur la commune, tout d'abord en vous adressant 3 Lettres Municipales à domicile afin que le fonctionnement municipal franchisse le pas de votre porte ; ensuite, en assurant la liaison avec les deux principaux journaux régionaux auxquels nous avons fait part des événements locaux en tous genres ; enfin en organisant deux interviews du Maire sur des radios locales.

Nous n'avons pas négligé la promotion touristique en variant les attraits de Dangé sous forme d'encart publicitaire dans la brochure "Loisirs et tourisme dans la Vienne" - Brochure distribuée à la Maison du Poitou-Charentes et au Futuroscope. Nous sommes donc en mesure de prétendre que quelques uns des 1340 utilisateurs du Camping l'avaient consultée...

Pour 1991, nous comptons figurer dans le dépliant "Carte touristique de la Vienne" tiré à 30 000 exemplaires et dont nous espérons des retombées à tous niveaux.

Nos souhaits les plus chers : faire connaître Dangé et "garder le contact" avec les habitants. Les nouveaux dangéens seront reçus à la Mairie autour d'un vin d'honneur, le 7 Février, mais c'est à tous que nous demandons de participer à la vie locale pour que la "communication" ne soit pas qu'une simple définition de dictionnaire "... action de transmettre quelque chose à quelqu'un"...

Si vous le désirez, nous irons encore plus loin grâce à vos idées et à votre attachement à la commune. Notre équipe est ouverte à toutes propositions.

ARTISANS

- **CARRELAGE**
Bernard LABARRE - 16 bis rue des 3 Moulins 49.86.46.16
- **CHARPENTE**
Bernard BRIDIER - 58 rue Justin Pachet 49.86.40.29
GAUVRIT et Fils - 6 allée des Fougères 49.86.41.36
- **DECAPAGE BOIS - METAUX**
Hervé CHAMPION - 52 rue du Collège 49.86.49.23
- **ELECTRICITE**
Dominique ALLIGNET - 18 place St Romain 49.86.44.51
Michel DAGUENET - 95 route de Piolant 49.86.40.43
- **MAÇONNERIE**
Candido AUGUSTO de OLIVEIRA
9 place St Romain 49.86.35.98
Jean CAILLE - Le Clos des Barres 49.86.44.65
Jean-Philippe TOUZALIN - 124 av. de l'Europe 49.86.40.64
- **MENUISERIE**
Michel CUILIERIER - 41 route de Vaux 49.86.40.68
- **METREURS - ECONOMISTES**
Jacques et Pierre MIT - 24 rue du Collège 49.86.40.89
- **MONTAGE GAINE VENTILATION**
Sylvain CORDEIRO - 6 rue de la Grenouillère 49.86.48.46
- **PEINTURE**
Jean-Pierre BASTARD - 4 rue de Mamer 49.86.36.02
Fabrice CHAMPIGNY - 12 rue de Bellevue 49.86.42.02
Régis CHESNE - 37 route du Rond 49.86.38.80
- **PLOMBERIE**
Pierre BERNARD - 13 route de Descartes 49.86.31.07
José PEDROSA - 30 avenue de l'Europe 49.86.39.42
- **REVETEMENT SOL**
Régis CHESNE - 37 route du Rond 49.86.38.80
Bernard LABARRE - 16 bis rue des 3 Moulins 49.86.46.16
Régis LANDRY - 13 rue St Romain 49.86.41.08
- **SPECTACLES, BALS ET ANIMATIONS COMMERCIALES**
Jean-Jacques BIGOTEAU - 10 rue de Mamer 49 86 36 84
Yvon VERDON - 35 avenue de l'Europe 49 86 41 47
- **TAPISSERIE**
Gérard DENIAU - 11 rue St Romain 49.86.40.44

PEINTURE - VITRERIE - REVÊTEMENTS SOLS ET MURS

Jean-Pierre BASTARD

4, Rue de Mamer - 86220 DANGÉ St ROMAIN - Tél. 49 86 36 02

BOUTIQUE VITOS — S. MOREAU

MERCERIE AU DETAIL

CONFECTION - BONNETERIE - LINGERIE - Retouches gratuites

DANGE - Tél. 49 86 43 15

LES INDUSTRIES

RAISON SOCIALE	ACTIVITÉS	ADRESSE	TÉLÉPHONE	TÉLÉCOPIE
- "SCI L'ETRAVE" Bateaux Archambault	Fabrication de Bateaux	Route de Buxières 86220 Dangé St Romain	49.86.40.67	
- BRIONNE SA.	Fer Forgé	BP 16 - RN 10 Nord 86220 Dangé St Romain	49.86.42.72	49.86.43.03
- BIENVENU MARC SA.	Carrières-Matériaux et Transport	86220 Dangé St Romain	49.86.41.27	
- C.O.S. Centre Ouest Service Sarl	Décapage peinture tous supports	La Fayette 86220 DANGÉ	49.86.32.86	
- LACTO-LABO (Eurosym)	Secteur agro-alimentaire	Route Buxières - 86220 Dangé	49.86.40.82	49.86.34.49
- M.M.M. SA	Maintenance Mécanique générale Menuiserie Aluminium	Z.I. Nord 86220 Dangé St Romain	49.86.41.48	
- PLASTIDA SA.	Transformation de matières Thermoplastiques	La Rivière - B.P. 8 86220 Dangé St Romain	49.86.41.42	49.86.37.10
- POITOURAINE (Coopérative)	Fabrication de pâtes molles	86220 Dangé St Romain	49.86.40.03	Télex 5620
- S.O.D.E.C. SA.	Préfabrication Produits Béton	94 route de Piolant 86220 Dangé St Romain	49.86.40.80	49.86.43.41
- SOFRACO SA	Fabrication et commercialisation de crèmes glacées, sorbets	La Taille du Moulin à Vent 86220 Dangé St Romain	49.86.38.27	
- UNIMIX SA (Agence pour les Pays de Loire)	Béton prêt à l'emploi	Les Varennes 86220 Dangé St Romain	49.86.41.97	

LES COMMERÇANTS

- ARTICLES DE PECHE Gérard DENIAU - 11, rue St Romain	49.86.40.44	- DROGUERIE - QUINCAILLERIE Pierre VAILLANT - 7 rue St Romain	49.86.34.51
- ASSURANCES Groupe "DROUOT" Philip RENOUX - 48 avenue de l'Europe	49.86.40.05	- ESTHETIQUE "Colombine" Marie-Paule BALANCHE - 6 rue St Romain	49.86.44.73
. GROUPAMA Mme E. ALLÉE, 9 rue St Romain	49.86.39.58	- EPICERIE M. VIEILLEFONT - 7 place de la Promenade	49.86.44.04
- AUTO-ÉCOLE Nadia BRUNET - 4 avenue de l'Europe	49.86.40.10	- FLEURS Jean-Claude BARBOT - Le Maupas Ginette BRUNEAU - 70 avenue de l'Europe Bruno FLORANDEAU - 81 avenue de l'Europe	49.86.32.46 49.86.37.18 49.86.35.47
- BOUCHERIES - CHARCUTERIES - TRAITEURS André COMPAGNON - 66 avenue de l'Europe Valère CHAIMBAULT, 62 avenue de l'Europe Alain METAIS - 82 avenue de l'Europe	49.86.41.15 49.86.40.18 49.86.40.58	- GARAGES Serge BRUNET - 4 avenue de l'Europe Alain JUDES - 10 route de Vaux Rémy MEULIN, SEMAM - 1 avenue de l'Europe Raymond ORY - Route de Buxières	49.86.40.10 49.86.40.39 49.86.43.12 49.86.42.76
- BOULANGERIES - PATISSERIES CONFISERIES Alain GAUTIER - 64 avenue de l'Europe Jean-Marie GERON - 2 rue St Romain	49.86.40.04 49.86.40.54	- STATION SERVICE MALPELI, Avenue de l'Europe	49.86.42.70
- CAFES - RESTAURANTS "Au feu de bois" Christian BUISINE - 29 avenue de l'Europe "La Chaumière" Francis POLO - 21 rue St Romain	49.86.33.28 49.86.40.38	- LEGUMES Joël RABEAU - Rue des Menants	49.86.47.37
"La Crémaillère" Alain LAGEON - 56 avenue de l'Europe "La Promenade" Michel BERLAUD - 1 place de la Promenade La Terrasse" Francette MALBRANT - 25 place St Romain "Le Damius" Michel MALBRANT - 16 rue de la Gare "Le Galopin" Eliane BIDEAU - 42 avenue de l'Europe "Le Marmiton" Rémy DIETRICH - 78 avenue de l'Europe "Le National" Bernard PERRONNEAU - 120 avenue de l'Europe	49.86.40.24 49.86.40.08 49.86.41.25 49.86.40.28 49.86.35.35 49.86.40.40 49.86.40.14	- MAISON DE LA PRESSE Gérard MACHU - 72 avenue de l'Europe - PHOTOS Pascal POTET - 90 avenue de l'Europe - RECOUVREMENT DE CREANCES A.CE.REC. - rue L. Goulier (matin seulement) - SALONS DE COIFFURE "Actuel Coiffure" (Masculin-Féminin) - 74 avenue de l'Europe Patricia PREVOST - 33 avenue de l'Europe Salon "Lydie" Lydie BARROS - 8 rue Jules Ferry	49.86.41.62 49.86.46.15 49.86.30.59
- CHAUSSURES CM Chaussures Mme CHAUVIN - 80 avenue de l'Europe	49.86.37.20	- SALONS DE COIFFURE "Actuel Coiffure" (Masculin-Féminin) - 74 avenue de l'Europe Patricia PREVOST - 33 avenue de l'Europe Salon "Lydie" Lydie BARROS - 8 rue Jules Ferry	49.86.30.15 49.86.45.57 49.86.49.34
- COMBUSTIBLES MONTENAY TURBO - 68 avenue de l'Europe	49.86.40.11	- SUPERMARCHÉ Supermarché CHAMPION M. DESPAUX Les Varennes du Moulin à Vent	49.86.46.88
- CONFECTION Suzanne MOREAU - 8, rue St Romain	49.86.43.15	- TABAC Francette MALBRANT - 25 place St Romain Annick PETIT - 60 avenue de l'Europe	49.86.41.25 49.86.40.35
		- VINS Annick PETIT - 60 Av. de l'Europe	49.86.40.35
		- VOLAILLES Clotaire TRIPHOSE - 13 route de Vaux	49.86.40.20
		- MARCHE : Samedi matin - Place de la Promenade	

JOIES ET PEINES

NAISSANCES

- GEVREY Florent, Jean 16 Novembre 1989	Châtelleraut
- FAYAD Michel 25 Novembre 1989	Châtelleraut
- FAVARD Clémence, Karine, Cécile 19 Décembre 1989	Châtelleraut
- DECOURT Laura, Lydie, Danielle, Monique 29 Décembre 1989	Poitiers
- ALEXANDRE Quentin, Jean, René 9 Janvier 1990	Châtelleraut
- BRION Tiphonie, Amandine 26 Janvier 1990	Châtelleraut
- MERCIER Anaïs, Ophélie, Clémence 26 Janvier 1990	Châtelleraut
- PILLET Romain 9 Février 1990	Châtelleraut
- NUTTA Maxime, Georges, Bernard 24 Février 1990	Châtelleraut
- GILBERT Lucie, Michèle 9 Mars 1990	Châtelleraut
- CHATEAU Mélissa, Claire, Véronique 13 Mars 1990	Châtelleraut
- CHAMPIGNY Lucie, Edith, Lucette 23 Mars 1990	Châtelleraut
- RIBREAU Adrien, Pierre, Nicolas 31 Mai 1990	Châtelleraut
- BOURDEAU Benjamin, Roland, Victor 6 Juillet 1990	Châtelleraut
- TOUZALIN Mickaël, Philippe, Olivier 20 Juillet 1990	Châtelleraut
- BLARD Stéphanie, Mélissa 6 Août 1990	Châtelleraut
- AMIRAULT Adrien, Maxime 8 Août 1990	Chambray-lès-Tours
- BAULU Steve, Daniel, Pascal 30 Août 1990	Châtelleraut
- SANCHEZ Noëlla, Jocelyne 31 Août 1990	Châtelleraut
- METAIS Alexandre, Allain 22 Septembre 1990	Châtelleraut
- VIVIER Sarah, Elisabeth 24 Septembre 1990	Châtelleraut
- GUEDON Sébastien, Gilbert, Jean 15 Octobre 1990	Châtelleraut
- COUDREAU Tatiana 23 Octobre 1990	Châtelleraut
- CHARBONNEAU Jérémy, Kévin 4 Novembre 1990	Châtelleraut

MARIAGES

- DURAND J. et SARRAZIN N.	10 Février 1990
- COUDREAU L. et ECHARD N.	17 Mars 1990
- RICHER G. et ROBERT D.	21 Avril 1990
- TRIPHOSE C. et JOLLY E.	2 Juin 1990
- DELAVALLE F. et SABASTIA H.	2 Juin 1990
- BALANCHE D. et CHAUSSE M.P.	9 Juin 1990
- POTIER J.M. et de VILLEMANDY de la MESNIÈRE N.	16 Juin 1990
- BLANC E. et MEURINE M.P.	23 Juin 1990
- BODIN P. et CORBIN G.	23 Juin 1990
- GRUSON J.F. et BRETON F.	30 Juin 1990
- BROSSE L. et BEAUFILS E.	21 Juillet 1990
- LAMIRAULT J.F. et BINET L.	28 Juillet 1990
- LEDORE L. et EVRARD L.	4 Août 1990
- BESNAULT P. et FAYANT K.	4 Août 1990
- LEBRUN F. et LIBOREAU C.	15 Septembre 1990

DÉCÈS

- MESNARD Charles, Auguste 26 Novembre 1989	Dangé St Romain
- MOREAU Fernand, Georges 7 Décembre 1989	Dangé St Romain
- BOUQUET Henriette, Mireille, épse SUSSOND 7 Décembre 1989	Dangé St Romain
- MALBRANT Norbert, Sylvain 16 Décembre 1989	Dangé St Romain
- LIGNOUX Robert, Daniel 18 Décembre 1989	Dangé St Romain
- VERON Raymond, Aimé 18 Décembre 1989	Dangé St Romain
- AUGUET Emile, Hippolyte 23 Décembre 1989	Dangé St Romain
- SMITH Charles, Patrick 28 Décembre 1989	Dangé St Romain
- CHAVANEL Joaquin 1 Janvier 1990	Dangé St Romain
- FIETTE Jean, Emile 21 Janvier 1990	Dangé St Romain
- LEMAITRE Yvonne, Marcelle, Vve PILLAULT 11 Février 1990	Dangé St Romain
- PAINEAU François, Ernest 17 Février 1990	Dangé St Romain
- MOREAU Gabriel, Raymond, Julien 28 Février 1990	Dangé St Romain
- PINON Estelle, Vve BERNARD 21 Mars 1990	Dangé St Romain
- ROLDAN Joseph, Marie, Angel 9 Mai 1990	Dangé St Romain
- VERGNAUD Jean-Pierre, Claude, Louis 14 Mai 1990	Poitiers
- JOUZEAU Georges 25 Mai 1990	Dangé St Romain
- NEVES Joao, Fernando, Pinto 19 Juin 1990	Pessac
- BREGEON Antoinette, Marie, épse CHARTIER 14 Juillet 1990	Dangé St Romain
- BABIN Nicole, Renée, Denise, épse CADOUOT 18 Juillet 1990	Poitiers
- LUCAS Renée, Marcelline 31 Juillet 1990	Dangé St Romain
- BEJEAULT Eugénie, Gabrielle, Vve VALLET 26 Août 1990	Dangé St Romain
- BIDAULT Kléber 1 Novembre 1990	Dangé St Romain
- MEUNIER Claude 4 Novembre 1990	Poitiers

S.A. BIENVENU MARC

SABLES - GRAVIERS - TRANSPORTS

CARRIÈRES de DANGE ST ROMAIN - Tél. 49 86 41 27
CARRIÈRES de PARÇAY sur VIENNE - Tél. 47 95 24 49
CARRIÈRES de ST CYR - Tél. 49 62 55 31

POMPES FUNÈBRES DE DANGÉ SAINT ROMAIN

S.A.R.L. CH. AUBERT - J.P. BLANCHARD

LES VARENNES DU MOULIN A VENT
86220 DANGÉ ST ROMAIN
Tél. 49 86 40 33

AV. DU GAL DE GAULLE
37160 DESCARTES
Tél. 47 92 43 58



Transport de corps avant mise en Bière
Chambres funéraires
Organisation complète des obsèques
Soins de conservation
Tables réfrigérantes
CERCUEILS - MISE EN BIÈRE

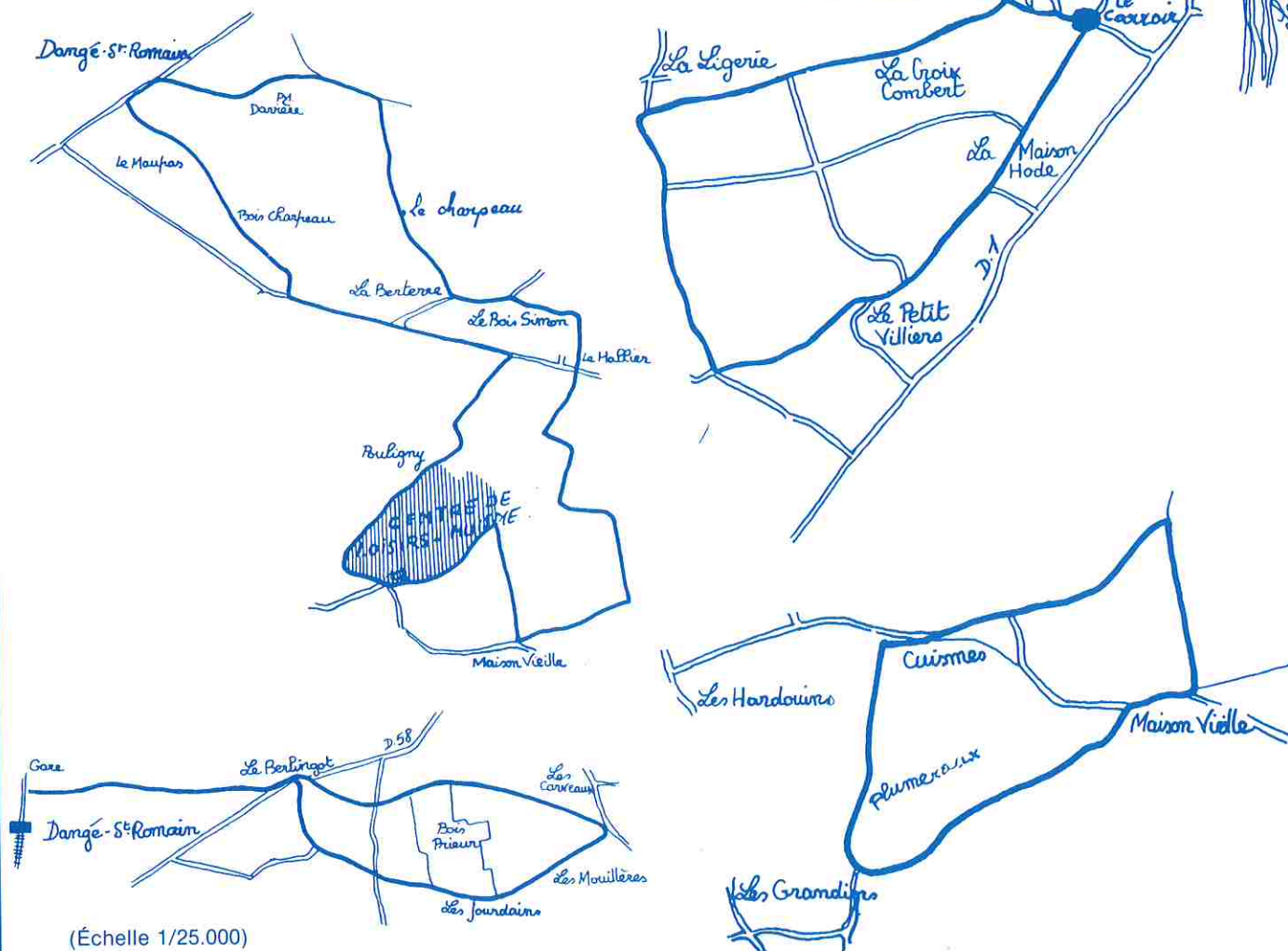
Déplacements toutes distances FRANCE-ETRANGER
TÉL. 24/24

CIRCUITS PÉDESTRES

A CEUX QUI AIMENT...

- Courir ou simplement marcher
- flâner en prenant le temps d'observer la nature
- s'oxygéner en traversant les bois

Nous proposons trois agréables circuits pédestres parmi d'autres possibilités que la Mairie ou le Syndicat d'Initiative tiennent à votre disposition.



Jacques et Pierre MIT

ECONOMISTES DE LA CONSTRUCTION - Qualifiés O.P.Q.T.E.C.C.

MISSIONS ECONOMIQUES DE L'INGÉNIERIE - MÉTRÉS - DEVIS - PRESCRIPTION - VÉRIFICATION - COORDINATION

23, rue du Collège - B.P. 11 - 86220 DANGÉ-ST-ROMAIN - Tél. 49 86 40 89 - Télécopie : 49.86.38.81



PLOMBERIE - SANITAIRE
CHAUFFAGE FIOUL - GAZ - BOIS

l'Entreprise PELLETIER Frères

PLOMBERIE - SANITAIRE - CHAUFFAGE CENTRAL gaz - fioul - bi-énergie
25 rue Pierre Ballue - 37160 DESCARTES - Tél. 47 59 71 42

DANGÉ-ST-ROMAIN



Renseignements pratiques

- **MAIRIE** Tél. 49 86 40 01
Ouverture de 9h à 12h et de 14h à 16h30
(sauf lundi, mercredi, samedi après-midi)
RÉCEPTION par le Maire sur rendez-vous.
PERMANENCES A LA MAIRIE
— Mutualité Sociale Agricole :
2^e mercredi de chaque mois de 9h30 à 12h.
— Allocations Familiales :
2^e mercredi de chaque mois de 9h à 12 h.
— C.I.C.A.S. : (Retraite complémentaire)
(un mardi par mois suivant le calendrier affiché à la Mairie)
— Sécurité Sociale : le lundi de 14h à 15h15.
— Conciliateur : le vendredi après-midi à partir de 15h

- **PERMANENCES AU CENTRE SOCIAL**
PLACE ST ROMAIN
— Assistance Sociale :
1^{er}, 2^e et 3^e mardi de chaque mois de 9h à 12h.
— Consultations des nourrissons (PMI) : le lundi à 14h.
Rendez-vous à prendre au : 49 21 60 87
— **Bibliothèque** :
le mercredi de 9h30 à 11h30 et de 15h à 17h.
le vendredi de 16h à 18h30.
Responsable : Mme CHAUSSÉ.

- **ASSOCIATION D'AIDE A DOMICILE EN MILIEU RURAL**
— M. ARNAULT Michel Tél. 49 86 41 19

- **AIDE FAMILIALE**
— Mme PETIT Annick Tél. 49 86 40 35

- **AIDE MÉNAGÈRE**
— Mme FURGET Tél. 49 86 42 74

- **CAISSE D'ÉPARGNE ET DE PRÉVOYANCE**
5 rue St Romain Tél. 49 86 35 22
Mardi de 9h à 12h et de 15h à 17h30
Mercredi de 9h à 12h
Jeudi de 9h à 12h
Vendredi de 9h à 12h et de 15h à 18h
Samedi de 9h à 12h

- **CRÉDIT AGRICOLE**
Rue Jules Ferry Tél. 49 86 43 01
Ouvert tous les jours de 9h à 12h30 et de 14h à 17h sauf le lundi
Ouvert le samedi de 9h à 12h30 et de 14h à 16h

- **CULTE CATHOLIQUE**
Père Joseph Guilbard, rue Jules Ferry Tél. 47 86 40 71
Horaires des messes hebdomadaires :
Samedi : 18h30 — Dimanche : 11h

- **ENSEIGNEMENT**
Collège Bellevue Tél. 49 86 41 09
Collège Privé St Pierre Tél. 49 86 41 38
École Primaire et Maternelle St Gabriel Tél. 49 86 34 23
École Maternelle Aimé Souché Tél. 49 86 35 24
École Alphonse Daudet Tél. 49 86 41 64
École Louis Pergaud Tél. 49 86 43 45

- **GARE S.N.C.F.**
Distribution automatique de billets.
Renseignements Gare de Châtellerauld Tél. 49 58 50 50

- **GENDARMERIE**
— Les Ormes Tél. 17 ou 49 85 60 11

- **OFFICE NOTARIAL**
Maîtres Jean-Pierre Delmas et Guy Monjalon
Les Bonnins Tél. 49 86 40 07

- **POMPES FUNÈBRES**
AUBERT et BLANCHARD Tél. 47 59 84 57

- **POMPIERS**
En cas d'urgence : Tél. 49 86 40 08
49 86 41 25 / 49 86 37 34

- **P.T.E.**
Rue Jules Ferry Tél. 49 86 40 00
Ouverture de 9h à 12h et de 14h à 17h — le samedi de 9h à 12h
Départ du courrier : 18h35 et le samedi 12h35

- **SERVICE D'EAU ET D'ASSAINISSEMENT (C.I.S.E.)**
Station de pompage de Vaux-sur-Vienne Tél. 49 86 38 94

- **SYNDICAT D'INITIATIVE**
Siège Social : Mairie de Dangé-St-Romain

- **TAXIS**
— Michel Charles Tél. 49 86 41 06
— Luc Charrault Tél. 49 86 34 88

- **TÉLÉPHONE**
Cabines Place de la Promenade
Camping
Place St Romain
Rue du Stade

- **TRÉSOR PUBLIC - PERCEPTION**
RECETTE MUNICIPALE - C.N.P.
Ouverture de 8h à 12h et de 13h à 16 h Tél. 49 86 40 36
sauf le samedi

Services Médicaux et Para-Médicaux

- AMBULANCES :**
— SARL AUBERT Tél. 49 86 40 33
— M. CHARRAULT Luc, Les Hardouins Tél. 49 86 34 88

- DENTISTE :**
— M. MARZAT, 21 rue du Collège Tél. 49 86 41 68

- INFIRMIÈRES :**
— Mme GUIN (Centre Auxi-Med) Tél. 49 86 33 71
— Mme HAYE, 28 cité La Fayette Tél. 49 86 43 76
— Mme NUTTA, 75, av. Europe Tél. 49 86 37 02

- KINÉSITHÉRAPEUTES :**
— M. BOULY Pierre (Auxi-Med) Tél. 49 86 30 57
— M. VIEIL Christian 19 rue du Collège Tél. 49 86 41 44

- MATÉRIEL MÉDICAL : MAT-MED** Tél. 49 86 30 04

- MÉDECINS**
Cabinet Médical - rue de la Pelotinière
— Docteur Dominique MARIE Tél. 49 86 40 31
— Docteur Robert STANGHELLINI Tél. 49 86 42 75
— Docteur Jean TOCOUA Tél. 49 86 45 00

- PÉDICURE-PODOLOGUE :**
— Mme PERCEVAULT, CENTRE AUXI-MED Tél. 49 86 32 65

- PHARMACIENS :**
— MM. Philippe NAUD et Jean-Pierre LOUSTRIC
4 rue de St-Romain Tél. 49 86 40 25

- VÉTÉRINAIRE :**
— Docteur Marc LANCNER
20 rue Jules Ferry Tél. 49 86 40 17

Le service médical de garde est assuré du samedi midi au lundi 8 h 00 selon le tableau établi par l'Ordre Départemental des Médecins, par un des Médecins du Canton dont le nom et le numéro de téléphone sont indiqués le samedi matin dans la presse. La brigade de Gendarmerie aux Ormes possède également la liste.

En cas d'urgence, pendant que le médecin de garde effectue une visite et se trouve momentanément absent, sa permanence téléphonique est à même d'avertir le service hospitalier le plus proche de l'arrivée imminente, soit par ambulance, soit par voiture particulière d'un malade critique dont l'état exige un examen immédiat.

supermarché ■
champion

RN 10 DANGÉ-ST ROMAIN

*on s'engage
à fond*



PRESSE

