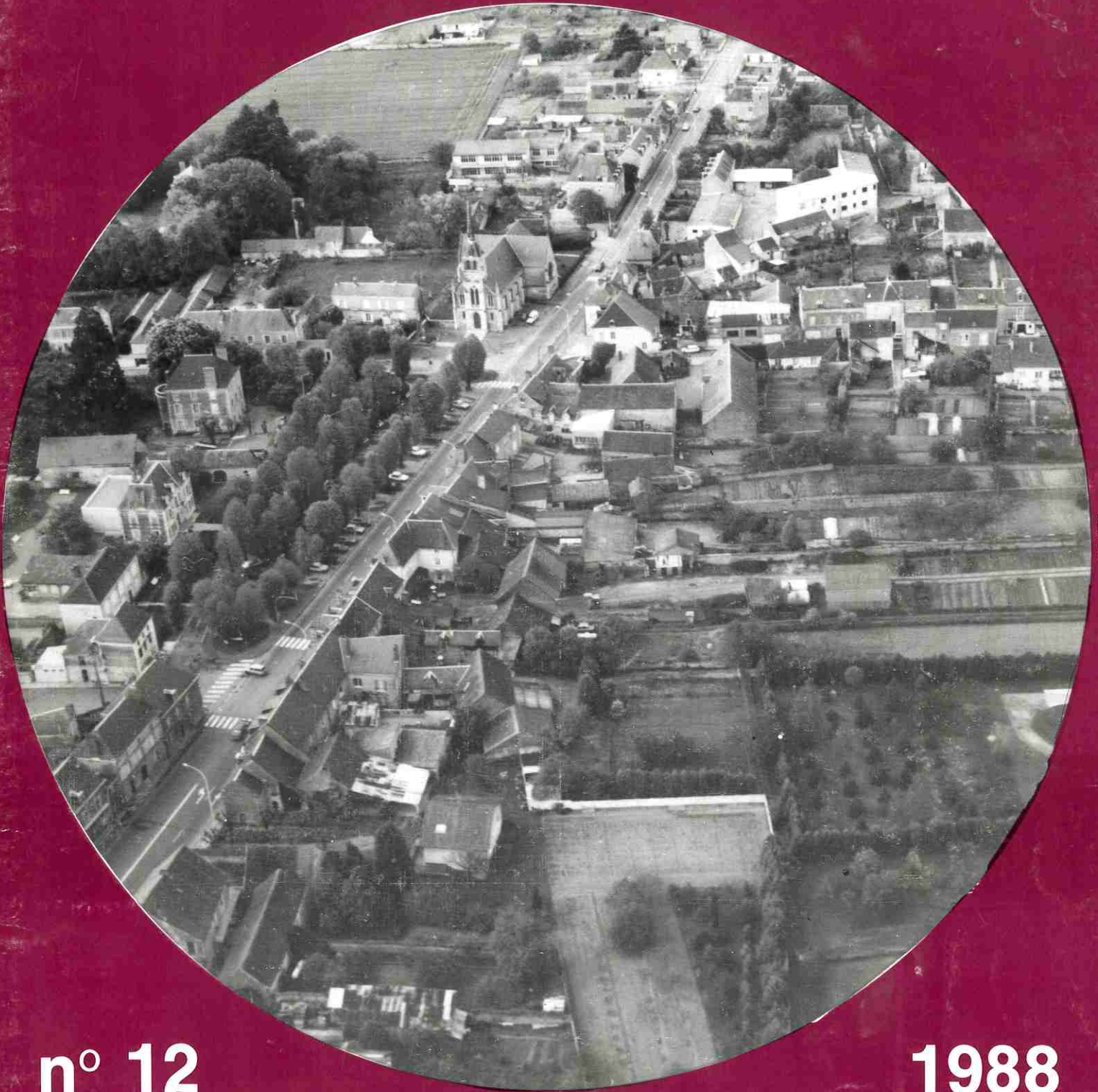


DANGÉ S^T ROMAIN

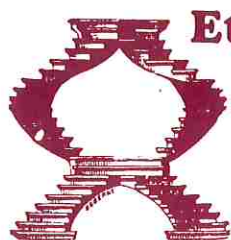


P. POTET

n° 12

1988

BULLETIN MUNICIPAL

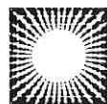


Ets RENÉ GAUVRIT

86220 DANGÉ St ROMAIN

Tél. 49.86.41.36

CHARPENTES
COUVERTURES
ZINGUERIE
MENUISERIE



RENOUX AXA

ASSURANCES

PLACEMENTS - RETRAITE

49 86 40 05

BP3 - 86220 DANGÉ-ST-ROMAIN

S.A. BIENVENU MARC

SABLES - GRAVIERS - TRANSPORTS

CARRIÈRES de DANGE ST ROMAIN - Tél. 49 86 41 27

CARRIÈRES de PARÇAY sur VIENNE - Tél. 47 95 24 49

CARRIÈRES de ST CYR - Tél. 49 62 55 31

AMBULANCE

VEHICULES SANITAIRES LEGERS

TAXI

ENTREPRISE AGREEE



Luc CHARRAULT

TOUTES DISTANCES 24 H SUR 24.

«LES HARDOUINS»

86220 DANGÉ ST ROMAIN

TEL : 49 86 34 88

A.CE.REC. sarl -

AGENCE CENTRALE DE RECOUVREMENT

Contentieux Industriel et Commercial

Formule inédite - Protection juridique intégrée dans nos prestations (coût réduit)

Présent sur toute la France - Correspondant dans tous les Etats de la CEE et dans le Monde entier



Membre de l'Association Nationale des Cabinets de Recouvrements

Tél. 49.86.30.59

BP 26 - 3, Rue L. Goulier - 86220 DANGE-ST-ROMAIN

Bar - Hotel - Restaurant

(Successeur de Mr Cuenca)

Au Feu de Bois

Mme Buisine

Repas - Menus et Carte

Ouvert 7 jours sur 7 - Parking Privé -

29, Route Nationale 10 - 86220 Dangé-St-Romain - Tél. 49 86 33 28



**Le bon sens est notre force,
notre 6^e sens.**



AUBERT. MATÉRIEL. MÉDICAL

Vente - Location - Livraison - Entretien

Hospitalisation à domicile

(fauteuils roulants, lits de malade, chaises percées)

Oxygénothérapie - Produits incontinence

Tél. 49.86.30.04



AUBERT. AMBULANCES. V.S.L.

Entreprise agréée Tél. 49.86.40.33

Les Varennes du Moulin-à-Vent. 86220 DANGÉ-SAINT-ROMAIN



La passion
du
service

CISE

EAU - ASSAINISSEMENT - HYGIÈNE PUBLIQUE - GÉNIE URBAIN - ENVIRONNEMENT

CENTRE D'EXPLOITATION DE CHATELLERAULT

Zone Industrielle de Nonne - 86100 CHATELLERAULT

Tél. 49.21.85.96

ÉDITION ET PUBLICITÉ : PUBLIOR BP 886

44021 NANTES CEDEX 01

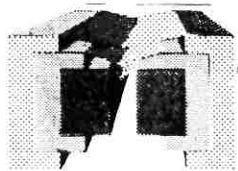
Téléphone : 40 69 38 70

Télex : 700 610 Public NANTES F

Imprimerie spéciale PUBLIOR

Dépôt légal : 4^{ème} trimestre 1988

MAINTENANCE
MECANIQUE GENERALE DE SOUS TRAITANCE
MENUISERIE ALUMINIUM



Général de Maintenance INC

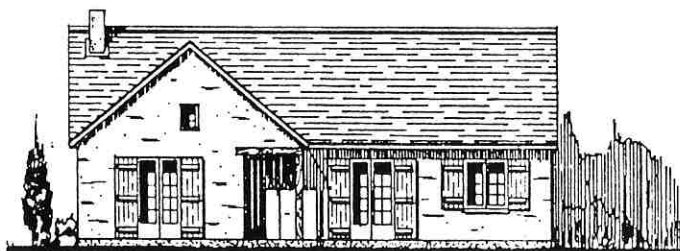
24 heures sur 24 et 7 jours sur 7

Z.I. Nord

86220 DANGÉ-SAINT-ROMAIN

Tél. 49 86 41 48

Pouvez-vous trouver moins cher ?...



Constructions Jean CAILLE

DANGE ST ROMAIN

Tél. 49.85.60.73

49.86.44.65

SOMMAIRE

EDITORIAL : Le Mot du Maire	5
COMMISSIONS :	
- Information - Accueil	9
- Finances	10
- Aide Sociale	13
- Bâtiments	13
- Affaires culturelles et Fêtes	14
- Voies et Réseaux	15
- Enseignement - Restaurant Scolaire	15
- Environnement	15
- Jeunesse et Sports	16
- Personnel Communal	16
NOS PROJETS	
Plan de l'aménagement du Centre Bourg	17
Plan de l'aménagement de la salle des Fêtes	18
Plan de l'aménagement routier de la Zone NORD	19
NOS INDUSTRIES	
Bateaux ARCHAMBAULT	19
Etablissement BRIONNE	20
Carrières BIENVENU	20
LACTO-LABO	21
Société M.M.M.	22
PLASTIDA	22
POITOURAINE	23
SODEC	23
SOFRACO	24
UNIMIX	25
INFORMATIONS DIVERSES	
Distinctions	26
Joies et Peines	27
Liste des Associations	28
Services Médicaux	29
Renseignements pratiques	30

POITOURAINE

Au pays de tous les plaisirs

Poitouraine : Une entreprise qui réalise des produits laitiers de grande qualité et qui revendique autant l'authenticité de ses racines que son appartenance au monde moderne.

bonilait

**St
CYR**

ligueil

La Mélusine

POITOURAINE, BP 16 DISSAY 86130 JAUNAY-CLAN, 49.52.42.44



P. POTET

Pendant les six années du mandat le Conseil s'est réuni au moins une fois par mois



P. POTET

Editorial

Voici donc une année qui s'achève... ainsi qu'un mandat. L'heure est maintenant au bilan.

Pour l'année en cours deux grands projets dominent les habituels investissements que sont les routes, les bâtiments, les équipements sportifs et culturels. Il s'agit de :

a) la construction de la voirie sur le Champ de Foire dont les travaux en cours de réalisation ne sont que la première phase d'un aménagement du Centre Bourg lequel s'étendra depuis la laiterie jusqu'à la place de la Promenade en donnant une prépondérance à l'environnement, à la verdure, aux fleurs, aux arbres, aux espaces piétonniers, en un mot : au cadre de vie ;

b) l'agrandissement et de la réorganisation de l'espace intérieur de la salle des fêtes :

= création d'annexes pour le rangement du matériel, suppression de la chaufferie au fioul et mise en place d'un plafond radiant ; installation d'un vrai bar fonctionnel au fond de la salle, lui-même surmonté d'une mezzanine permettant d'accueillir des invités supplémentaires. Les travaux commenceront dès que nous aurons la certitude d'avoir la subvention correspondante.

Vous trouverez dans le texte de la Commission des Finances plus de détails sur les investissements de l'année en cours.



Un mandat c'est six années d'action et il n'est pas question d'établir une liste exhaustive de toutes les réalisations, d'autant plus qu'elles ont été multiples et qu'elles ont concerné un grand nombre de petits projets ; mais on peut souligner les grandes lignes de la philosophie qui a inspiré cette action :

Les Finances

Si les finances de la commune étaient saines au début de notre mandat et si le recours à l'emprunt était une bonne chose dans une période où les taux étaient faibles et l'inflation importante, il n'en a plus été de même après le milieu de l'année 1983. Mais les capacités d'autofinancement étaient insuffisantes, voire négatives. Grâce à une surveillance méthodique des dépenses et aussi, il faut le reconnaître, à une augmentation sensible de la pression fiscale, le résultat a été spectaculaire. Cet autofinancement est passé d'un peu plus de 300.000 francs en 1983 à près de 1.500.000 francs en 1988.

L'Information

L'information a été une de nos préoccupations afin d'éviter que ne se propagent des contrevérités dans la population.

Outre les affiches et les articles dans la Presse, nous avons diffusé à la fin de chaque année un bulletin municipal aussi complet que possible et depuis l'année dernière une lettre municipale complémentaire au printemps.

L'Organisation

La recherche d'une organisation rationnelle a été engagée pour simplifier la vie des administrés :

1er exemple : les demandes de permis de chasse s'étalaient sur deux mois et désorganisaient le travail du Secrétariat ; en outre, chaque chasseur devait se rendre d'une part au Crédit Agricole, d'autre part à la Mairie et enfin à la Perception. Aujourd'hui, tout est réglé en deux séances de deux heures, on trouve tout dans la même salle : le bureau de l'A.C.C.A. les Services de la Perception, ceux du Crédit Agricole et de la Mairie.

2ème exemple : il y avait souvent des dégradations à la Salle des fêtes ; nous avons élaboré des règles de bonne conduite : chaque utilisation est précédée et suivie par une visite avec un Responsable. Depuis cette innovation les "ennuis" ont baissé de 90 % et l'on connaît généralement les auteurs des "mésfaits".

L'Emploi :

L'emploi a été notre préoccupation majeure. Dans cet esprit nous avons favorisé et nous favorisons l'épanouissement, le développement de nos Industries locales. Nous avons le bonheur d'avoir des dirigeants d'Entreprises d'une très grande valeur, servis par un personnel dévoué et consciencieux. (Ce bulletin ouvre ses pages à nos P.M.E. et vous serez surpris de la qualité de leurs activités).

Dans toutes les actions que nous avons soutenues le contribuable ne sera pas lésé car la commune sera remboursée des investissements qu'elle aura engagés, frais financiers inclus. Aider nos Industries, ce n'est pas seulement combattre le chômage, c'est aussi accroître les ressources de la commune par le biais de la taxe professionnelle.

Contrats

Nous avons renégocié la quasi totalité des contrats qui nous liaient à des Entreprises ou à des Sociétés de services pour obtenir soit de meilleures conditions, soit un meilleur rapport qualité-prix. Et tout ce travail a demandé des heures et des heures d'études.

Préparer l'Avenir

Enfin nous avons préparé l'avenir en profitant de certaines opportunités pour récupérer ou acquérir des terrains bien placés :

- = l'ancienne meunerie coopérative*
- = les terrains de la laiterie entre le Cimetière et le Floréal*
- = la réserve foncière de 5 hectares sur la zone d'activités de Buxières dont la quasi totalité est déjà retenue.*
- = l'Hôtel des Bons Enfants dont nous envisageons l'acquisition afin d'agrandir notre Camping, d'installer des salles de réunion qui nous font gravement défaut et de créer un gîte rural qui complètera agréablement nos capacités d'accueil.*

Organisation de l'Espace

Enfin et surtout nous avons élaboré le plan d'occupation des sols qui est le garant du développement harmonieux de notre Cité, objectif qui a été notre seule motivation. Certes, ce document ne saurait être figé dans le temps et nécessitera sans doute des modifications de détail, mais je souhaite que les grandes lignes en soient maintenues pour le seul bien général, loin des appétits individuels.

Si les années 83-84 ont paralysé la construction à Dangé-St Romain comme ailleurs en France, depuis 1985 nous délivrons de 30 à 35 permis de construire annuellement, ce qui signifie que notre population augmente chaque année d'une centaine d'habitants.

Modernisation

Nous avons voulu vivre avec notre temps et c'est pour cela que nous avons informatisé les Ecoles et la Mairie. Les achats de matériels ont été importants pendant ce mandat, le plus récent étant un camion tribenne pour diminuer le temps de transport.

Enfin une nouvelle source d'énergie va apparaître sur notre commune en 1989 : le gaz naturel ; elle s'ajoutera à l'électricité et au fioul.

Mais il faut beaucoup de patience et de force de conviction pour vaincre la routine et les vieilles habitudes : le conservatisme n'est peut-être pas là où l'on croirait qu'il se réfugie.



Bien entendu, si les réalisations sont l'œuvre de tous, les jugements qui suivent n'engagent que moi.

Un mandat c'est aussi six années de réflexion et parmi tous les sujets j'en ai retenu deux :

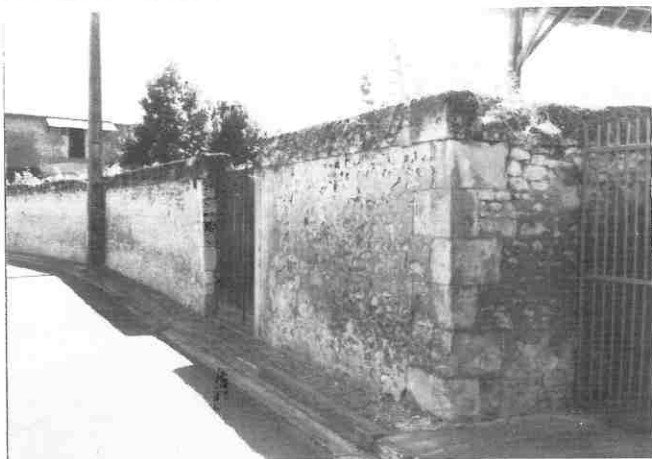
L'urbanisme et le vandalisme ;

Le développement des habitations ne doit pas se faire aux frais des contribuables et si la Commune doit favoriser la construction, elle doit permettre au plus grand nombre d'accéder à la propriété à des prix raisonnables.

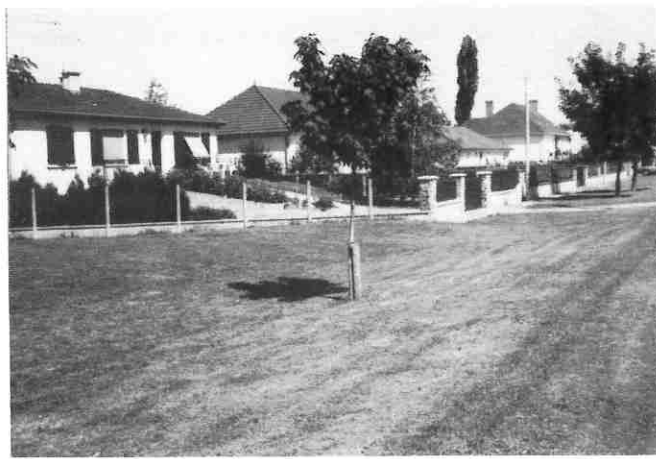
A ce sujet, je voudrais citer en exemple l'aménagement de la Résidence de la Rivière dont les propriétaires ont supporté toute la viabilité (chaussées, trottoirs, espaces verts, éclairage, assainissement, eau potable, etc...) et ont revendu les terrains selon les lois du marché.

Au contraire, on pourrait citer des lotissements qui ont nécessité la réfection de la chaussée, des trottoirs, etc... ; tout ceci aux frais des contribuables sans que les lotisseurs ne participent à ces frais. Certes, le droit de propriété est respectable, la propriété privée bien sûr, mais aussi la propriété collective et les terrains de la Commune ne sauraient être annexés sans contrepartie.

De même, le prix du sol ne devrait pas être multiplié par un coefficient important parce que les contribuables ont financé par exemple un réseau d'assainissement sans participation des propriétaires riverains.



L'Urbanisme consiste-t-il à cacher nos maisons derrière de hauts murs...



... ou, au contraire à les rendre accueillantes, fleuries agréables à regarder.

Rien ne me révolte plus que la destruction pour la destruction et j'ai beaucoup de peine lorsqu'à la sortie d'un week-end on trouve des branches arrachées, des fleurs saccagées, des jardinières jetées par dessus bord et l'on se demande quels motifs peuvent inspirer des actes aussi désastreux que gratuits.



Élu depuis dix huit ans, Maire depuis six ans, adversaire de la gérontocratie, je n'envoie pas solliciter le renouvellement de mon mandat. Mais avant de partir je voudrais témoigner ma gratitude à toutes celles et à tous ceux qui m'ont aidé dans ma tâche :

À vous tous Electrices et Electeurs qui nous avez massivement élus en 1983.

À mes collègues du Conseil qui ont apporté sans réserve leur travail et leur compétence dans toutes les activités de ces six années.

Au personnel administratif dont le dévouement et la qualité de l'accueil sont appréciés de tous.

Au personnel communal qui n'a pas ménagé sa peine pour entretenir nos voies et nos bâtiments dans le meilleur état possible.

Aux Entreprises locales auxquelles ce bulletin est consacré et qui ont su, non seulement maintenir mais aussi accroître les emplois dans une économie difficile.

Aux Associations locales qui maintiennent une activité culturelle et sportive souvent enviée.

Aux autorités départementales qui ont toujours étudié avec bienveillance les dossiers que nous leur soumettions.

Ce n'est pas sans un certain pincement de cœur que l'on quitte une fonction exaltante mais les hommes passent et notre Commune, à laquelle nous sommes si attachés, demeure.

Puisqu'il doit y avoir des élections locales dans un avenir prochain je souhaite que la campagne se déroule dans un climat de sérénité et de dignité sans aucune attaque personnelle.

Étant à l'aube d'une année nouvelle permettez-moi de vous offrir, mes meilleurs vœux pour votre famille et pour vous même.

Michel Emery Maire

INFORMATION ACCUEIL

Flash back sur 1988

Fin 1987, le 19 décembre, l'atterrissage en hélicoptère du Père Noël a attiré beaucoup de monde au Stade Marcel THIOLLET ; les enfants, en particulier ont fêté celui qui arrivait ainsi, la hotte remplie de friandises, à l'invitation de la Municipalité et du Syndicat d'Initiative. Mais le "BONHOMME" sait utiliser tous les moyens de locomotion mis à sa disposition : c'est ainsi, qu'il a ensuite gagné la Place de la Promenade en carriole à cheval, où il a pu, comme nous tous, apprécier la sonorisation qui a égayé les fêtes de fin d'année, dans le centre bourg, et ce, grâce au Syndicat d'Initiative.

Le 5 février 1988, la Municipalité organisait pour la seconde fois, un apéritif de bienvenue, en l'honneur des nouveaux habitants, arrivés dans notre commune depuis fin 1986. Les présidents de toutes les associations s'étaient joints au Maire et à ses Conseillers, afin que les nouveaux résidents puissent mieux faire connaissance avec notre commune et ses différentes associations.

Puis le 7 février l'on fêtait l'un des sapeurs-pompiers, Monsieur Claude TARDY qui venait de prendre sa retraite ; l'occasion pour la Municipalité de le remercier en particulier, ainsi que ses amis tous présents ce jour-là, mais aussi toujours au service de la population.

Grande animation ce 29 mai : l'ESPOIR SPORTIF recevait la F.S.C.F. (Fédération Sportive et Culturelle de France). Après le concours le matin, à Châtellerault pour les gymnastes, dans les salles Omnisport et du Tennis de Dangé-St-Romain pour les Twirling, enfin à la salle des Fêtes pour les musiques, le Festival de l'après-midi débutait par un défilé rassemblant les 1 300 participants venus du Poitou-Charentes. La ville était décorée sur tout le parcours : les fleurs (confectionnées tout l'hiver par de nombreux bénévoles) ajoutaient leur note de couleur à celle, éclatante, des costumes des jeunes. Le soleil jouait à cache-cache ce dimanche, la pluie nous a fait peur. Mais heureusement c'est sous un ciel bleu que les spectateurs ont pu applaudir ce très beau spectacle.



Festival de l'Espoir sportif 29 Mai

Puis c'est le 10 juin que le Maire et les Conseillers ont accueilli le Père DROUAULT qui a quitté sa paroisse devenue trop lourde en raison de sa santé, pour aller exercer son sacerdoce à Bonneuil-Matours. Le Père DROUAULT a reçu à cette occasion la médaille communale - Ainsi donc le 10 septembre nous avons souhaité la bienvenue au Père GUILBARD, nouveau curé de Dange-St-Romain, qui vient de la région parisienne, mais est originaire des Deux-Sèvres.

A tous deux nous souhaitons un plein épanouissement dans leurs nouvelles fonctions.

Après notre ville jumelle MAMER (Le 13 mai) et le Père DROUAULT, en juin, c'est le 14 juillet après-midi, Place St Romain, que la médaille communale a été remise aux récipiendaires dont vous trouverez les noms dans la rubrique "DISTINCTIONS" ; que tous en soient félicités. Cette cérémonie empreinte de joie et d'émotion s'est terminée, autour du verre de l'amitié, dans la salle du Foyer Culturel.

Ces différents événements ne doivent pas nous faire oublier des moments difficiles, en particulier l'incendie début février, de l'entrepôt de l'usine PLASTIDA ; celui-ci contenait des matières et des objets en plastique, c'est grâce à la célérité des pompiers de Dangé-St-Romain, les Ormes et Châtellerault que le pire a été évité.

Moins dramatique mais certainement gênant pour les usagers a été début juillet, le départ du préposé à la vente des billets à la gare. La S.N.C.F. dans les stations où l'activité est réduite, a installé des appareils à distribution automatique des billets. Si ces appareils sont simples à utiliser, les voyageurs ne doivent pas oublier de se munir de monnaie car ils acceptent les pièces de 10 centimes à 10 francs, mais ne la rendent pas. (On peut se faire rembourser le solde en gare de Châtellerault).



Le Départ à la retraite de Claude Tardy

QUELQUES INFORMATIONS PRATIQUES

Le gaz naturel va arriver à Dangé-St-Romain à partir de 1989. Lorsqu'il arrivera dans l'agglomération, Les usagers pourront profiter de cette source d'énergie qui leur apportera certainement de grands avantages, et tout d'abord la FACILITÉ ET LA SÉCURITÉ DE L'APPROVISIONNEMENT. Des informations plus précises seront données en temps voulu.

Les personnes de la commune et des environs, désireuses de faire des stages liés à l'outil informatique, avec les organismes de formation tels que le GRETA, l'ASFQ, etc... pourront utiliser le matériel du site informatique de Dangé-St-Romain. Toute l'organisation des stages est à la charge des centres de formation. Le Club Informatique n'intervient que pour le prêt du matériel et la gestion des horaires.

Tous les nouveaux habitants de la commune arrivés dans celle-ci depuis le début 1988 (et moyennant qu'ils se soient faits connaître de la Mairie) recevront une invitation pour l'apéritif d'accueil qui leur est destiné, et qui aura lieu le VENDREDI 17 FEVRIER 1989.

Notre commission dont le principal travail a été la confection des lettres et bulletins municipaux, a toujours essayé de porter une attention particulière à l'accueil des nouveaux résidents, et à leur information, afin qu'ils puissent s'intégrer rapidement ici. Nous espérons ainsi (même pour une petite part), avoir contribué au bien-être de tous car : SANS INFORMATION IL N'Y A PAS DE CITOYENS MAIS SEULEMENT DES SUJETS (Alfred SAURY)

Annick PETIT
Responsable



La crue de mars 1988

COMMISSION DES FINANCES

LES RECETTES ANNÉE 1987

Dans la Lettre Municipale n°3 parue en juin 1988 vous avez lu les grandes lignes du budget primitif. Depuis, le Conseil Municipal a voté en octobre le budget supplémentaire qui permet de rectifier en plus ou en moins les différentes dépenses ou recettes votées au mois de mars précédent.

Vous trouverez donc ci-dessous, outre les dépenses prévues pour 1987, les dépenses réelles de 1986, ce que l'on appelle le compte administratif.

Chaque année l'expérience montre que les dépenses réelles sont inférieures aux dépenses prévues ce qui provoque un excédent toujours bienvenu pour l'année suivante.

I - BUDGET GÉNÉRAL :

A - SECTION DE FONCTIONNEMENT LES DÉPENSES - Section de Fonctionnement

	Compte Adminis. 1987 Dépenses réelles	%	Budget 1988 Dépenses prévues	%
Denrées et Fournitures (Carburants, combustibles, fournitures de voirie, fournitures scolaires, etc...)	205 953	3,2	264 000	3,6
Frais de Personnel	1 933 514	29,7	2 181 000	29,5
Impôts et Taxes	12 526	0,2	16 000	0,2
Travaux et Services Extérieurs (Loyers, entretien des bâtiments, des routes, achat de petit matériel, frais d'électricité, etc...)	792 393	12,1	979 500	13,3
Participations et Contingents Aide sociale et participations inter-communales notamment Collège Bellevue	780 999	12,0	794 170	10,7
Allocations et Subventions La commune aide toutes les sociétés locales : ASDR, Musique, Syndicat d'Initiative, Bureau d'Aide Sociale, etc... Elle donne aussi aux œuvres de bienfaisance pour éviter les quêtes sur la voie publique	149 309	2,3	268 300	3,6
Frais de Gestion Générale Fêtes et cérémonies, frais de transports, fournitures de bureau, frais de P.T.T., indemnités, etc...	248 778	3,8	* 400 020	5,4
Frais Financiers	921 122	14,1	989 960	13,4
			10 000	0,1
Disponible pour rembourser les emprunts et financer les investissements	1 473 965	22,6	1 491 713	20,2
	6 518 500	100	7 394 663	100

* dont 77 020 de crédit disponible pour dépenses imprévues.

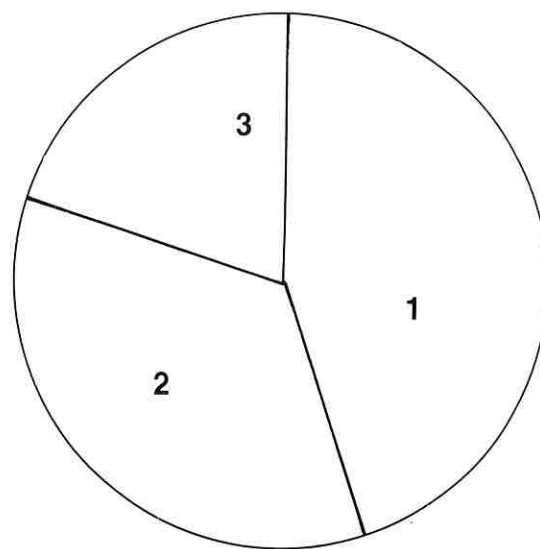
	Bases d'imposition (1)	Taux des taxes (2)	Produit corresp.	Répartition
TH	Taxe d'habitation	9,41 %	944 318	28,6 %
FB	Foncier bâti	9,86 %	605 127	18,4 %
FNB	Foncier non bâti	27,71 %	205 054	6,2 %
TP	Taxe professionnelle	8,36 %	1 544 711	46,8 %
	TOTAL	—	3 299 210	100 %

1) bases fixées par l'administration

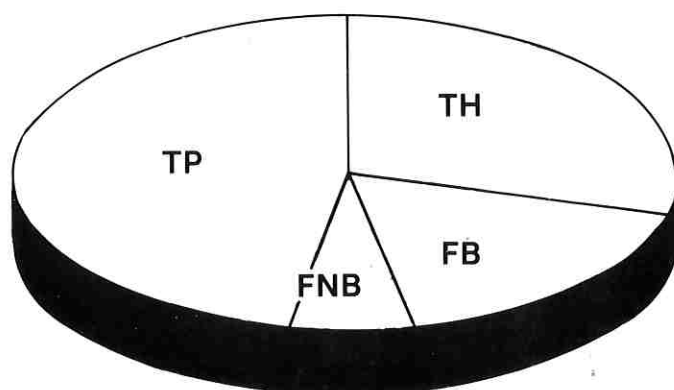
2) taux déterminés par le Conseil Municipal

	MONTANT	%	DÉSIGNATION
Impôts locaux 1	3 299 210	44,6 %	Taxe d'habitation Impôt foncier bâti et non bâti - Taxe professionnelle
Aides en provenance de l'État et du Département 2	2 616 574	35,4 %	Dotations globale de fonctionnement Fonds National et Départemental de compensation Subvention fiscale Participation de l'État, etc...
Ressources Diverses 3	1 478 879	20,02 %	Entrées à la piscine et au camping Tickets de restaurant scolaire Taxes sur les ordures ménagères Excédent reporté etc...
TOTAL	7 394 663	100 %	

RÉPARTITION DES RESSOURCES



RÉPARTITION DES IMPÔTS LOCAUX



NOTRE FISCALITÉ ET CELLE DES AUTRES

Année 1987	Taux de Dangé St Romain	Moyenne Déptle	Rapport Moyenne Déptle	Moyenne Nationale	Rapport Moyenne Nationale
Taxe d'habitation	9,41	13,75	68,4 %	11,69	80,5 %
Taxe Foncier Bâti	9,86	16,65	59,2 %	14,15	69,7 %
Taxe Foncier non Bâti	27,71	34,28	80,8 %	37,69	73,5 %
Taxe Profession.	8,36	13,59	61,5 %	13,01	64,2 %

Cela signifie que lorsque vous payez

Année 1987	à Dangé St Romain	vous paieriez	dans une Commune moyenne départem.	dans une Commune moyenne nationale
au titre de la taxe d'habit.	100,00 F	vous paieriez	146 F	124 F
au titre du foncier bâti	100,00 F	vous paieriez	168 F	143 F
au titre du foncier non bâti	100,00 F	vous paieriez	123 F	136 F
au titre de la taxe profess.	100,00 F	vous paieriez	162 F	155 F

Bien que la taxe professionnelle ait un taux très modeste, elle assure néanmoins la plus grande partie des ressources fiscales de la commune ainsi que nous l'avons vu dans un tableau précédent.

Si les taxes ont augmenté ces dernières années, il faut dire qu'elles restent modestes, comparées aux moyennes départementale et nationale.

Il n'est sans doute pas inutile de rappeler que vos feuilles d'impôts locaux ne comprennent pas seulement ceux de la commune mais aussi ceux de la Région et du Département sans oublier l'État qui prend 7,60 % pour la confection et la responsabilité des rôles !

B) Investissements

L'endettement au début de l'année était de 9 284 306 F.

Les crédits reportés du budget 1987 (1 446 857 F) correspondent à des opérations non réalisées au 1er janvier 1988, notamment en matière de voirie.

Les dépenses nouvelles s'élèvent à 3 869 213 F et se répartissent comme suit :

- Remboursements d'emprunts 626 006 F

- Matériels divers 280 000 F

Il s'agit de matériels pour la mairie, la salle des fêtes, les écoles, le service incendie, la piscine, etc...

- Camping 67 650 F

Il nous faut, pour respecter la réglementation, créer un local sanitaire pour les handicapés

- Grosses réparations aux bâtiments 371 000 F

Cette dépense est en retrait par rapport au budget

- Achat des terrains de la laiterie 270 000 F

Près du cimetière (avec les frais)

- Voirie - Travaux 550 000 F

(Nous essayons de rattraper le retard accumulé par trois hivers rigoureux)

Terrains 40 000 F

- Aménagement du Centre-bourg 422 000 F

Il s'agit de la première tranche d'un plan de rénovation du cœur de l'agglomération.

- Clocher de Dangé 115 000 F

2^e tranche des travaux commencés en 1987

- Salle Polyvalente (1^{ère} tranche) 500 000 F

Création de salles de rangement adossées à la façade nord de la Salle des fêtes

- Hydraulique 127 557 F

Amélioration de l'écoulement de la Courance des grands bois

- Achat de l'Hôtel des Bons Enfants 500 000 F

(frais compris)

Une opportunité s'étant présentée la Municipalité a envisagé cet achat pour y installer d'une part des salles de réunions, d'autre part une activité liée au tourisme.

Recettes

La vente de l'Ancienne Poste qui était pourtant bien engagée a posé problème : nos investissements ayant augmenté, il a fallu recourir plus massivement à l'emprunt.

Ces recettes se décomposent ainsi qu'il suit :

- Prélèvement sur le budget de fonctionnement 1 491 713 F

- Excédent reporté 150 034 F

- Fonds de compensation de la TVA 123 553 F

- Taxe locale d'Equipement 40 000 F

- Dotation Générale d'Equipement 30 000 F

- Remboursement du SIVOM 56 025 F

- Divers - Subventions - Participations 877 888 F

- Emprunts 1 100 000 F

Remarque

Ce budget d'investissement ne tient pas compte de la construction de l'Atelier-Relais Brionne dont le prix d'objectif est le suivant : 1 334 250 F TTC.

Le financement est prévu comme suit :

- Emprunt 725 000 F

- Subvention départementale 200 000 F

- Avance remboursable 200 000 F

- Remboursement de T.V.A. 209 250 F

Tout comme pour le premier atelier-relais, il ne coûtera pas un centime aux contribuables et sera remboursé intégralement-frais financiers inclus.

L'évolution du budget de fonctionnement au cours des six années du mandat est résumé dans le tableau suivant :

	Dépenses		Recettes		Excédent	Auto financem.
	Prévues	Réalisées	Prévues	Réalisées		
1983	4 330 192	3 854 331	4 330 192	4 293 074	438 743	314 809
1984	4 962 002	4 507 630	4 962 002	5 034 395	526 765	252 124
1985	5 579 020	4 921 663	5 579 020	5 655 341	533 678	374 697
1986	6 618 457	6 037 419	6 618 457	6 584 376	546 957	1 114 873
1987	6 823 037	6 518 499	6 823 037	6 944 360	425 861	1 473 965
1988	7 394 663		7 394 663			1 491 713

Les chiffres parlent d'eux-mêmes mais on peut faire les remarques suivantes :

1) Les dépenses réelles sont toujours inférieures aux dépenses prévues.

2) La croissance des dépenses globales ne se traduit pas par une augmentation proportionnelle des impôts. En effet pendant la même période la population s'est accrue de 13 % environ et surtout l'activité économique des entreprises qui paient presque la moitié des impôts locaux a augmenté dans de fortes proportions, certaines exonérations ayant cessé en 1986 ; et nous avons reçu à partir de cette année-là le fonds départemental de la taxe professionnelle selon un nouveau mode de calcul.

En ce qui concerne les investissements l'activité des six années est condensée dans le tableau suivant :

Années	Dépenses		Recettes		Excédent compte-tenu des restes à réaliser
	Prévues	Réalisées	Prévues	Réalisées	
1983	3 398 059	2 730 655	3 398 059	3 760 159	241 747
1984	2 895 066	2 262 651	2 895 066	2 650 767	
1985	2 543 321	1 281 048	2 543 321	1 945 374	
1986	3 397 058	2 182 398	3 397 058	3 179 208	20 310
1987	4 840 402	3 174 872	4 840 402	4 185 764	150 034
1988	5 203 463		5 203 463		

On remarquera qu'en six ans la commune aura investi environ un milliard et demi de centimes et cela malgré des impôts inférieurs de 31 % à la moyenne nationale !



On a beaucoup voté en 1988

SAVEZ-VOUS ?

- que le lit des ruisseaux appartient aux propriétaires des deux rives ; que ceux-ci sont astreints au nettoyage des abords et au curage du lit. Les travaux d'élargissement, de régularisation et de redressement qui sont nécessaires pour compléter les travaux de curage sont assimilés à ces derniers. Pendant la durée des travaux, commandés par le Préfet (généralement en septembre) les riverains sont tenus de laisser passer les entrepreneurs, les ouvriers et les surveillants ;

- que les chemins ruraux sont la propriété privé de la commune et doivent figurer au cadastre ;

- que la divagation des chiens et des chats est strictement interdite. Le code de la route (article R 224) interdit de laisser divaguer sur les routes un animal quelconque ;

- que tout propriétaire de ruches est tenu de déclarer au mois de décembre de chaque année, l'emplacement de ses ruchers au Préfet....

II - Budget d'Assainissement Section de Fonctionnement

Il s'équilibre en dépenses et en recettes à 584 640 F. Après les études signalées dans le Bulletin n° 11, il a été mené avec les industriels de la commune une négociation qui permettra progressivement de rééquilibrer les charges entre la population et les industries selon un mode plus équitable tenant compte de la pollution et du volume traité.

Par ailleurs le réseau et la station dont l'exploitation était jusqu'alors confiée à la Laiterie, l'est maintenant depuis le 1er juillet à la SOGEA (devenue CISE).

Section d'Investissement

Le montant est de 996 046 F.

Outre le silo à boues de 500 M³, le Conseil Municipal a décidé la construction de prétraitements :

- Un dégrilleur
- Un déssableur
- Un dégraisseur

qui devraient grandement améliorer le fonctionnement. De nouveaux investissements ont été programmés pour l'année 1989.

A

Dangé St Romain

on est

bien

MURESOL

GEANT MOQUETTE

L'Hyper Décoration

R.N. 10 Sud - CHATELLERAULT

SETRA

société d'exploitation de carrières et de travaux publics

Route de Nonne
86104 CHATELLERAULT
Tél. 49 21 04 00

CENTRE COMMUNAL D'ACTION SOCIALE

Bourse aux vêtements :

Il y a quelques semaines, nous vivions notre neuvième bourse aux vêtements, qui comme chaque fois progresse. Nous avons plus de déposantes, mais surtout plus d'acheteurs. C'est un grand encouragement pour toute l'équipe de bénévoles qui œuvre dans les coulisses, pour la réussite de cette entreprise. C'est une des principales actions de ce dernier mandat : nous croyons qu'elle a répondu à une certaine attente, à un certain besoin et service dont les familles bénéficient.



La Bourse aux Vêtements

Colis de NOEL :

Une autre action, qui elle, est très ancienne est notre colis de Noël. Celui-ci est offert à toutes les personnes nées avant 1918. Il est complété par un repas servi au Floréal, le Samedi 25 Février 1989, avec une participation financière de 27 F pour les personnes ayant eu le colis et de 58 F pour les autres retraités qui veulent y assister.

Ce colis de Noël est confectionné par une équipe de bénévoles lui aussi. Ceux non retirés le jour de la distribution ont été portés à domicile par un groupe de jeunes volontaires. Merci donc à toutes les personnes qui donnent de leur temps pour la réussite des actions du C.C.A.S.

Il reste, bien sûr, le rôle primordial du Centre Communal d'Action Sociale c'est-à-dire l'étude des différents dossiers concernant :

- la prise en charge du ticket modérateur
- la prise en charge des cotisations à l'assurance volontaire pour les personnes ne pouvant bénéficier d'une couverture sociale
- l'aide aux personnes âgées (en particulier l'étude des dossiers d'aide ménagère)
- l'allocation compensatrice
- le placement des personnes handicapées dans les établissements de travail

Nous rappelons que le C.C.A.S. est géré par un Conseil d'administration. Nous avons eu le plaisir d'accueillir M. Robert TOUZALIN comme nouvel administrateur. Nous regrettons vivement sa disparition prématurée, il s'avérait être un collaborateur efficace.

Marcelle LOIZON
Maire Adjoint

FOYER RÉSIDENCE "LE FLORÉAL"

"Le temps passe et ce n'est rien..."

A la mi-temps de cette quatrième année, nous avons 64 résidents ; la moyenne d'âge est de 78 ans. Pendant ces quatre années de fonctionnement, nous avons constaté, d'après les demandes d'inscriptions que nous recevons que les personnes étaient de plus en plus âgées et de ce fait plus dépendantes. Or, la structure de notre établissement ne nous permet pas de les accepter ; c'est pourquoi nous souhaitons que celles qui désirent un jour ou l'autre entrer en foyer-logement s'interrogent et le

fassent lorsque cela est encore possible. Les statistiques démontrent que plus une personne entre jeune en foyer, plus son espérance de vie est augmentée...

Un comité d'Établissement présidé par une résidente Mme LAVAUZELLE, constitué des familles et d'élus se réunit au moins deux fois par an pour améliorer la vie au foyer.

L'Amicale dont la présidente est Mme Marguerite PETIT organise toujours les animations que voici :

- le Mardi après-midi : - activités diverses
- le Mercredi après-midi : - atelier mémoire à 15 h
- gym de maintien à 16 h 45

Notre voyage de plusieurs jours a eu lieu cette année dans le LOT.

Nous avons passé une journée à PARIS et une journée avec les résidents du Foyer de Vivonne. Cette année, nous avons organisé deux "Thés dansants" en Avril et en Octobre qui ont remporté un vif succès. Nous recommencerons donc.

Le repas de Noël était le 20 Décembre 1987 et c'est maintenant une institution (le Dimanche précédent Noël).

Nous rappelons que ces activités sont ouvertes à tous et que nous souhaitons vivement votre présence.

Le Foyer a reçu d'autre part au Restaurant deux groupes étrangers, invités par le Foyer Culturel, des Cubains et des Israéliens ; nous espérons en recevoir beaucoup d'autres.

A partir de cette année, une fois par trimestre nous organisons un repas à thème, le premier était "la table de Sultan".

La date de ces repas et le thème passeront dans la presse en temps voulu.

Une autre institution existe. C'est le concours des balcons fleuris récompensé par MM. RATTE et CAILLE et par le C.C.A.S.

Nous espérons que vous serez de plus en plus nombreux à nous rejoindre et nous vous souhaitons une bonne année.

Joëlle RAPPY
Directrice

COMMISSION BATIMENTS

Comme chaque année, nous avons rendez-vous ensemble pour vous parler de nos réalisations de nos projets et du quotidien.

Cette fois, avant de vous présenter les projets en cours d'étude, il m'est agréable de vous rappeler dans ces lignes les actions que nous avons menées depuis six ans, qui certes, sont encore insuffisantes, mais peuvent être les bases d'une politique à long terme.

Nous avons : **restauré :**

- la nouvelle poste
- l'Eglise de St Romain
- l'Eglise de Dangé
- la salle informatique
- les toitures des écoles Daudet

créé et aménagé :

- la zone industrielle comportant un réseau eaux pluviales, eaux usées et eau potable.

construit :

- le Foyer Résidence pour personnes âgées
- la salle annexe à la salle municipale
- le garage pour le presbytère de Dangé
- l'atelier Relais
- l'agrandissement de la Mairie
- le local accueil et sanitaires pour le camping

Nos projets : Salle Municipale :

- création de rangements, d'un bar avec au-dessus une mezzanine pour améliorer la capacité d'accueil d'environ une centaine de personnes.
- suppression de l'ancienne chaufferie et remplacement par un chauffage radiant beaucoup plus facile à gérer.
- correction de l'acoustique par l'installation de revêtement approprié.

Jean CAILLE
Maire adjoint

COMMISSION DES AFFAIRES CULTURELLES

DANGE-ST-ROMAIN est un village très vivant, qui offre de nombreuses possibilités au point de vue culturel. Bien que ses revenus soient modestes, il en tire le meilleur parti et il est souvent cité en exemple.

Nous avons une grande salle des fêtes, qui permet d'accueillir des Groupes folkloriques importants, le Théâtre, les Chorales, les Expositions, le Cinéma.

Il nous manquait des coulisses. C'est maintenant chose faite sous l'impulsion de M. J. FIETTE et de son équipe de bénévoles. Mais il manque encore des salles de rangement, un bar, un vestiaire installé différemment. Tout ceci fait partie d'un grand projet qui débutera cette année et se terminera petit à petit.

Dans cette salle, l'association Théâtrale nous propose des pièces toujours très bien montées, de bons acteurs locaux attirent beaucoup de monde. Elle nous propose aussi des comédies musicales dont la dernière en date "Santiago de Compostela" a obtenu un grand succès.



"Santiago de Compostella"

Tous les 15 jours, le Foyer Culturel programme une séance de Cinéma. Il est possible ainsi, de voir dans notre Cité de beaux films projetés très rapidement après les grandes salles des villes.

Un groupe folkloriques, différent chaque année, anime DANGÉ-ST-ROMAIN pendant une semaine. Une exposition précède la soirée de danses, de chants et de musique du pays concerné.

Les conseillers culturels et même les Ambassadeurs de ces pays, à Paris, nous font l'honneur de présider ces fêtes.



Soirée Cubaine - Des Spectateurs satisfaits

La chorale, cette année, prend un nouvel essor sous la Direction de M. Jacques Cordier. Elle est heureuse de participer à différentes manifestations locales et extérieures.

Au Foyer, on peut s'initier à l'anglais, les petits comme les grands et même perfectionner ses connaissances.

On peut aussi pratiquer la danse classique ou la danse moderne, l'accordéon, le piano.



Les danseurs Cubains - 26 Août 1988

A DANGE-St-ROMAIN, nous avons une bibliothèque dont le bâtiment lui est maintenant réservé exclusivement. Grâce à la bibliothèque de prêt, elle va compléter son aménagement, principalement dans le coin enfants, offrant ainsi un attrait de plus en plus performant. Nos bibliothécaires organisent plusieurs fois dans l'année avec beaucoup de compétence, des expositions à thème très visitées.

De plus, une école de Musique est créée cette année avec l'appui de la Municipalité. Elle fonctionne dans la salle de musique, rue du Collège (ancienne poste). Son professeur est M. THOMAS (musicien à la gendarmerie de Châtellerault). Les enfants et les adultes peuvent y apprendre le solfège et, ultérieurement, la pratique de divers instruments.

Tous les ans, le Syndicat d'Initiative organise une exposition. Cette année, Madame BARON avait présenté un travail très sérieux et très approfondi sur Vellèches et les environs.



Des échanges franco-luxembourgeois de jeunes s'effectuent chaque année pour la satisfaction de tous.

La commune, comme chacun le sait, est jumelée avec MAMER (Luxembourg) et nos amis sont venus en 1988 avec leur chorale et nous ont offert une messe chantée à l'église de Dangé et un très beau concert à l'église de St Romain.

Les enfants de l'une et l'autre commune ont participé à l'échange annuel. Nous souhaitons très vivement que cette initiative, organisée par le Comité de Jumelage et le Foyer Culturel, se poursuive, contribuant ainsi à créer des liens d'amitié durables entre nos deux pays.

A. MARIE
Responsable

EQUIPEMENT

Le mandat de la municipalité actuelle s'achève au mois de Mars 1989 ; je vous donne ci-dessous le montant des sommes engagées pendant ces 6 années dans la voirie, l'assainissement et l'éclairage public.



Les travaux sur le champ de foire

Je rappelle brièvement les différents types de travaux exécutés.

Voirie :

- Confection de chaussées
- Renouvellement de revêtements
- Débroussaillage - élagage
- Reprofilage de chemins existants
- Réparations partielles
- Aménagements de carrefours (7)
- Pose de bordures de trottoirs
- Revêtements de trottoirs
- Pose de panneaux de signalisation

Total Voirie = 2 575.568 Frs

Assainissement :

- Pose de conduites
- Raccordement de branchements particuliers
- Amélioration de la station d'Épuration
- Entretien des conduites, des regards et des stations de relevage

Total Assainissement = 1 750.000 Frs

Eclairage Public :

- Pose de lampadaires ou consoles pour éclairage des rues ou carrefours.
- Relayage des secteurs d'éclairage pour marche en automatique.
- Feux tricolores de carrefours.

Total Eclairage Public = 466.067

Total Général = 4 791.635

Guy CHAMPION
Maire Adjoint

Commission Enseignement et Restaurant Scolaire

Cette année encore le groupe scolaire A. Daudet a changé de maître directeur. Monsieur DUCLEUX a été nommé en remplacement de Mademoiselle CABIOC'H.

L'effectif par école, cette année, est le suivant :

Ecoles	Total	Dange St Romain	Perfect.	Hors Commune
Groupe A. Daudet	116	104		12
Groupe L. Pergaud	93	73	13	20
Maternelle A. Souche	113	98		15
Maternelle St Gabriel	62	46		16
Primaire St Gabriel	119	69		50
Collège Bellevue	372	134		238
Collège St Pierre	204	74		130
	1 079	598	13	481

Lors du vote du budget primitif 1988 le Conseil Municipal a décidé d'attribuer 190 F par élève, une partie servant à payer les fournitures scolaires, l'autre à financer des achats de matériel.

Maintenant l'informatique scolaire est bien en place et fonctionne correctement. Pour en faciliter l'utilisation, la Municipalité a décidé de faire l'acquisition de matériel complémentaire. Une dépense de 25 000 F par site informatique est prévue. La subvention du Conseil Général sera de 50 %.

La cantine scolaire, quant à elle, nous a posé beaucoup de problèmes ; en effet avec une diminution du nombre de repas, son prix de revient était en forte hausse, augmentant ainsi le déficit de ce service.

Le Conseil Municipal a donc décidé de diminuer le temps de travail du personnel de gestion, cuisine, service et surveillance à partir du 1er janvier 1988. Le poste de surveillante de Madame THIBAULT a même été supprimé.

A la suite de ces modifications, le prix de revient du repas qui était de 16,03 F pour le dernier trimestre 1987 est passé à 14,45 F pour le premier semestre 1988.

Le 6 septembre 1988, le prix des repas est de :

- 13,30 F par enfant
- 22,50 F par adulte

Des modulations à ce prix peuvent être apportées par le C.C.A.S. qui tient compte des problèmes des familles et du nombre d'enfants.

Gérard ARNAULT
Responsable

ENVIRONNEMENT

Voilà 6 ans que nous nous efforçons d'améliorer notre environnement. Citons :

- Les îlots de l'entrée Sud.
- La plantation d'arbres sur les terrains de sport, à l'école maternelle, des îlots de la rue du stade.
- La mise en place de jardinières sur la Route Nationale, et sur la Place de St Romain.

Ainsi que le remodelage du centre Bourg.

Comme tous les ans, nous participons au concours des maisons fleuries : une nouveauté, cette année nous récompensons les fermes fleuries visibles de la route.



Liste des Lauréats classés par le Jury Communal :

- Catégories "Maisons" :
 - * M. PETIT : 17 rue Justin PACHET
 - * Mme CUILLERIER : 17 rue Ludovic GOULIER
 - * M. et Mme BERTHOME : 20 rue des Trois Moulins
 - * M. et Mme BERRY : Les Liots
 - * M. et Mme ONASSENKO : Les Liots
 - * M. et Mme MENON : 25 rue du Collège
- Catégorie "Fermes" :
 - * M. et Mme HÉRAULT : Villiers
 - * M. et Mme VENAULT : Maison Hodde
 - * M. et Mme HÉRAULT : Les Hardouins
- Catégorie "Fenêtre" :
 - * M. MANCEAU : Place St Romain

Denyse NAUD
Responsable

Jeunesse et Sports

En cette fin d'année et à quelques mois du terme du mandat de l'Equipe Municipale actuelle, il est bon de dresser le bilan des équipements sportifs de la Commune et des activités des Sections Sportives.

DANGE-ST-ROMAIN dispose actuellement d'installations de sport que bien des communes pourraient lui envier :

- Deux stades de foot-ball équipés de vestiaires : ils sont régulièrement utilisés par les deux clubs de foot-ball (quatre équipes seniors au total), et le stade M. THIOULET le mercredi par l'Ecole de foot-ball.

- Une piscine chauffée ouverte deux mois par an et fréquentée par tous, grands et petits.

- Quatre courts de tennis extérieurs et un court couvert financé par le club de tennis : ils permettent à trois équipes seniors et trois équipes de jeunes de participer aux diverses compétitions ainsi qu'à l'Ecole de tennis de se dérouler dans les conditions optimales.

- Des installations d'athlétisme qui, toutefois, méritent d'être renouvelées.

Les sections Tennis de table et Gymnastique ont toutefois des problèmes de locaux pour exercer leurs activités. Il appartiendra à la prochaine Municipalité, en concertation avec les intéressés, de trouver les solutions adaptées.

Enfin, la construction d'une tribune en dur sur le stade M. THIOULET sera envisagée dans les prochains mois.

Nul doute qu'avec de la volonté, de l'imagination et quelques finances, il soit possible de donner satisfaction à toutes nos Sections Sportives et de leur permettre, ainsi, une pleine activité.

Robert STANGHELLINI
Maire Adjoint

COMMISSION DU PERSONNEL

PERSONNEL MASCULIN

Laisser le temps faire, voilà une réflexion bien sage, encore faut-il que le temps fasse, pour que nous mesurions les effets du temps ; vous avez compris qu'au travers de ces mots, nous souhaitons traduire des évolutions positives dans l'efficacité de nos employés municipaux. Certes, les esprits critiques jugeront ces progrès insuffisants. Réjouissons-nous d'un meilleur état d'esprit et de relations plus sereines.

La Municipalité, au début de son mandat, s'est souciee d'améliorer les conditions de travail. Chaque année, en fonction des besoins, des crédits ont été votés pour acquérir des petits matériels et outillage qui nous semblaient indispensables.

Parmi nos projets, le Conseil Municipal a doté son personnel d'une débroussailleuse, d'une machine à haute pression, et récemment d'un camion benne 3 T 500 PTC. Le véhicule, plus rapide que le tracteur et sa remorque, permettra une plus grande efficacité.

En plus, un local vestiaire et sanitaire sera prochainement mis à la disposition de nos employés municipaux.

A l'issue de ce mandat, nous pensons que ces choix contribueront à la prospérité de notre commune.

Maurice TOUZALIN et Jean CAILLE
Maires Adjoints

PERSONNEL FEMININ

Toute l'équipe fonctionne parfaitement et s'occupe très soigneusement de l'entretien des établissements municipaux.

Les dames de la cantine soignent leurs locaux de façon tout à fait satisfaisante et cuisinent des plats très appréciés des enfants.

La municipalité cherchant toujours à améliorer les conditions de travail de son personnel, a fait construire un local informatique et de comptabilité pour le secrétariat.

Ce local est clair, spacieux, fonctionnel. Il donne envie de travailler et chacun y trouve son compte pour le bien de tous.

A. MARIE
Responsable



Boulangerie - Pâtisserie
J. FAYANT

64, Rth Nationale - DANGÉ - Tél. 49.86.40.04



NAUD-LOUSTRIC SNC
PHARMACIENS

Location et Vente de matériel médical
DANGÉ-ST-ROMAIN - Tél. 49 86 40 25



BAR - TABAC "La Terrasse"
JOURNAUX - SALLE DE BILLARD
F. MALBRANT
86220 DANGÉ-ST-ROMAIN - Tél. 49.86.41.25



BAR LE GALOPIN

42 bis, RN 10 - DANGÉ ST ROMAIN - Tél. 49.86.35.35

BOUTIQUE VITOS

S. MOREAU

CONFECTION - BONNETERIE - MERCERIE - LINGERIE
DANGE - Tél. 49.86.43.15

QUINCAILLERIE - DROGUERIE - CADEAUX - ELECTRICITÉ

N. VAILLANT

7, rue St Romain - DANGÉ - Tél. 49.86.34.51



ALLIGNET DOMINIQUE
Electricité Bâtiment et Industrielle
Artisan AGRIFOR

19, place St-Romain - DANGÉ ST ROMAIN - Tél. 49 86 44 51

A. Cartier

Charpente - Couverture - Zinguerie

58, Rue Justin Pachet
86220 DANGÉ St. ROMAIN

Tél. 49.86.40.29

CARRELAGE - FAIENCE - REVÊTEMENTS DE FAÇADE

Bernard LABARRE

16 bis rue des 3 Moulins
86220 DANGÉ ST ROMAIN - Tél. 49 86 46 16



Salon Patricia

coiffure mixte

sur rendez-vous : Jeudi, Samedi
33, RN 10 DANGÉ-St-ROMAIN - Tél. 49.86.45.57



HOTEL DE LA GARE

CAFÉ - RESTAURANT
Dangé - Tél. 49 86 40 28



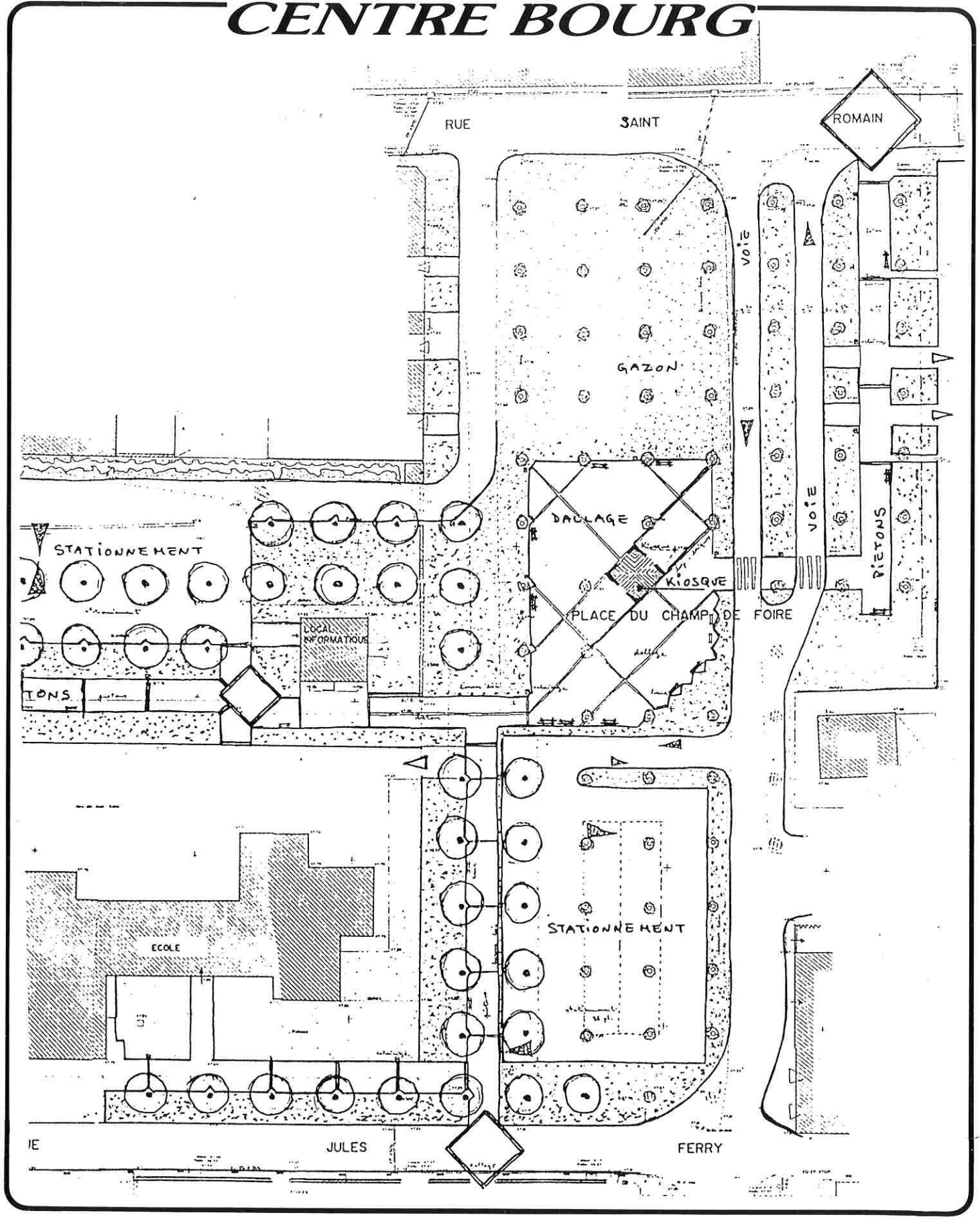
Boulangerie - Pâtisserie - Confiserie - Glaces

J.M. GERON

2, rue de St Romain - DANGÉ - Tél. 49.86.40.54

NOS PROJETS

CENTRE BOURG



Jacques et Pierre MIT

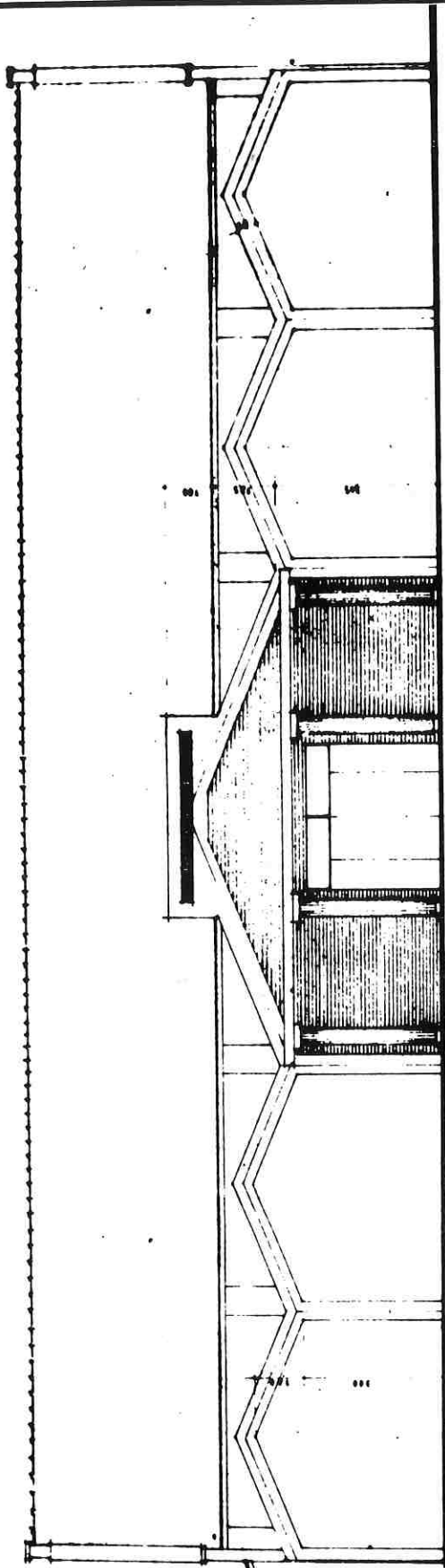
ECONOMISTES DE LA CONSTRUCTION - Qualifiés O.P.Q.T.E.C.C.

MISSIONS ECONOMIQUES DE L'INGÉNIERIE - MÉTRÉS - DEVIS - PRESCRIPTION - VÉRIFICATION - COORDINATION

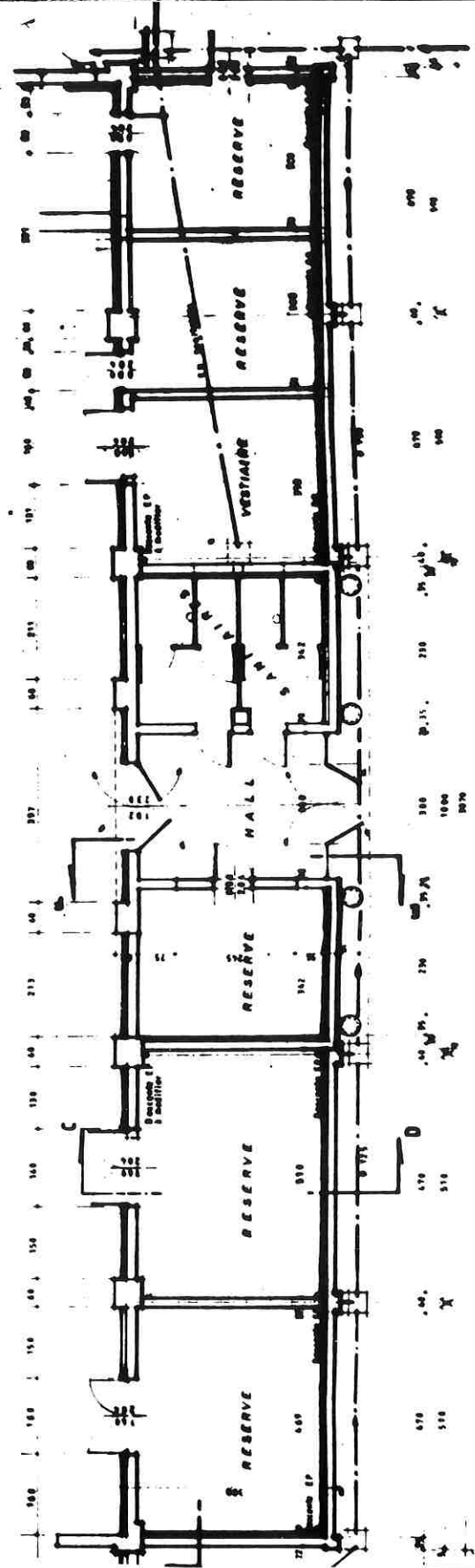
23, rue du Collège - B.P. 11 - 86220 DANGÉ-ST-ROMAIN - Tél. 49 86 40 89 - Télécopie : 49.86.38.81

SALLE DES FÊTES

NOS PROJETS



F A C A D E



P L A N



1^{ere} CHAÎNE EUROPÉENNE D'OPTICIENS-LUNETIERS

Jacques DEMON

Opticien diplômé d'état et C.N. Arts et Métiers Paris

L'ami de vos yeux

67, rue Bourbon

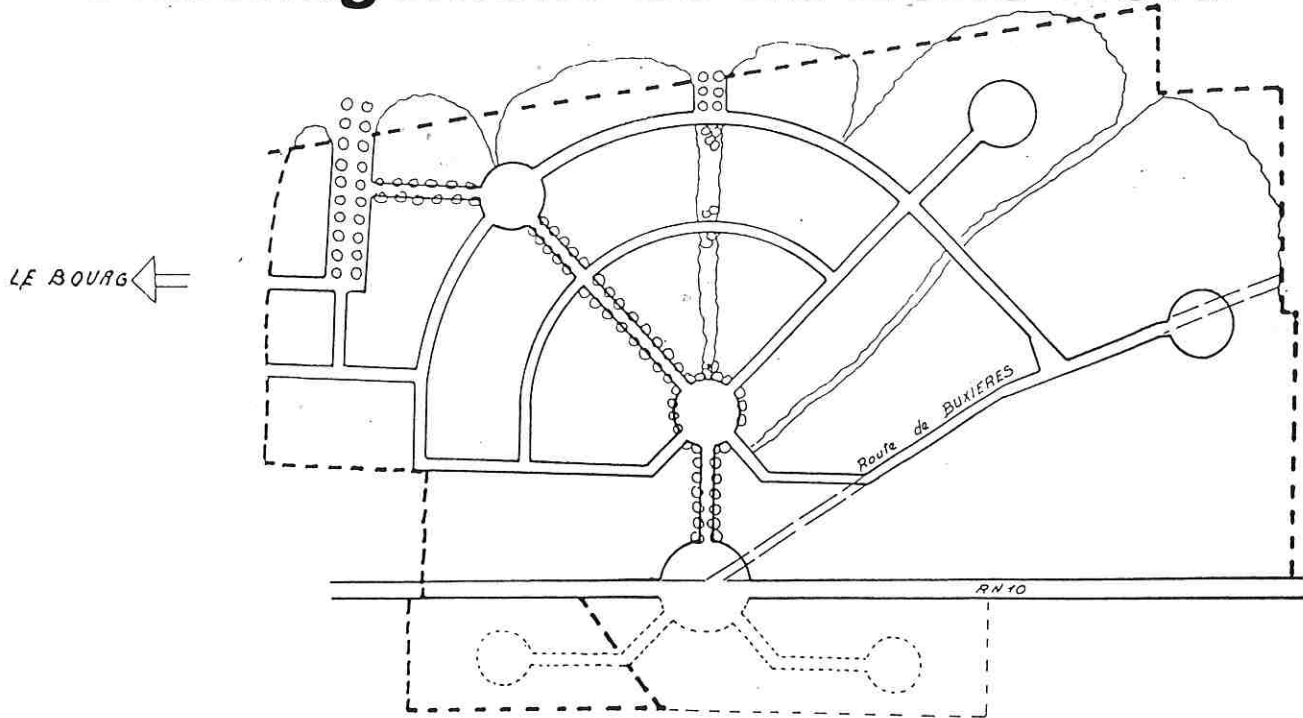
86100 CHATELLERAULT

Tél. 49 21 21 80



NOS PROJETS

Aménagement de La Zone Nord



NOS INDUSTRIES Bateaux ARCHAMBAULT

1° Historique

C'est en 1954, installé dans l'atelier de charonnage de son père à Dangé Saint Romain, que Jean Archambault, construisit ses premiers bateaux : barques de pêche, canots à moteur réalisés entièrement en bois.



Mais, tout de suite, l'avenir s'orientait vers le stratifié polyester et, après 1957, les premières coques polyester de barques et canoës sortaient des moules.

Les années 60-70, seront importantes pour l'essor de l'entreprise :

- Transplantation du chantier au nord de la ville.
- Sortie des premiers voiliers qui ouvriront la voie de la régates.

1976 Création du Surprise, 7 m 65, voilier de régates, construit actuellement à près de 700 exemplaires qui crée l'évènement dans la profession et la vie du chantier.

1979 Création du Suspens, 10 m 40, voilier de croisière et de régates

1985 Création du Coco, 6 m 50, voilier pour les courses transocéaniques.

Parallèlement aux voiliers, le chantier Archambault, lance dès 1982, une gamme de bateaux à moteur Gullwing, de 3 m à 5,50 m.

2° Activités du Chantier

Entreprise familiale, employant 22 personnes, le chantier Archambault construit environ 200 bateaux par an, dont les prix varient de 5.000,00 à 350.000,00 frs, et qui se répartissent ainsi :

Secteur Nautique

- voiliers de 6 m 50 à 10 m 50
- bateaux à moteur de 3 m à 5 m 50
- barques de pêches, canoës

Ceux-ci étant fabriqués dans deux ateliers :

Le polyester pour le moulage

Le montage, pour l'assemblage et la finition des bateaux.

Secteur industriel

Il représente 25 % de l'activité du chantier et comprend :

- La fabrication de prototypes pour les grands chantiers nautiques français.

- Des pièces spécifiques, (automobiles, industrielles...)
- Stratifications diverses (camions, piscines,...)

3° Résultats

Par la diversité de sa production, le chantier Archambault a réussi à être présent partout :

- Dans les régates et courses Internationales
- 7 fois vainqueur à la semaine de la Rochelle
- Vainqueur de deux étapes de la Mini-Transat en solitaire 1987
- Le "Surprise" reconnu série nationale en Suisse
- Vainqueur du Rallye des pharaons en 1985 sur Gullwing 545
- Vainqueur de la course motonautique La Grande Aventura en 1986 sur Gullwing 545 en Italie

- Dans les Salons Nautiques Internationaux

Paris, Genève, Gênes, Munich, Innsbruck, grâce à son réseau d'agents et importateurs qui travaillent en étroite collaboration avec le chantier. 60 % de la production part à l'étranger : Suisse, Italie, Autriche, et territoire d'outre-mer.



Société Bienvenu

Chaque Français utilise, en moyenne, sept tonnes de sables et graviers, par an.

Ces matériaux rentrent dans la composition du béton, nécessaire à la construction des maisons, à la réalisation de ponts, de locaux industriels ou de bâtiments publics (écoles, hôpitaux etc...)

Ils sont consommés, soit directement par les entrepreneurs ou artisans qui fabriquent eux-mêmes leur béton, soit indirectement par l'intermédiaire d'usine de préfabrication (SODEC à Dangé) ou par des centrales à béton prêt à l'emploi (Centrale UNIMIX, installée sur la centrale de Dangé).

Le sable et le gravillon sont donc des éléments indispensables à notre vie quotidienne même si nous n'en utilisons pas nous mêmes directement.



La Société BIENVENU concourt à cette production grâce à ses deux installations, situées l'une à Dangé-St-Romain, l'autre à Parçay sur-Vienne. Elle emploie 25 personnes sur ces deux sites et possède un parc de 10 camions, pour livrer les matériaux chez ses clients.

L'ensemble des camions semi-remorques a été repeint en 1987 aux nouvelles couleurs de la Société (blanc avec une bande verte et le logo signifiant notre appartenance au Groupe des CEMENTS LAFARGE).

La profession de sablier peut être considérée, au niveau des investissements, comme une industrie lourde au même titre que la sidérurgie. La Société investit, depuis trois ans, plus de 15 % (2 millions par an) de son chiffre d'affaires (environ 13 millions de Francs), dans le renouvellement de ses installations et de son matériel mobile (camions et chargeuses).

Les carrières avaient, il y a quelques années, une image très négative vis à vis de l'environnement et du public (carrière non réaménagée, décharge sauvage etc...)

Notre Société a, depuis sa reprise par les CEMENTS LAFARGE en 1981, voulu montrer qu'une carrière pouvait, après exploitation, se réintégrer parfaitement dans le paysage local.

En collaboration avec les propriétaires des terrains que nous exploitons, nous avons réalisé des remises en état agricole sur plus de trente hectares.

La collaboration active des exploitants agricoles a été nécessaire pour la réussite de ces réaménagements.

Les anciennes carrières, rendues à leur vocation agricole, portent aujourd'hui des récoltes de maïs ou sont transformées en prairie, ou encore, en peupleraie. Seul, leur niveau plus bas par rapport aux terrains voisins pourrait rappeler qu'ils ont été exploités.

Cette image de réaménagement est un des points forts de la Société BIENVENU et un des atouts pour l'avenir.

En effet, il est d'une importance vitale, pour notre Société, de remplacer, chaque année, les terrains que nous avons utilisés (environ quatre hectares par an, pour les deux sites d'exploitation) afin d'assurer la pérennité de l'entreprise, l'emploi de ses salariés et l'approvisionnement du marché.

Ets BRIONNE

La société BRIONNE est issue d'un atelier artisanal créé en 1955 par Monsieur Fernand BRIONNE à Chanu dans l'Orne.

Spécialisée dans la ferronnerie décorative, la production de l'époque entièrement manuelle, concernait plus particulièrement des articles d'ameublement (porte-manteaux, chenets, luminaires, etc...). Au fil des années, la fabrication s'est tournée vers la quincaillerie décorative pour le bâtiment et le meuble.

A compter de 1966, la société BRIONNE connaît une évolution régulière malgré une concurrence importante ; une politique de mécanisation permet à l'entreprise de devenir un des premiers fabricants français En 1971, pour des raisons stratégiques liées à son développement, l'usine s'implante dans la Vienne à Dangé-St-Romain.

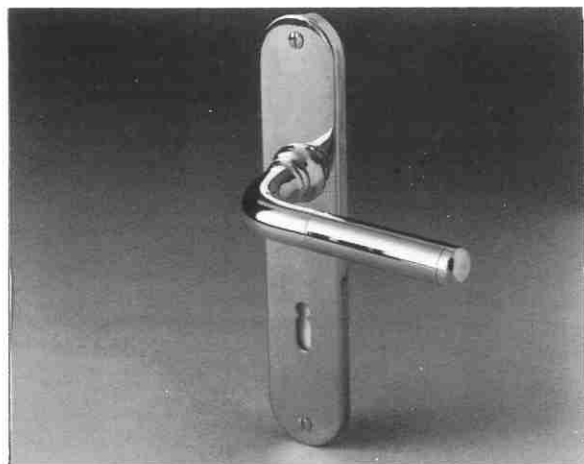
A partir de ce moment, l'entreprise axe sa politique sur un renforcement de ses moyens de production et un développement de son implantation commerciale, en développant la spécificité de ses fabrications, touchant plus particulièrement la quincaillerie décorative en fer forgé et laiton massif pour l'équipement de la porte, la fenêtre et le meuble.

Une gamme de produits importante, plus de 3 000 références (béquilles, plaques de propreté, targettes, verrous, marteaux de portes, entrées et poignées de meuble etc...) font aujourd'hui de la société BRIONNE le deuxième fabricant de sa spécialité à l'échelle nationale. Une mécanisation poussée utilisant entr'autre l'électroérosion, le chauffage par induction, les traitements par ultrasons, permet aujourd'hui à la société de produire dix fois plus qu'il y a 15 ans à personnel constant.

De nouvelles fabrications sont lancées pour dynamiser l'image de marque : une gamme de ligne contemporaine aux normes européennes avec des mécanismes brevetés associant des finitions chromées et dorées à l'or fin.

La base des produits est réalisée par matricage et découpage (8 presses de 25 tonnes à 550 tonnes de pression) complétées par le tournage, la soudure et des traitements de surface thermo-chimique. Notre production entièrement, intégrée, est distribuée auprès d'un créneau de clientèle diversifiée (Quincailleries, Bricolages, Menuiseries Industrielles).

La société emploie aujourd'hui 60 salariés, dans les bâtiments couvrant 2 700 m², pour une production annuelle de 250 tonnes (poids moyen de l'article 100 g).



Depuis 4 ans, l'entreprise a développé son introduction sur les marchés étrangers (Belgique, Luxembourg, R.F.A., Autriche, Suisse), et vise plus particulièrement un développement de son chiffre d'affaires à l'export.

A l'aube de l'année 1992, la société BRIONNE pour faire face à son évolution souhaite renforcer son développement et développer ses services. Dès cette année, un agrandissement de 1 500 m² et une restructuration importante des moyens mis en place permettront à la société F. BRIONNE S.A. de s'intégrer dans le grand marché européen.

f. brionne s.a.

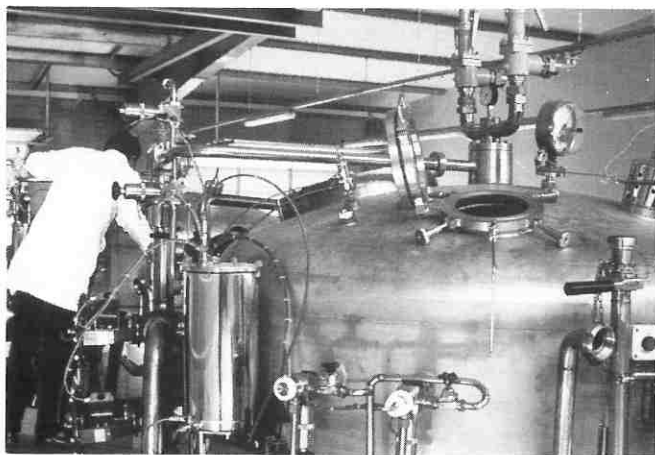
B.P. 16 - R.N. 10 NORD - 86220 DANGÉ-SAINT-ROMAIN

Tél. 49 86 42 72 - Télex 791 758 - Télécopie 49 86 43 03

*Quincaillerie décorative
fer forgé et laiton massif
pour l'équipement de la porte,
la fenêtre et le Meuble*

LACTO-LABO : Une PME Haute Performance

LACTO-LABO, filiale à 100 % de RHONE-POULENC (Secteur Division Spécialités Chimiques), installée à Dange-St-Romain dans la Vienne, est spécialisée dans la fabrication de ferments destinés à l'industrie agro-alimentaire. Avec un effectif de 80 personnes et les structures légères d'une PME, la Société a su tirer avantage de son insertion dans un grand Groupe industriel pour développer sa compétence dans le secteur des biotechnologies. Une activité qui se traduit par des résultats performants et des projets ambitieux.



Biotechnologie et Agro-Alimentaire

Les procédés de conservation des aliments par fermentation sont anciens puisqu'ils sont à l'origine de la naissance des fromages, des saucissons ou de la choucroute. A moins d'avoir été stérilisés, les aliments sont contaminés par des flores bactériennes qui, en se développant, libèrent des produits toxiques. On cherche donc à éviter ce processus spontané de développement microbien défavorable en maîtrisant celui d'une flore bactérienne utile à la conservation. C'est dans ce domaine que LACTO-LABO a développé ses recherches pour acquérir une compétence technique reconnue en France et en Europe.

Pour maîtriser ce savoir-faire, LACTO-LABO a dû cultiver des milliers de germes et de bactéries afin de sélectionner et générer de nouvelles souches de micro-organismes ayant une vocation commune : l'amélioration du produit alimentaire sous toutes ses formes.

La clientèle et les techniques de fabrication se sont profondément modifiées depuis une vingtaine d'années, notamment dans le domaine des produits laitiers et fromagers. En évoluant vers le stade industriel, l'industrie agro-alimentaire s'est trouvée confrontée à des problèmes nouveaux : conserver les produits, normaliser le niveau de qualité, fiabiliser la production et créer de nouveaux produits. Autant de fonctions qui expliquent la percée des biotechnologies et leur rôle indispensable.

De simple producteur de ferments, LACTO-LABO a ainsi élargi son activité pour apporter une aide constante à la clientèle en intervenant dans la mise en œuvre industrielle et en associant son savoir-faire à la recherche de nouveaux produits.

Créer Les Marchés de l'Avenir

Avec un patrimoine de près de 2000 souches microbiennes différentes, LACTO-LABO commercialise actuellement auprès de ses clients industriels une centaine de micro-organismes qui répondent aux besoins les plus divers. Ses activités se répartissent sur quatre segments de marché :

- l'industrie laitière et fromagère
- l'industrie des salaisons
- l'agrobiologie et l'alimentation animale
- l'œnologie

Le secteur de l'industrie laitière et fromagère est le domaine d'activité le plus important avec 60 % environ du chiffre d'affaires. LACTO-LABO est leader sur le marché des ferments spéciaux d'affinage et d'aromatization particulièrement utilisés dans la fabrication de fromages à pâte molles (Munster - Livarot). Ces ferments, fruits d'échanges entre chercheurs et industriels contribuent notamment à la création de nouveaux fromages (type Saint-Albray ou Vieux Pané) en permettant de nouvelles combinaisons aspect-goût-odeur.

L'emploi des ferments de maturation dans l'industrie des salaisons (essentiellement saucissons et jambons) est relativement récent. Les ferments là aussi fiabilisent les

processus de maturation tout en préservant le goût du produit final. Leur action enzymatique contribue en outre à protéger les aliments des moisissures nuisibles.

En agrobiologie, les produits sont essentiellement des ferments destinés à la conservation de l'herbe pour ensilage. Ils ont une activité protectrice et préventive contre le développement des bactéries putréfiantes. LACTO-LABO développe également des ferments de protection et de croissance qui permettent la reconstitution de la flore intestinale des jeunes animaux. Marché récent, à fort potentiel, le secteur agrobiologie devait connaître un développement important, mais à progression lente : l'agriculture reste un domaine où les novations ne s'imposent que difficilement.

Enfin, l'œnologie fait partie des secteurs expérimentaux avec des recherches avancées sur la fermentation malolactique ou secondaire du vin qui diminue l'acidité et assure des conditions favorables au vieillissement.

Depuis 5 ans, le chiffre d'affaires de LACTO-LABO connaît une progression annuelle moyenne de 15 % preuve de réussite pour une Société qui a su valoriser très rapidement la qualité de ses produits.

Cette réussite est liée au dynamisme de la politique commerciale et à la cohésion entre la force de la vente et les équipes de recherche et de fabrication qui ont permis d'imposer une image de marque, synonyme de qualité, service et innovation auprès de la clientèle.

Une Nouvelle Dimension Industrielle et Internationale

En 1986, LACTO-LABO a dû accomplir une nouvelle mutation industrielle, commerciale et humaine. Pour relever ce triple défi, la Société a défini en accord avec le Groupe une stratégie ambitieuse, qui s'est traduite dans un premier temps par la construction d'une nouvelle usine ultra moderne de 4 500 m².

Dans le domaine commercial, le marché des ferments est devenu international.

Il s'agit maintenant pour LACTO-LABO de rentabiliser les investissements industriels et de recherche en élargissant et en diversifiant son activité vers de nouveaux débouchés, tant sur le plan des produits que des marchés.

Les objectifs prioritaires visent à renforcer une position de leader dans l'hexagone, qui reste le premier consommateur agro-alimentaire en Europe, tout en développant l'activité export vers des pays et des marchés porteurs, notamment aux Etats-Unis.



Intégrer Le Facteur Humain

L'évolution de la technologie exige un renouvellement du matériel, mais surtout l'adaptation du personnel à un nouvel environnement et de nouvelles conditions de travail.

A l'initiative de la Direction, l'équipe d'encadrement a consacré plusieurs séminaires de réflexion afin d'étudier et de maîtriser au mieux les difficultés liées à une expansion très rapide. Cette action de "Développement Social" s'est poursuivie par une large participation du personnel à l'élaboration d'une charte concrétisant le projet d'entreprise.

Réussir le changement sans bouleverser l'esprit qui fait vivre la P.M.E., c'est le dernier volet d'un tryptique qui doit faire de LACTO-LABO, Société performante, une Société d'avant-garde : un pari difficile mais stimulant pour s'imposer dans le monde des biotechnologies agro-alimentaires.

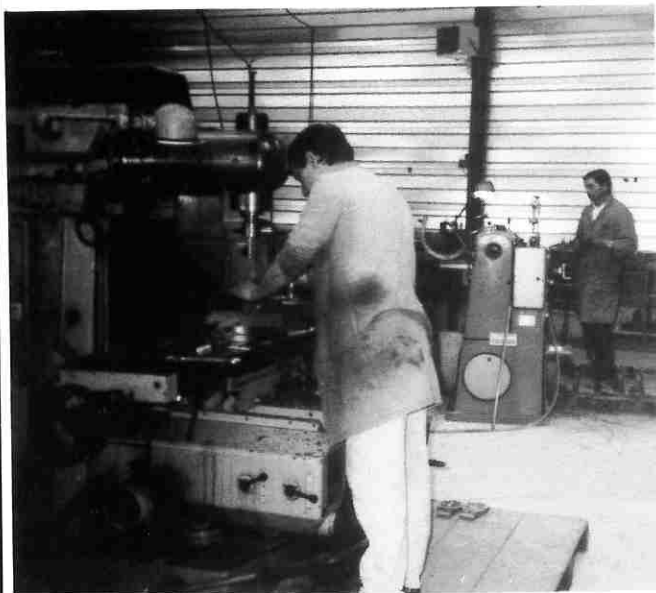
M.M.M

Projet en main, Jean-Paul OUVRARD s'est adressé aux élus de Dangé St Romain, en particulier à Monsieur le Maire et à son adjoint, Monsieur CAILLE. Intéressés, ces derniers ont accepté le pari en accord avec le Conseil Municipal.

A donc été décidée la construction d'un atelier-relais de 300 m² sur la zone artisanale, à proximité des Sociétés ARCHAMBAULT ET LACTO-LABO.

Le financement en a été le suivant :

- un investissement de 650.000 francs pour le bâtiment en dur et nu ;



- un apport personnel de M. OUVRARD : soit 450.000 francs obtenus grâce à un emprunt ;

- du matériel d'une valeur de 700.000 francs

Dès que les finitions ont été terminées, il a été possible de se lancer et de rentrer - de plein fouet - dans une activité qui, désormais, tourne à plein.

Monsieur OUVRARD envisage l'embauche de deux ouvriers et il a pleine confiance quant au crédit-bail de rachat sur 15 ans. Il souligne toutefois que le plus dur sera de répondre à tous dans les meilleures conditions.

Depuis Juillet, la "Société M.M.M. Générale de Maintenance INC" est installée sur la zone artisanale NORD, route de Buxières.

Sa principale activité consiste à réaliser des pièces mécaniques ou ensembles nécessitant des phases de fraisage, de tournage, de rectification, ajustage et assemblage...

Activité aussi tournée vers les Entreprises, dans le cadre de la maintenance des machines spécifiques qui doivent la plupart du temps être opérationnelles en continu.

Activité qui s'adresse également à toutes personnes, dans le cadre du dépannage de machines comportant des pièces ayant des fonctions mécaniques (arbres de transmission, poulies, pignons).

Cette Société assure une permanence de 24 heures sur 24 avec le souci de répondre aux besoins des entreprises et des particuliers 7 jours sur 7.

La menuiserie d'aluminium qui sera développée en 1989 pour répondre aux désirs de la clientèle en matière de vérandas, loggias, façades de magasins, portes, fenêtres, portes coulissantes, cabines de douches s'adresse également aux entreprises pour les protections sécurité des machines automatisées ou robotisées.

La M.M.M. S.A. Générale de Maintenance INC est donc née sur la Commune de Dangé-St-Romain. Nul doute qu'elle ne devienne un phare brillant dans une zone industrielle diversifiée qui ne demande dans l'avenir qu'à s'agrandir.

PLASTIDA SA

La Société PLASTIDA existe depuis 1958 et a débuté à Paris sur des bases modestes de fonds et de locaux. Les pièces techniques en plastique apparaissaient alors sur le marché et devaient rapidement connaître un vif succès. Un point de fabrication plus grand s'avéra vite nécessaire.

Les propriétaires d'alors ayant des attaches dans la région de Dangé-St-Romain et la municipalité de la commune souhaitant industrialiser son secteur, des conditions d'implantation satisfaisantes furent offertes. L'installation se fit en 1969.

C'est alors qu'un groupe français spécialisé dans la toiture qui cherchait à se diversifier proposa une prise de capital de 15 % ainsi que sa clientèle prioritaire, pour la fabrication de différents éléments qu'elle avait les moyens de commercialiser.

PLASTIDA s'agrandit encore et inaugura sa nouvelle unité au début de 1978. Pour des motifs commerciaux et dans l'optique du développement de produits nouveaux, le groupe client proposa une prise de 49 % du capital. Un Directeur Général issu du groupe (OFIC dont le siège est à Paris) fut détaché pour une gestion commune.

En 1981, le Président de PLASTIDA faisait valoir ses droits à la retraite et OFIC rachetait PLASTIDA en totalité. Le Directeur Général - Hervé PELLETERAT de BORDE - fut nommé Président Directeur Général.

Durant ces dernières années, le capital de la Société est passé de 100.000 à 300.000 F puis à 1 000 000 F.

Actuellement, la Société PLASTIDA fait un chiffre d'affaires annuel de 20 millions de francs et est essentiellement orientée vers la fabrication de pièces plastiques injectées de haute précision au contrôle rigoureux (feux de voiture des principales grandes marques automobiles, pièces pour l'électro-ménager, le matériel téléphonique, l'informatique, etc...).

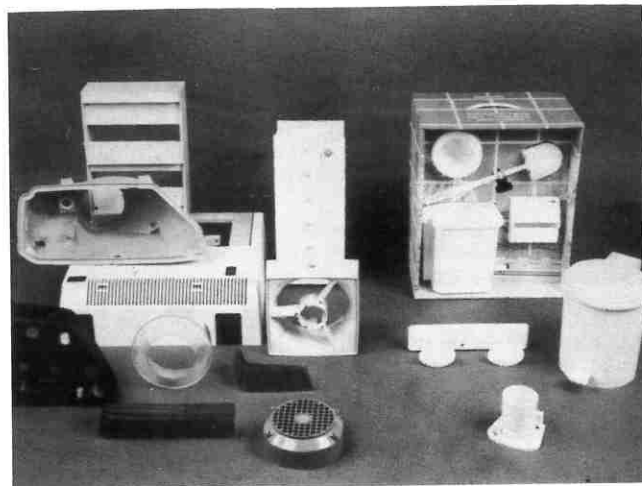
Désireuse de ne pas se limiter à la sous-traitance, PLASTIDA a rattaché en 1987 la société KALEN qui commercialise sa fabrication sous la marque PLASTIVA. Tous les articles (secteur sanitaire et ménager) sont fabriqués à Dangé-St-Romain. Ils demandent une grande capacité de stockage et c'est la raison pour laquelle un hangar de 800 m² est en fin de construction à l'usine de la Rivière. La promotion des produits se fait par l'intermédiaire de la Société KALEN dont le siège est situé à Epinay sur Orge.

Pour subvenir à ses besoins financiers, la Société PLASTIDA a porté son capital de 1 000.000 à 4 000.000 F en 1988.

La Société emploie actuellement 48 personnes, avec une fluctuation saisonnière de l'ordre de 10 %. Le personnel est mixte : les femmes étant plus particulièrement occupées au moulage ; l'entretien et le réglage des machines sont assurés par des hommes qui tournent en équipe de 3 x 8 H.

L'objectif du groupe OFIC qui fait un chiffre d'affaires annuel consolidé de 400.000.000 F dont 80 % à l'étranger, et emploie 380 personnes, est de doubler celui de PLASTIDA avant 1992. Tous les moyens seront mis en œuvre pour atteindre cet objectif. Dès à présent, PLASTIDA fait environ 20 % de son chiffre d'affaires à l'exportation. La politique du groupe à cet égard permet d'espérer atteindre 40 % avant 1992.

En conclusion, PLASTIDA est en pleine évolution, phase d'une nécessité impérative à l'approche de l'ouverture des nouveaux marchés de 1992.



POITOURAINE

Le 30 Septembre 1987 POITOU-LAIT, DANGE, LIGUEIL et ST CYR se regroupaient en créant POITOURAINE.

Après un an d'existence, nous ne pouvons que nous féliciter de ce choix et nous savons aujourd'hui que POITOURAINE est une réussite.

Bien sûr tout n'est pas encore parfait mais les difficultés rencontrées ont été nombreuses et beaucoup de points positifs ont été réalisés en si peu de temps.

Ainsi dès la fin 1987 après la fermeture des usines de Ligueil et de Chauvigny, nous avons organisé notre collecte en une seule zone et la répartition du lait est faite en fonction des besoins de nos usines.

Sur le plan industriel, nous avons engagé des investissements importants qui permettent d'avoir des usines performantes :

- à Dange-St-Romain : en fromagerie et récupération des protéines des sérums,
- à La Mélusine : en fromagerie chèvre,
- à La Celle St Avant : en beurrerie,
- à DISSAY : en lait U.H.T.,
- à Tournon-St-Martin où nous développons maintenant une gamme importante de spécialités chèvre.

Grâce à la performance de nos outils et de nos techniciens, nous pouvons présenter une gamme importante de qualité où les principaux produits sont :

- Les camemberts ou Coulommiers pasteurisés ou au lait cru sous marque LIGUEIL fabriqués par DANGE ST ROMAIN
- Les fromages de chèvre sous marque "La Mélusine" avec de nombreuses nouveautés en fin 1988/début 1989.
- Les fromages de chèvre "haut de gamme" POULIGNY, TOURNON, VALENCAY, STE MAURE.
- Le beurre CHARENTES-POITOU et LIGUEIL
- Le lait U.H.T. St Cyr et Ligueil

En ce qui concerne l'usine de DANGE ST ROMAIN, l'année 1988 a été fertile en événements :

- agrandissement des locaux de fabrication
- modernisation de l'outil de travail
- mise en place de nouvelles technologies

Toutes ces réalisations ne se sont pas faites sans apporter certaines nuisances à nos riverains qu'il nous faut ici remercier de leur compréhension.

A ces remerciements, il faut associer le personnel de l'entreprise qui a su montrer une grande compétence et une grande volonté pour s'adapter à ce nouvel environnement.

Aujourd'hui, le site de Dange emploie 74 personnes et peut transformer 120 000 litres de lait par jour en pâtes molles au lait de vache et au lait de chèvre.

Avec 4 000 tonnes de production par an, l'usine de Dange peut se flatter d'être l'un des sites les plus performants de notre région.

Pour assurer son avenir, l'usine de Dange doit engager en 1989 d'autres actions qui lui permettront de conserver ses parts de marché en 1992.

Ceci en améliorant la qualité des produits existants, mais aussi par l'élaboration de produits nouveaux.

Il ne faut pas oublier que 70 % des produits qui se consomment en l'an 2000 n'ont pas encore été créés.

Comme vous avez pu le constater en un an seulement d'existence beaucoup de choses ont évolué et nous sommes allés très vite, souvent même beaucoup plus vite que nous ne l'avions prévu il y a un an. Mais c'était nécessaire et nous devons mettre en place rapidement nos structures.

Notre plan de restructuration était prévu sur 3 ans. Aujourd'hui, nous sommes en avance sur ce plan et nous pouvons déjà penser plus loin avec des objectifs nouveaux, notamment en commercialisation.

Après un résultat d'exploitation difficile en 1987, l'année 1988 apportera la preuve de la bonne situation de POITOURAINE, et ceci grâce au travail important fourni par tous.

Aujourd'hui, nous sommes sûrs de nos moyens, nous maîtrisons notre gestion, nous connaissons nos capacités, mais nous pensons aussi à l'avenir pour être capables de le maîtriser.

"C'est le marché qui fera l'Europe et non l'inverse"

SODEC

L'Entreprise créée en 1968 en nom propre par Guy CHAMPION se transforme en SA en 1979.

Elle occupe actuellement une superficie de 4 hectares et emploie 30 personnes.

Elle réalise un chiffre d'affaires HORS TAXES de l'ordre de : 18 millions de francs.

Ses principales fabrications sont :

- 1°) - Les parpaings et hourdis avec une chaîne de fabrication entièrement automatisée qui assure une production de 15 à 16 000 unités par jour soit 300 tonnes de béton manufacturé.
- 2°) - Poutrelles de planchers et poutres industrielles jusqu'à 25 tonnes l'unité.

3°) - Panneaux de planchers (prédalles) et de façades.

4°) - Eléments en béton de toutes formes pour travaux spéciaux.

La SODEC a ainsi fourni des éléments spécifiques pour le FUTUROSCOPE.

(Le Kinemax, l'Institut International de l'Innovation, Le Lycée Pilote Innovant).

Les calculs et les dessins de ces différentes pièces sont effectués par ordinateur.

La SODEC envisage de développer son activité dans le domaine de la Précontrainte.

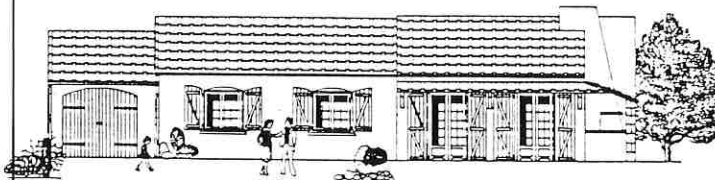
Crédit Mutuel

UNE BANQUE A QUI PARLER

23 bd Blossac - CHATELLERAULT
Tél. 49 21 30 65

CONSTRUCTIONS BARBOSA

53, Route Nationale 10
86220 DANGE ST-ROMAIN



DANGE ST ROMAIN

Tél. : 49.86.36.92

SOFRACO

Implantée depuis 1977 dans le bassin POITOU-CHARENTES, à la sortie sud de Dangé-St-Romain, SOFRACO S.A. met au point, fabrique et commercialise des glaces, crèmes glacées et sorbets de qualité sous la marque PALADINE.

Sa spécificité :

SOFRACO S.A. est le seul industriel glacier français utilisant comme matières premières 100 % de lait frais et de crème fraîche, ce qui assure à ses glaces et crème glacées finesse et onctuosité.

Spécialiste du sorbet haut de gamme, SOFRACO S.A. travaille à partir de fruits frais de variétés rigoureusement sélectionnées, cueillis à maturité et surgelés sur les lieux même de la récolte, afin de conserver aux fruits toutes leurs qualités aromatiques.

Ses trois orientations :

La Qualité,

par un choix de matières premières du meilleur crû : lait frais, crème fraîche POITOU-CHARENTES, fruits frais de nos régions ou exotiques.

par des bâtiments et installations répondant à un grand souci de l'hygiène alimentaire (carrelages, acier inoxydable, climatisation,...)

par des contrôles bactériologiques à tous stades de la production.

La Productivité,

grâce à des locaux permettant un flow diagram des produits évolutif et fonctionnel

grâce à une technologie tournée vers l'innovation et privilégiant les automatismes. Ainsi, SOFRACO S.A. fut en 1983 le premier industriel glacier à créer une chaîne de crèmes glacées petit format entièrement automatisée.

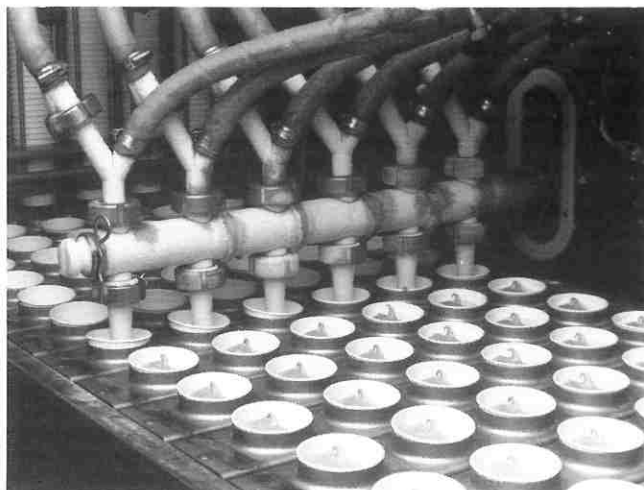
L'innovation,

Fruits de la collaboration d'une cellule recherche et développement et d'un département marketing et commercial, l'innovation est le moteur de l'entreprise, pour répondre à une segmentation du marché toujours plus fine. C'est ainsi que SOFRACO S.A. a lancé, en 1987, sur le marché, la première gamme de glaces et sorbets allégés en sucre et en matière grasse, sans pour autant sacrifier au plaisir du dessert :

GOURMANDE si légère est la première glace MAXI FRUIT
MINI-CALORIES - SOFRACO S.A. occupe aujourd'hui la 7e place sur un marché concurrentiel et dynamique, du fait d'un partenaire avec les grandes chaînes de distribution (AUCHAN, CARREFOUR, GEL 2000...)

Elle développe par ailleurs un courant d'affaires européen (Belgique) et canadien (Québec), en exportant ses sorbets de tradition française.

Compte tenu de la progression de son activité, au cours des dernières années, l'entreprise développe actuellement un projet d'agrandissement de ses ateliers de production, afin de permettre l'installation de lignes de produits nouveaux.



P. POTET

SOFRACO S.A.

86220 DANGE ST ROMAIN

Marques : PALADINE, BEAUGENCY

Effectif :

68 personnes (effectif permanent) dont 28 de Dangé-St-Romain
100 personnes (effectif total en saison)

Superficie

4 hectares de terrain
12 000 m³ de stockage à - 30° C
4 800 m² de bâtiments

Chiffre d'affaires (HT)

1987... 66 millions de francs
1988 (prévu) 80 millions de francs
soit + 21 %)

réparti pour 33 % en collectivités/restauration et 67 % en grandes et moyennes surfaces

Budget :

Investissement	= 3 % du chiffre d'affaires en 1987
Marketing	= 3 % du chiffre d'affaires en 1987
	5 % en 1988

DIFFUSION CHAUSSURES

MAROQUINERIE - CEINTURES

500 m² d'exposition libre service

*Pour toute la famille
Pour toutes circonstances*

12 Bd de l'Envignes - CHATELLERAULT
(face Sécurité Sociale)

Tél. 49.93.53.94

UNIMIX

UNIMIX, Société de Béton Prêt à l'emploi, est une filiale du groupe des CEMENTS FRANÇAIS, La Branche béton prêt à l'emploi est répartie en 5 divisions.

- Le Nord
- l'Est
- l'Atlantique
- Paris
- le Sud Est



350 centrales sont installées sur le territoire national. Elles fabriquent 4 millions de M3 de béton par an et emploie 1000 personnes.

La Centrale de Dangé-St-Romain, dans la Vienne, fait partie de la division Atlantique. Cette division comprend deux agences :

- l'Agence AQUITAINE
- l'Agence PAYS DE LOIRE

Reliée directement à l'Agence PAYS DE LOIRE dont le siège est à TOURS, la centrale de DANGÉ ST ROMAIN propose outre les bétons traditionnels, différents types de bétons spéciaux :

- Les Bétons isolants
 - . l'isolège (avec des billes de polystyrène)
 - . l'Agresta
- Les Bétons colores (rouge, jaune, vert...) pour les terrasses et allées de jardin
- Les Bétons poreux (pour les tennis)
- Les Bétons de Fibres (pour les dallages, les entrées de garage, les piscines, les allées de jardin, les voiries béton, les tennis).
- Les Mortiers retardés à 36 H (Stabilix) pour la construction de murs
- Les Chappes retardées à 12 H.

Notre clientèle est très diversifiée. Nous proposons du béton :

- Aux professionnels (Entreprises de travaux publics artisans, maçons, carreleurs)
- Aux agriculteurs "le Béton à la ferme"
- Aux particuliers qui pour 1 M3 peuvent être livrés à domicile

Sur la région de la Vienne, Différents chantiers importants ont été réalisés par notre Société :

- le Vélodrome de Descartes
- le Pont de Descartes
- le Pont des Ormes
- la station d'épuration de Dangé
- les ponts SNCF des Ormes et d'Ingrandes

Des études sont régulièrement réalisées pour améliorer la qualité des produits que nous proposons à notre clientèle, des produits nouveaux sont testés.

Notre société investit tous les ans pour que ses unités de production soient à la pointe du progrès.

LE BÉTON A LA FERME

Sté
UNIMIX

Centrales :

Dangé St Romain	49 86 41 97
Loudun	49 98 16 79

POMPES FUNÈBRES DE DANGÉ SAINT ROMAIN

S.A.R.L. CH. AUBERT - J.P. BLANCHARD



Transport de corps avant mise en Bière
Organisation complète des obsèques
Soins de conservation
Tables réfrigérantes
CERCUEILS - MISE EN BIÈRE

Déplacements toutes distances FRANCE-ETRANGER

TÉL. 24/24

LES VARENNES DU MOULIN A VENT

86220 DANGE-ST-ROMAIN

Tél. 49 86 30 10

AV. DU GAL DE GAULLE

37160 DESCARTES

Tél. 47 92 43 58

JARDIN

NOUVEAU
MAGASIN

Mr. Bricolage

Le Pro du Bricolage

MATERIAUX

PARKING
ASSURÉ

15, Av. Louis Ripault 86100 CHATELLERAULT — Tél. 49 21 29 38

Menuiserie/Bois/Quincaillerie/Sanitaire/Moquette/Peinture/Papier Peint/Carrelage

DISTINCTIONS

MÉDAILLE COMMUNALE

- M. RODEREIS
Echevin de la Commune jumelée de MAMER (Luxembourg)
- M. Le Curé DROUAULT
Départ de la Commune
- Mme MARIE Antoinette
Pour Pierre MARIE, Ancien Maire et Conseiller Général
- Mme MALBRANT Hélène
Pour Gustave MALBRANT, Ancien Maire
- M. MALBRANT Norbert
Président de la Société de Musique
- Mme NUTTA Ginette
Pour Georges NUTTA, Chef de Corps des Sapeurs Pompiers
- M. MORILLEAU Robert
Pour Mme MORILLEAU, service Bibliothèque
- M. HERAULT Maurice
Membre du Bureau d'Aide Sociale
- M. le Curé LUSSAULT
Ancien Curé de la Commune

MÉDAILLE D'ARGENT DES SAPEURS POMPIERS

- M. CRON Michel
20 rue de la Grenouillère

MÉDAILLE D'HONNEUR DU TRAVAIL

- M. GERME Lucien (Argent)
Buxières
- Mme CARTIER Christiane (Argent)
"Les Bergers"
- M. DUBOIS Bernard (Argent)
5 rue de la Grand'Croix
- M. BOUTRY Roger (Argent et Vermeil)
2 rue traversière
- M. HEBLES Robert (Argent et Vermeil)
17 place St Romain
- Mme PACHOT Adrienne (Argent)
21, Le Ruisseau
- M. RAVALET Roger (Argent)
12, Le Ruisseau
- M. TEXIER Alain (Argent)
Les Grandins
- M. PACHOT Arsène (Vermeil)
21, Le Ruisseau
- M. ROY Claude (Argent)
15 rue de la Grenouillère
- Mme Ginette NUTTA (Argent)
30 route de Descartes



MÉDAILLE D'ARGENT DE LA JEUNESSE ET DES SPORTS

- Mme MARIE Antoinette

CHEVALIER DANS L'ORDRE DES PALMES ACADÉMIQUES

- M. STANGHELLINI Robert

CROIX DU COMBATTANT A.F.N.

- M. TOUSSAT Christian
Les Chavannes
- M. LOUET Roger
Résidence D'Aubéry
- M. DUCROUX Fernand
Rue St Romain

CROIX DU COMBATTANT 39/45

- M. ROBINEAU Lucien
RN 10
- M. GAILLARD René
St Sulpice
- M. MOREAU Roger
rue St Romain

(Nous nous excusons auprès des personnes qui auraient pu être oubliées)

MENUISERIE ALUMINIUM et PLASTIQUE
(véranda, magasin, sas, fenêtre, porte, toiture)

SERRURERIE

FERMETURES DU BATIMENT

AUTOMATISATION

(portail, porte de garage, persienne, volet roulant, grille magasin, store).

ETS JULIEN

Z.I. - 37160 DESCARTES

TÉL. 47 59 74 64

Le Prestige du Meuble

Michel Roy

ÉBÉNISTE - ENSEMBLIER

restauration copie d'ancien

CUISINES AMÉNAGÉES de A à Z
FABRICANT

7, rue René Boylesve - DESCARTES - Tél. 47 59 71 07

Joies et Peines

Naissances

GRUWIER Mélodie	8 Déc. 87	Chatellerault
BOURDEAU Roxane	10 Déc. 87	Chatellerault
LANCNER Anne	4 Janv. 88	Chatellerault
VIVIER Laétitia	17 Janv. 88	Chatellerault
BAULU Kevyn	30 Janv. 88	Chatellerault
BERNARD Elodie	5 Fév. 88	Chatellerault
GUERIN Laura	16 Fév. 88	Chatellerault
COURTILLEAU Claire	11 Mars 88	Poitiers
PETITGAS Alizé	17 Mars 88	Chatellerault
MARTEAU Allan	19 Avril 88	Chatellerault
POIGNAND Sarah	22 Avril 88	Chatellerault
AUBERT Jean-Baptiste	6 Mai 88	Chatellerault
EESES Emmanuelle	6 Mai 88	Chatellerault
MARQUET Amandine	25 Mai 88	Chatellerault
CHARPIGNY Emilie	13 Juil. 88	Chatellerault
MIGOUT Julien	20 Juil. 88	Chatellerault
SAULNIER Céline	21 Juil. 88	Chatellerault
ROBINEAU Emm.	25 Juil. 88	Chatellerault
ROY Amandine	28 Juil. 88	Chatellerault
THIBAUT Adriana	29 Juil. 88	Poitiers
CUENCA Céline	2 Aout 88	Chatellerault
BARON Jessica	30 Aout 88	Chatellerault
GOMES Antoine	15 Sept. 88	Chatellerault
LOURY Virginie	29 Sept. 88	Chatellerault
DE SOUSA BARBOSA	30 Sept. 88	Chatellerault
DEBONNEFOY Mathieu	11 Oct. 88	Chambray-les-tours
MONDON Vincent	12 Oct. 88	Chatellerault

Mariages

CHATEAU J.-J. et DEMARET F.	9 Janv. 88
TAVARES DA SILVA A. et DECELLE S.	9 Avril 88
LEROY B. et BERNIER L.	16 Avril 88
FISTON E. et GIRARD P.	25 Juin 88
BEAUMONT Ch. et BRUNET M.	25 Juin 88
SOZZI C. et SOZZI J.	2 Juil. 88
ROLLAND A. et MOREAU B.	9 Juil. 88
DIEN J.-F. et ARNAULT F.	9 Juil. 88
CHAMPION H. et MARCHAL M.-C.	16 Juil. 88
FAYAD L. et BARHOUM S.	23 Juil. 88
BOSSE P. et BECKER M.-C.	27 Aout 88

FRUIT Y. et FIETTE L.	27 Aout 88
DORIN Philippe et ROUSSEAU N.	3 Sept. 88
BRUNET P. et ROUSSEAU N.	3 Sept. 88
VERNEUIL S. et CAZABEAU N.	3 Sept. 88
ROBIN B. et RIQUEZ F.	3 Sept. 88
LE GAL E. et CHARLES P.	10 Sept. 88

Décès

BERLAUD A. ép. SYMONOVICZ	5 Déc. 87	Tours
GALARD Emilienne vve MESNARD	11 Déc. 87	Dangé-St-Romain
KULIK Georges	16 Déc. 87	Dangé-St-Romain
SCOLAN Joseph	18 Déc. 87	Chatellerault
DORIN Pierre	27 Déc. 87	Dangé-St-Romain
THOMAS Jean	16 Janv. 88	Chatellerault
BARANGER Amanda vve TOUZALIN	16 Janv. 88	Chatellerault
MORICET Camille	16 Janv. 88	Dangé-St-Romain
VALADE Marcel	16 Janv. 88	Poitiers
DESLANDES Auguste	5 Fév. 88	Dangé-St-Romain
JOYEUX Marcel	15 Fév. 88	Chatellerault
LAVERGNE Louis	18 Fév. 88	Dangé-St-Romain
GERON Hubert	20 Fév. 88	Dangé-St-Romain
RABINEAU Audrey	22 Fév. 88	Tours
TOUZALIN Robert	30 Mars 88	Saint Avertin
CHAUSSE Pascal	22 Mai 88	Dangé-St-Romain
GILOT Serge	10 Juin 88	Dangé-St-Romain
GIRAUD-CANADELL F.	17 Juil. 88	Dangé-St-Romain
LUNEAU Pierre	25 Juil. 88	Chatellerault
GUIN Denise vve LAFUIE	26 Juil. 88	Chatellerault
BOUET Jean	21 Aout 88	Dangé-St-Romain
CZERYBA Pélagie vve DUPUY	12 Sept. 88	Dangé-St-Romain
DEGUIL Henriette vve BARBOT	14 Sept. 88	Dangé-St-Romain
CARTIER Angel	24 Sept. 88	Dangé-St-Romain
BARROUX Suzanne ép. BOUTIN	20 Oct. 88	Dangé-St-Romain

PRÉFABRICATION LOURDE - PRODUITS BÉTON
Vente Réservée aux entreprises

sodec s.a.

94, Rte de Piolant - 86220 DANGÉ-ST-ROMAIN
Tél. 49.86.40.80

Pour nouvelle collection 89, recherchons CLIENTS
PILOTES intéressés par l'installation à leur domicile
d'une cuisine sur mesure, totalement équipée, devant
servir de référence pour futur catalogue national.

**CUISINES
PLUS** RIEN QUE DES CUISINES

Les candidats souhaitant de plus amples
renseignements devront téléphoner très
rapidement au 05.29.29.29, appel gratuit.

PLASTIDA S.A.

USINE DE LA RIVIÈRE

86220 DANGE SAINT ROMAIN

Injection Pièces Thermoplastiques



LEROUX PNEUS

AUTOS - MOTOS - POIDS LOURDS
AGRAIRES - TRACTEURS
PNEUS CLOUTÉS - THERMO-GOMME
Equilibrage électronique - Montage Batteries
Remise sur PNEUS et BATTERIES
PRIX : Nous consulter

44 Bd V. Hugo - CHATELLERAULT **49 21 11 42**

M G V
CORDEIRO

Montage de **G**aines en **V**entilation
Un Artisan à votre Service

ETUDES - FOURNITURES (Tôle, galva, spirale, inox...) - MONTAGES

6, rue de la Grenouillère - DANGÉ-ST-ROMAIN - Tél. 49 86 48 46

ACHAT - VENTE - ANTIQUITÉS
Georges LEFEBVRE

Dangé St Romain
Tél. 49.86.40.97

MAGASIN - Galerie d'Antiquités
39, Rue Louis-Braille - 86100 CHATELLERAULT

Sociétés Locales

ASDR OMNISPORTS

- Section Foot-Ball
- Section Athlétisme
- Section Ping-Pong
- Section Billard
- Section Boules Lyonnaises
- Section Tennis
- Section Cyclotourisme

Association des Parents d'élèves

- Ecole DAUDET, SOUCHE, PERGAUD
- Ecole et Collège Privés
- Collège Bellevue (Autonome)
- Collège Bellevue (F.C.P.E.)

Association de Chasse

Amicale des Sapeurs Pompiers

Association des donneurs de sang

Anciens Combattants 39/45

Anciens A.F.N.

Association des Aides Familiales et Rurales

Amis des enfants de Dangé-St-Romain (centre aéré)

A.C.F.D.R. (coureurs de fond)

A.D.M. (Ecole de Musique)

Club des deux cites (3ème Age)

Comité de Jumelage

Espoir sportif

F.C. Dangé St Romain (Foot-Ball club)

Foyer Culturel

Gymnastique volontaire

Groupe théâtral de Dangé-St-Romain

O.G.E.C.

Promotrial

Syndicat d'Initiative

Union Musicale

Gérard MALBRANT 49 86 41 25
 Robert STANGHELLINI 49 86 42 75
 Jacques DENOUES 49 86 46 26
 Yves LECOMTE 49 86 36 98
 Gérard MALBRANT 49 86 41 25
 René FRADIN 49 86 39 84
 Robert STANGHELLINI 49 86 42 75
 Jacques DUBOIS 49 86 44 12

Sylvain PERROT 47 65 08 59
 Jean-Michel DELAUNE 49 86 30 69
 Solange FABRY 49 85 64 88
 Dominique FERRON 49 86 32 80
 Pt Paul GRANDIN

Michel TOUZALIN 49 86 41 13
 Dominique NERRIERE 49 86 37 34
 Jean-Claude RICHARD 49 86 44 23
 René GOURON 49 86 44 49
 Michel CRON 49 86 37 01
 Michel ARNAULT 49 86 41 19
 Marinette JUDES 49 86 47 46

Jean-Pierre Bastard 49 86 43 57
 Alain ROLLAND 49 86 31 08
 Elisabeth GUILLOT 49 86 44 02
 Henri RATTE 49 86 41 95
 Christian AURIAULT 49.86.39.04
 Christian FOUGEROUX 49 86 39 96
 Antoinette Marie 49 86 41 20
 Mme SCHOS 49 86 48 18
 Jacques FURGET 49 86 42 74
 Laurent Rebourg 49 86 42 73
 Hervé CHAMPION 49 86 49 23
 Jean BAUDEAU 49 86 40 36
 Jean CAILLE 49 86 44 65

Pl. St Romain

3 r. des 3 Moulins
 Châtres
 7 rue Ludovic GOULIER
 Place St Romain
 8 résidence la Fayette
 3 rue des 3 Moulins
 110 RN 10

Séigny Antogny
 rue des 3 Moulins
 rue des Acasias - LES ORMES
 rue de la Gare -
 MAIRE

La Rivière
 La Genouillère
 8 place de Descartes
 24 rue du Stade
 4 r. de la Grenouillère
 Les Fouchers
 La Croix de Pierre

4 rue de Mamer
 Allée des Lavandières
 Chemin du Gué
 43 rue Justin Pachet
 Maligratte
 La Cour
 12 rue des 3 Moulins
 54 La Fayette
 route de Oyré
 3 route du Rond
 52 rue du Collège
 13 rue de la Gare
 Le Clos des Barres

**CONSTRUCTIONS MÉTALLIQUES
 CHARPENTES - SERRURERIE - MENUISERIE
 ACIER ET ALUMINIUM**

Entreprise VIAS s.a.

CENON/VIENNE — 86530 NAINTRÉ
 Tél. 49 21 33 17



BONMORT SARL

LES GROUAIES DE RIGNY

37160 DESCARTES - Tél. 47 92 43 94

LIGNES ELECTRIQUES

ECLAIRAGE PUBLIC - TRAVAUX PUBLICS

UN ALBUM GRATUIT

UN ALBUM GRATUIT

pour chaque film négatif
 déposé au magasin
 accompagné de cette annonce
 (Développement et 1er tirage)

du 15/12/88 au 15/01/89

PASCAL POTET

VOTRE PHOTOGRAPHE
 A DANGÉ ST ROMAIN
 Tél. 49 86 46 15



l'Oiseau Bleu

Sté de Canalisations et d'Entreprises Electriques

S.C.E.E.

Electricité Industrielle

Eclairages publics - Feux routiers

Réseaux P.T.T. - E.D.F. - T.D.F.

Z.A. JAUNAY-CLAN - Tél. 49 52 06 50

POUR MIEUX PROFITER DE VOTRE EPARGNE...

ET PAYER MOINS D'IMPÔTS...

CONSULTEZ LE SPÉCIALISTE :

Jean BAUDEAU

Conseiller du TRÉSOR PUBLIC

13, rue de la Gare - DANGÉ-ST-ROMAIN

Services Médicaux et Para-Médicaux

- Ambulances :

. M. AUBERT, CENTRE AUXI-MED Tél. 49 86 40 33
. M. CHARRAULT Luc, Les Hardouins Tél. 49 86 34 88

- Dentiste :

. M. MARZAT, 21, rue du Collège Tél. 49 86 41 68

- Diététicienne

. Mlle Chantal DUMAY CENTRE AUXI-MED Tél. 49 86 31 30

- Infirmières :

. Mme GUIN,
CENTRE AUXI-MED Tél. 49 86 33 71
. Mme HAYE, 28 cité La Fayette Tél. 49 86 43 76
. Mlle VINCENT, 37 rue du Collège Tél. 49 86 37 02

- Kinésithérapeutes :

. M. BOULY Pierre
CENTRE AUXI-MED Tél. 49 86 30 57
. Mme et M. VIEL, 19 rue du Collège Tél. 49 86 41 44

- Médecins :

Cabinet médical - rue de la Pelotinière
. Docteur Dominique MARIE Tél. 49 86 40 31
. Docteur Robert STANGHELLINI Tél. 49 86 42 75
. Docteur Jean TOCOUA Tél. 49 86 45 00

Le service médical de garde est assuré du samedi midi au lundi 8 h 00 selon le tableau établi par l'ordre Départemental des Médecins, par un des Médecins du Canton dont le nom et le numéro de téléphone sont indiqués le samedi matin dans la presse. La brigade de Gendarmerie aux Ormes possède également la liste.

En cas d'urgence, pendant que le médecin de garde effectue une visite et se trouve momentanément absent, sa permanence téléphonique est à même d'avertir le service hospitalier le plus proche de l'arrivée imminente, soit par ambulance, soit par voiture particulière d'un malade critique dont l'état exige un examen immédiat.

- Pédicure-Podologue

- Mme PERCEVAULT Muriel, CENTRE AUXI-MED
Tél. 49 86 32 65

- Pharmaciens

. M.M. Philippe NAUD et Jean-Pierre LOUSTRIC
4, rue de St-Romain Tél. 49 86 40 25

- Vétérinaire

. Docteur Marc LANCNER,
20 rue Jules-Ferry Tél. 49 86 40 17



HOTEL-RESTAURANT LA GAJETÉ
Un choix de menus adaptés à vos budgets
PRIX ETAPE V.R.P.
MARIAGES COMMUNIONS BAPTÊMES SÉMINAIRES
23, rue de la Cheuvretterie - LES ORMES - Tél. 49 85 67 30



bateaux
Archambault
86220 DANGÉ St ROMAIN / FRANCE / Tél. 49.86.40.67

PEINTURE - VITRERIE - REVÊTEMENTS SOLS ET MURS
Jean-Pierre BASTARD
4, Rue de Mamer - 86220 DANGÉ St ROMAIN - Tél. 49 86 36 02

Tous les végétaux de plein air, création et entretien parcs et jardins
JAHAN Frères
PÉPINIÈRE MAILLE 37800 ST MAURE-de-TOURAINES Tél. 47.65.24.73
JARDINERIE RN 10 - ZONE NORD CHATELLERAULT Tél. 49.93.22.39
OUVERT LE SAMEDI TOUTE LA JOURNÉE

maison de la Presse
Cadeaux - Loto - Parfumerie - Journaux - Papeterie
G. Machu
72 RN 10 - Dangé-Saint-Romain - 49.86.41.62



93, rue Bourbon
CHATELLERAULT
Tél. 49 21 09 17

Multiservices ● M. DAGUENET
Electricité industrielle - Agricole - Bâtiment
95, Rte Piolant (Lafayette) - **DANGÉ-St-Romain**
Tél. 49.86.40.43

POISSONNERIE "La Sivene"
Présent à votre Supermarché "LION"
DANGÉ-ST-ROMAIN - Tél. 47 58 45 95
Le Vendredi et le Samedi matin
POUR VOS COMMANDES et PLATEAUX DE FRUITS DE MER

Renseignements Pratiques

MAIRIE

Ouverture de 9 h à 12 h et de 14 h à 16 h 30
(sauf Lundi, Mercredi et Samedi après-midi)

RÉCEPTIONS DU MAIRE

de 10 h à 12 h : Mardi-Vendredi-Samedi - sauf réunions
ou sur rendez-vous.

PERMANENCES A LA MAIRIE

Mutualité Sociale Agricole : 2^e Jeudi de chaque mois de 14 h à 16 h
Conciliateur : Vendredi après-midi à partir de 15 h.
Allocations Familiales : 2^e Mercredi de chaque mois de 9 h à 11 h
30 C.I.C.A.S. : (Retraites complémentaires)
suivant calendrier affiché à la mairie
Sécurité Sociale : le lundi de 14 h à 15 h 15

PERMANENCES AU CENTRE SOCIAL (Place St Romain)

Assistance Sociale : 9 h à 12 h : 1^{er}, 2^{ème} et 3^{ème} mardi du mois
Consultation des nourrissons : (P.M.I.) le lundi à 14 h
rendez-vous à prendre au 49 21 60 87
Bibliothèque : le Mercredi de 9 h 30 à 11 h 30 et de 15 h à 17 h
le Vendredi de 16 h 30 à 18 h 30
Responsables : Mesdames Monique CHAUSSÉ et CORDEIRO.

ASSOCIATION D'AIDE A DOMICILE EN MILIEU RURAL

M. ARNAULT Michel Tél. 49 86 41 19
Mme PETIT Annick Tél. 49 86 40 35

AIDE MÉNAGÈRE

Mme FURGET, 7 Rue de la Grand' Croix Tél. 49 86 42 74

CAISSE D'ÉPARGNE ET DE PRÉVOYANCE

5 Rue St Romain Tél. 49 85 35 22
Mardi de 9 h à 12 h et de 15 h à 17 h 30
Mercredi de 9 h à 12 h
Jeudi de 9 h à 12 h
Vendredi de 9 h à 12 h et de 15 h à 18 h
Samedi de 9 h à 12 h

CRÉDIT AGRICOLE - Rue Jules Ferry Tél. 49 86 43 01

de 9 h à 12 h 30 et de 14 h à 17 h
Samedi de 9 h à 12 h 30 et de 14 h à 16 h sauf le lundi

CULTE CATHOLIQUE

Monsieur le Curé GUILBARD Rue Jules-Ferry Tél. 49 86 40 71

ENSEIGNEMENT

Collège Bellevue Tél. 49 86 41 09
Collège Privé St Pierre Tél. 49 86 41 38
École Primaire et Maternelle St Gabriel Tél. 49 86 34 23
École Maternelle Aimé-Souché Tél. 49 86 35 24
École Alphonse Daudet Tél. 49 86 41 64
École Louis Pergaud Tél. 49 86 43 45

GARE S.N.C.F.

Distribution automatique de tickets

GENDARMERIE

Les ORMES Tél. 17
et 49 85 60 11

OFFICE NOTARIAL - Les Bonnins

Tél. 49 86 40 07

POMPIERS

En cas d'urgence, deux dispositifs d'appel
de la SIRENE sont implantés :
Un à la Mairie Tél. 49 86 41 25
Le second à la Bibliothèque, Place St Romain Tél. 49 86 37 34

P.T.T. - Rue Jules Ferry

Tél. 49 86 40 00

Ouverture de 9 h à 12 h et de 14 h à 17 h
le Samedi de 9 h à 12 h
Départ du courrier : 18 h 35 et le Samedi 12 h 35

SERVICE D'EAU ET D'ASSAINISSEMENT (C.I.S.E.)

Station de pompage de Vaux sur Vienne Tél. 49 86 38 94

SYNDICAT D'INITIATIVE

Siège social : Mairie de Dangé-St-Romain

TÉLÉPHONE

Cabines : Place de la Promenade
Place du Champ de Foire
Place St Romain
Rue du Stade

TRÉSOR PUBLIC - PERCEPTION - RECETTE MUNICIPALE C.N.P.

Tél. 49 86 40 36

Ouverture de 8 h à 12 h et de 13 h à 16 h sauf le Samedi.

Auberge "La Crémaillère" BAR - RESTAURANT

A. LAGEON - *La Cuisine - Ses Vins*
DANGÉ-ST-ROMAIN - Tél. 49.86.40.24

GILBERT DAVIAU ÉLAGAGE

DÉBROUSSAILLAGE - ABATTAGE - ENTRETIEN DE PARCS
"Le Pinochet" - INGRANDES - Tél. 49.02.63.39



SALON LYDIE

8, Rue Jules-Ferry
DANGÉ ST ROMAIN - Tél. 49.86.49.34



ASSURANCES
GROUPAMA

9, rue de Saint-Romain
86220 DANGÉ SAINT ROMAIN
Tél. 49.86.39.58

SOTRAA TRANSPORTS

Société de Transports et d'activités annexes
122. Route Nationale 10 - 86220 DANGÉ St ROMAIN - Tél. 49.86.40.46

Boucherie - Charcuterie Triperie - Volailles - Buffet Froid

A. MÉTAIS

R.N. 10 - DANGÉ St-ROMAIN - Tél. 49 86 40 58



MACHINES AGRICOLES - TÔLERIE - PEINTURE
GARAGE JUDES sarl
Rte de VAUX - DANGE - Tél. 49.86.40.39

REVÈTEMENTS DE SOLS - VITRIFICATION DE PARQUETS
NETTOYAGE MOQUETTES - LOCATION SHAMPOOINEUSE

Régis LANDRY

13, rue de ST-ROMAIN-DANGE - Tél. 49 86 41 08

**Une biotechnologie fine
au service des fermentations
agro-alimentaires**

Laiterie - Fromagerie - Salaisons - Œnologie - Ensilage



23, rue du Collège - 86220 Dangé-St-Romain - 49.86.40.82 - Télex 79 1061 F Labolac

ETUDE GRATUITE



**Centre-Ouest
La route avance**

LES CLIENTS

- Particuliers
- Clubs sportifs
- Industriels
- Collectivités locales
- Administration
- Etat

LES PRODUITS SPECIAUX

- EMULCOL - BITUCA - TENNIS - RUGASPHALT
- GBTHP - RODAL - COLETANCHE - PAVAGE - COLSAC

LES TRAVAUX

- Allées de jardin
- Sols sportifs
- Sols industriels
- V.R.D
- Assainissements
- Sols routiers

Z.I. Sud de Nonne - B.P. 223 - 86102 CHATELLERAULT Cedex - Tél. 49.21.24.54



**CHARBONS - FIOUL
CARBURANTS - GAZOLE
LUBRIFIANTS - RAMONAGE**

CENTRE DE DISTRIBUTION DE

DANGÉ ST ROMAIN

Pendant la période d'hiver ouvert le Samedi matin

Successeur de

Ets PORCHERON

Tél. 49 86 40 11



SUPERMARCHÉ

LI**ON**

RN 10

DANGÉ - ST ROMAIN

DIRECTION RÉGIONALE
de POITIERS

Service du Cadastre
TEL : 49.88.00.18
poste 218

AVIS AUX PROPRIÉTAIRES

Le service du Cadastre a entrepris la réfection d'une partie du cadastre de DANGE ST ROMAIN. Ces travaux qui consistent à établir un nouveau plan aux échelles du 1/1000^e, 1/2000^e impliquent que les limites de propriétés soient parfaitement déterminées. Pour cela la collaboration des propriétaires est indispensable puisque eux seuls sont en mesure d'indiquer la position des limites parcelaires. Lorsqu'une procédure de bornage ou d'arpentage a été mise en oeuvre, ils sont invités à fournir une copie du document du géomètre-expert.

A l'issue des travaux courant 90 les propriétaires recevront un relevé parcellaire mentionnant les nouvelles désignations cadastrales et la superficie calculée d'après le nouveau plan dont ils pourront prendre connaissance en Mairie ; ils devront alors faire part de leurs remarques éventuelles.

COMMUNIQUE

Ces travaux seront exécutés à partir de photographies aériennes. Avant la prise de vues qui sera réalisée vers le 15 Février 1989, de nombreuses plaquettes blanches en matière plastique de format 25 x 25 cm seront implantées le plus souvent en limite de parcelles, mais parfois ces panneaux seront excentrés lorsque des obstacles risquent de les masquer sur les clichés.

Afin de ne pas compromettre la réussite des opérations il est demandé à la population de respecter ces panneaux, de ne pas les enlever ni les déplacer avant le passage de l'avion.